



INFORME DE ECONOMÍA SANTAFESINA | NRO. XX | SEPTIEMBRE 2015

SINTESIS

En este informe puede observarse que las variables más importantes de la economía santafesina no han evolucionado de la misma forma. A diferencia de los reportes de meses anteriores, algunas variables han demostrado señales de mejoras, tal es el caso de los patentamientos y las ventas de supermercados que experimentan subas respecto al mes anterior. Por su parte, la variable despacho de cemento reafirma su recupero ya que muestra crecimiento tanto mensual como interanual.

¿Qué es el MAS?

Desde el Instituto de Programación Económica y Financiera de FUNIF consideramos sumamente necesario contar con una herramienta informativa que brinde una visión global de la economía de la Provincia de Santa Fe. Si bien existen ciertos índices que buscan desempeñar esta función, presentan, a nuestro parecer, ciertas características que sesgan el análisis económico. Por un lado, la ponderación de sus variables se ve influenciada, en mayor o menor medida, por la subjetividad de los profesionales encargados de su elaboración y por otro, al intentar explicar un conjunto de comportamientos complejos de forma tan sintética es inevitable que se pierda información valiosa.

Por ello hemos decidido elaborar el Monitor de Actividad Santafesina (MAS) cuya publicación mensual refleja, a través del comportamiento de distintas variables, la evolución de la actividad económica provincial. Las variables escogidas a tal fin son representativas del consumo, producción, exportación y recaudación de la Provincia de Santa Fe. Esta publicación tiene el objetivo de aportar de forma unificada, sencilla y fácil, información sobre la evolución de la economía santafesina sirviendo de herramienta tanto a profesionales del área como a estudiantes y público general que posean interés en la temática.

VARIABLES	FUENTES
Recaudación de Origen Tributario Provincial	Ministerio de Economía de la Provincia de Santa Fe
Recursos de Origen Nacional enviados a Sta. Fe y Fondo Federal Solidario	Ministerio de Economía de la Nación
Exportación de granos por puertos de Sta. Fe, San Lorenzo y V. Constitución	Min. De Agricultura, Minería y Pesca de la Nación
Producción de General Motors	Asociación De Fábricas de Automotores (ADEFA)
Patentamientos de automóviles	Federación de Asociaciones de Camaras del Comercio Automotor de la República Argentina (FACCARA)
Despacho de cemento	Asociación de Fabricantes de Cemento Pórtland (AFCP)
Ventas de supermercados	INDEC
Índice de Precios al Consumidor urbano (IPCNU)	INDEC

NOTA: Las variables se actualizan mensualmente antes del día 15 de cada mes y los resúmenes trimestrales se elaboran a los 45 días posteriores al cierre del trimestre correspondiente.

Resumen de la evolución del MAS en el 2do trimestre.

Durante el segundo trimestre del año, las variables registradas en el MAS han evolucionado de forma heterogénea según el sector que se observe y en la mayoría de los casos se sigue la tendencia de estancamiento y sólo se detectan signos de recupero en pocas variables.

En primer lugar, los recursos con los que cuenta la Provincia, tanto los enviados por la Nación como los de recaudación propia, muestran un fuerte incremento a nivel interanual siendo más acentuado el crecimiento de los de origen Nación, con una gran influencia del Fondos Federal Solidario, que en promedio simple de trimestre aumentaron un 50%. Por su parte, las variaciones mensuales han sido positivas pero más moderadas, con un promedio de 17%. La evolución de los Recursos Tributarios propios solo pueden analizarse hasta el mes de mayo, ya que el dato de junio no ha sido publicado oficialmente. En este sentido, en mayo los recursos de origen provincial cayeron casi un 5%.

Las exportaciones de granos por los puertos santafesinos durante el segundo trimestre mostraron una desaceleración en su crecimiento respecto al mes anterior, aunque manteniendo una variación positiva en términos interanuales. En el mes de mayo se produjo una caída del 15% en estas exportaciones respecto de abril alcanzando las 2,5 millones de toneladas. En términos interanuales se creció un 15% respecto al mismo mes del año 2014.

Respecto al sector automotriz, no se ha podido revertir la difícil situación que atraviesa el sector. Durante el segundo trimestre se profundizó la caída en la producción de General Motors cuya planta está situada al sur de la provincia. Los guarismos de producción a diferencia del trimestre anterior, han caído mes a mes. Más precisamente en el mes de mayo solo se producen 2.963 unidades, un 53% menos que el mes de abril y un 57% menos al mismo mes del año 2014. Por su parte, los patentamientos, variable directamente relacionada al sector automotriz, presentó un comportamiento muy similar al del trimestre anterior, reforzando la evolución negativa del sector.

Por último, el consumo de cemento presentó un crecimiento positivo, aunque con niveles moderados, durante el segundo trimestre. Esta tendencia se acopla a la del primer trimestre observando un alza mes a mes dejando atrás las caídas experimentadas a fines del año anterior. Esta situación refleja un incremento en el consumo interno que puede vincularse a un repunte de la construcción tanto pública como privada que viene presentándose a nivel país.

Respecto a la evolución del índice de precios, durante el periodo bajo análisis, se mantuvo en torno al 1% positivo. Con una desaceleración en la evolución respecto al periodo anterior.

REDACCIÓN: 26 de agosto 2015.

RECURSOS DE ORIGEN NACIONAL A STA. FE Y FFS

Los recursos que envía la Nación a nuestra provincia, incluyendo el FFS, sumaron 3,306 millones de pesos en el mes de agosto, con una baja de apenas 0,3% respecto al mes anterior. El total acumulado es de \$24,538 millones de pesos, con una variación positiva del 38% respecto al mismo mes del año 2014.

Último Dato

ago-15 \$ 3.306 millones

Acumulado anual

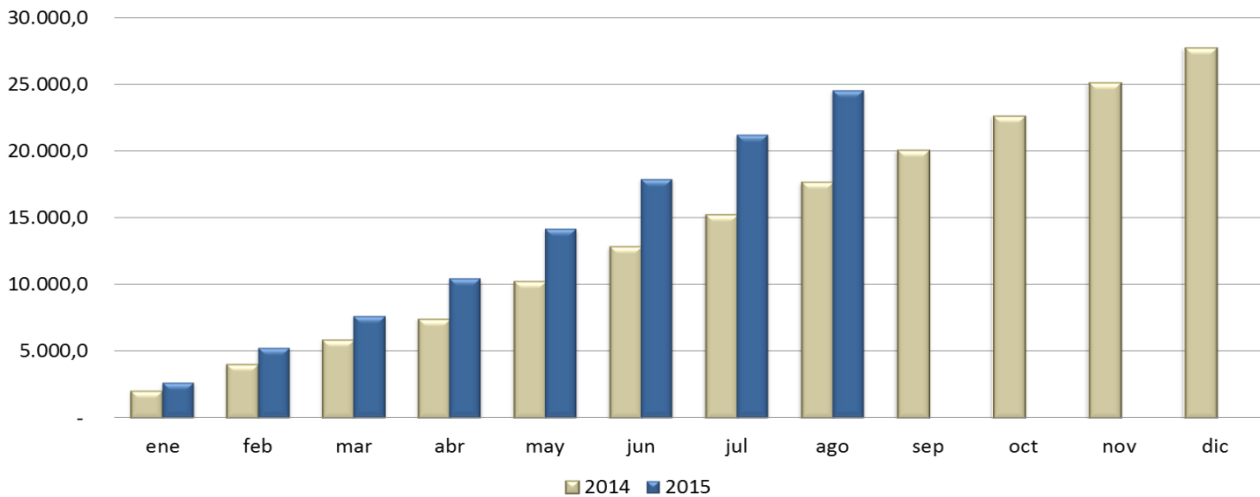
ene - ago 15 \$ 24.538 millones

Variaciones respecto a:

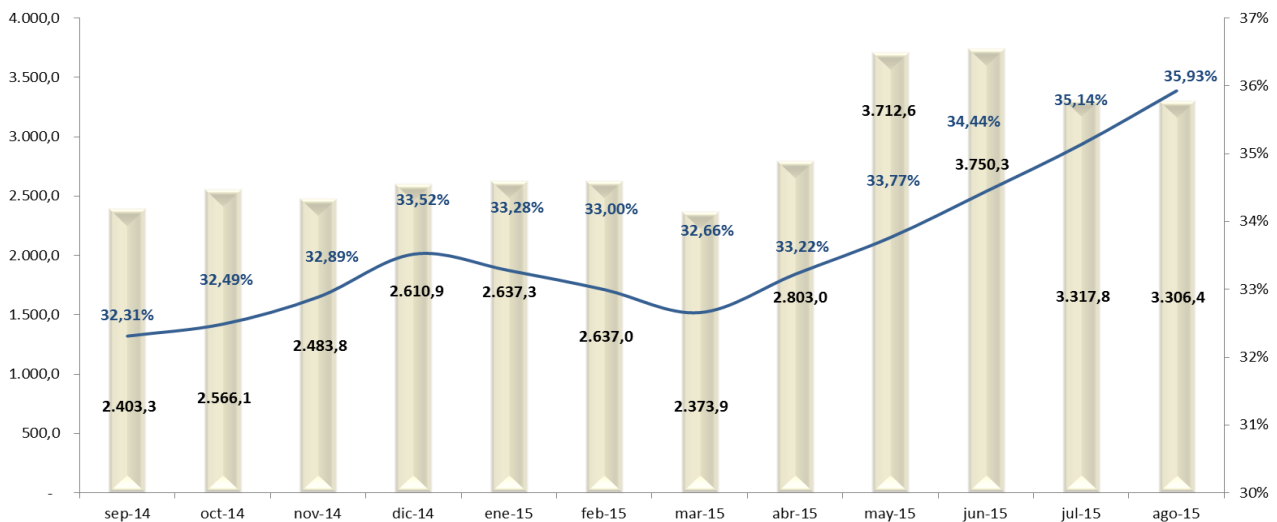
Mes Anterior	ago-15	-0,3%	↓
Igual mes año anterior	ago-14	38%	↑
Acumulado mismo período año anterior	ene - ago 14	39%	↑
Acumulado 12 meses mismo período año anterior	sep 13 -ago 14	36%	↑

GRÁFICOS

RON + FFS Acumulado



Montos mensuales (eje izq.) y variación interanual acum. 12 meses (eje der.)



RECAUDACIÓN PROVINCIAL

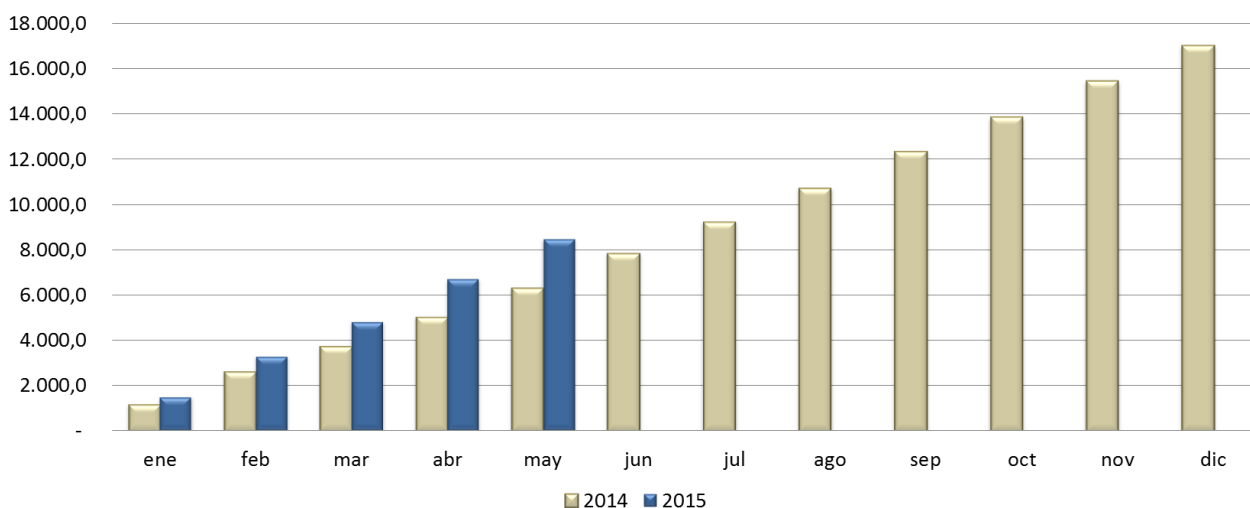
Durante el mes de mayo el Estado provincial recaudó en concepto de recursos tributarios propios 1.784 millones de pesos, esto representó una caída del 5% de lo recaudado en el mes de febrero, pero un 40% más comparado con el mismo mes del año pasado.

Último Dato	may-15	\$ 1.784 millones
Acumulado anual	ene- may 15	\$ 19.196 millones

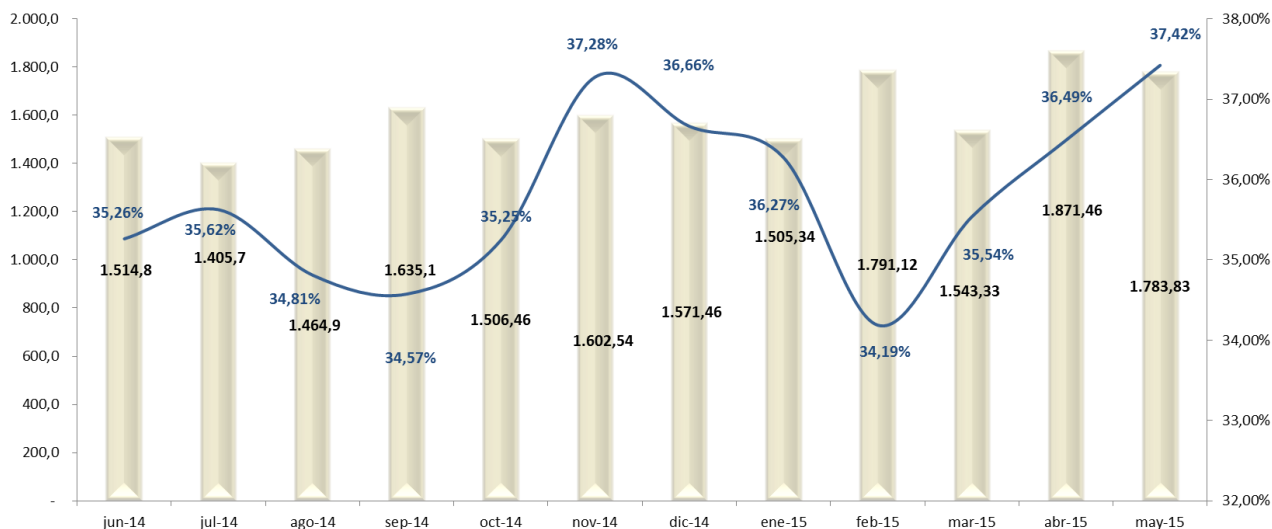
Variaciones respecto a:			
Mes Anterior	abr-15	-5%	↓
Igual mes año anterior	may-14	40%	↑
Acumulado mismo período año anterior	ene - may 14	34%	↑
Acumulado 12 meses mismo período año anterior	jun 13- may 14	37%	↑

GRÁFICOS

Recaudación acumulada



Montos mensuales (eje izq.) y variación interanual acumulado 12 meses (eje der.)



EXPORTACIÓN DE GRANOS

Las exportaciones de granos de la provincia de Santa Fe alcanzaron las 2,5 millones de toneladas en el mes de julio, observando una caída del 21% con respecto al mes de junio 2015. En términos interanuales, las exportaciones por los puertos santafecinos se redujeron en un 16%, y comparado con el mismo periodo, ene - jul 2014, las mismas superaron un incremento del 33%.

Último Dato **jul-15** **2.572.823 toneladas**

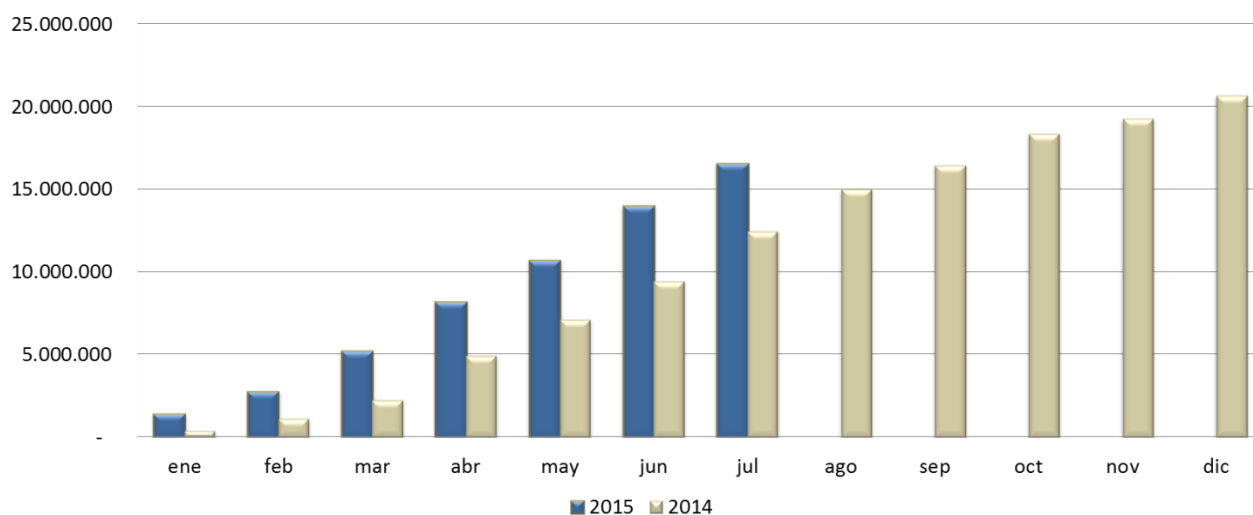
Acumulado anual **ene - jul 15** **16.577.005 toneladas**

Variaciones respecto a:

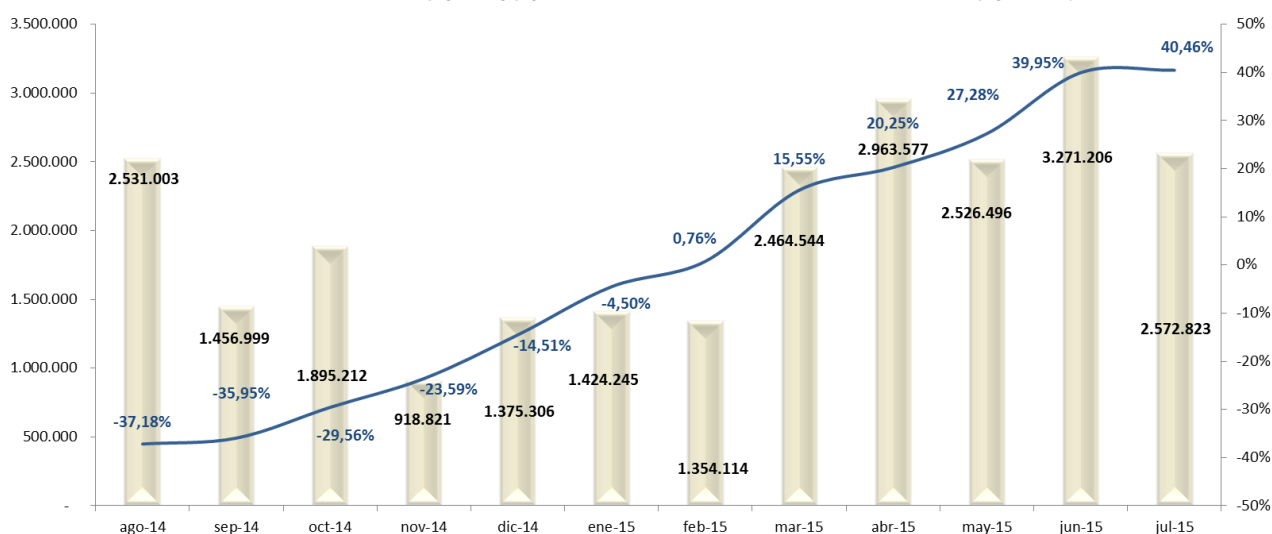
Mes Anterior	jun-15	-21%	↓
Igual mes año anterior	jul-14	-16%	↓
Acumulado mismo período año anterior	ene - jul 14	33%	↑
Acumulado 12 meses mismo período año anterior	ago 13- jul 14	40%	↑

GRÁFICOS

Acumulado de exportación de granos, en millones



Montos mensuales (eje izq.) y variación interanual acum. 12 meses (eje der.)



PRODUCCIÓN GM

En el mes de mayo General Motors produjo 2.963 unidades, lo cual representa una caída del 54% respecto al mes anterior. Las comparaciones interanuales muestran una caída respecto a lo producido en 2014 del 57% y de forma acumulada la caída rondó el 28%.

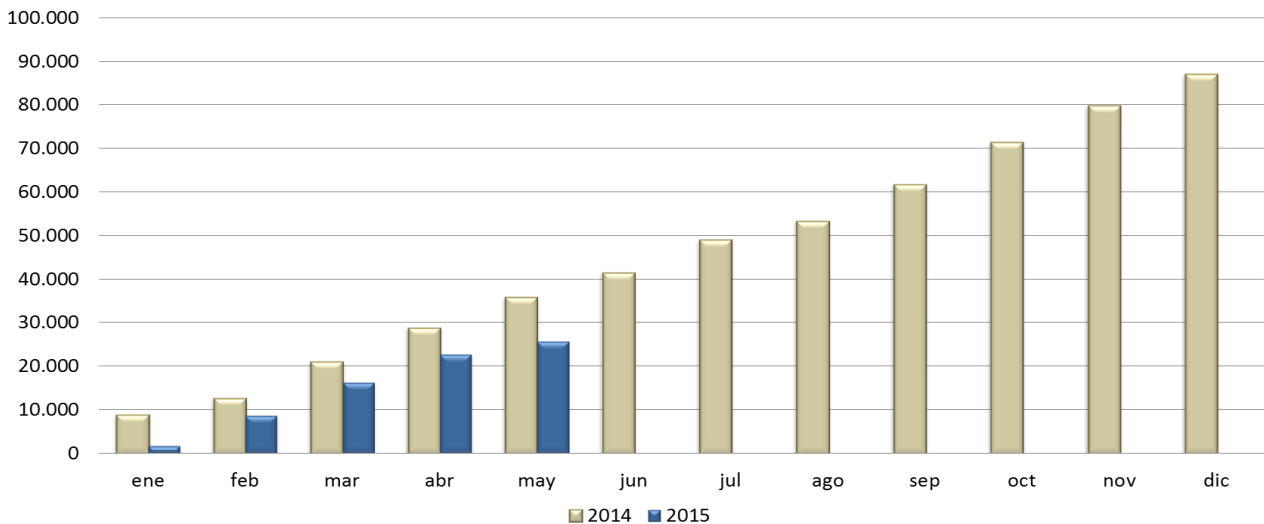
Último Dato	may-15	2.963	unidades
Acumulado anual	ene - may 15	25.675	unidades

Variaciones respecto a:

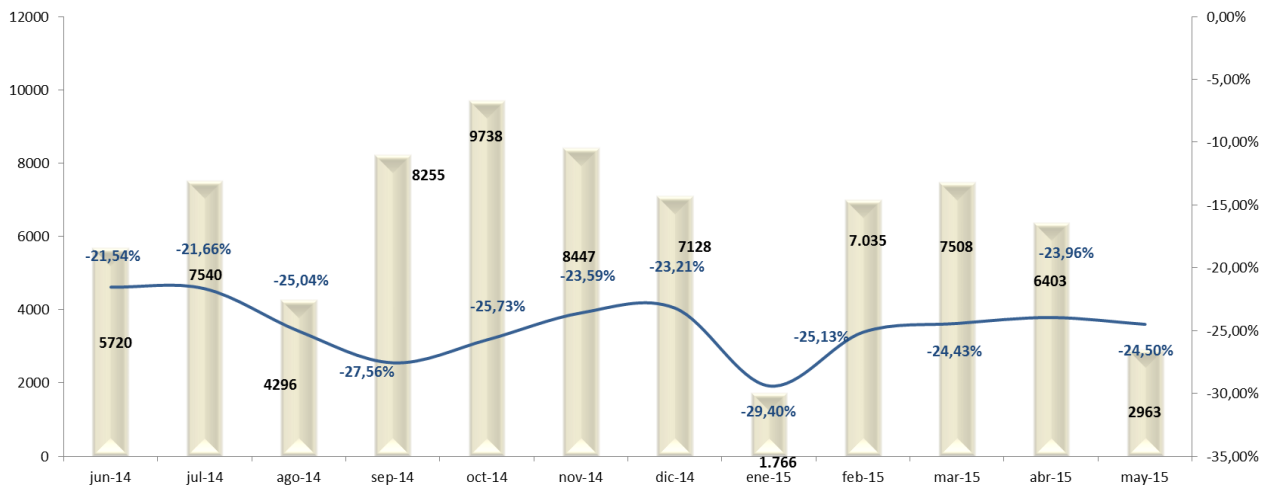
Mes Anterior	abr-15	-54%	↓
Igual mes año anterior	may-14	-57%	↓
Acumulado mismo período año anterior	ene - may 14	-28%	↓
Acumulado 12 meses mismo período año anterior	jun 13- may 14	-27%	↓

GRÁFICOS

Producción GM acumulada en unidades producidas



Montos mensuales (eje izq.) y variación interanual acumulado 12 meses (eje der.)



PATENTAMIENTOS

En el mes de agosto se patentaron 4.766 automotores, un 2% mas que en el mes de julio pero un 6% menos respecto a agosto de 2014. De forma acumulada se patentó un 13% menos que durante el mismo periodo de 2014.

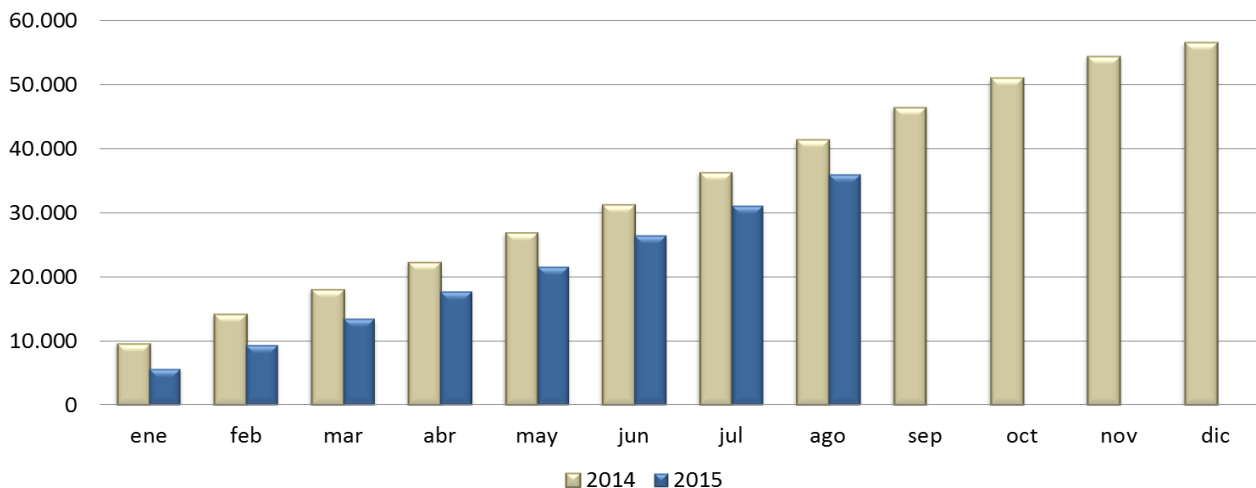
Último Dato	ago-15	4.766	unidades
Acumulado anual	ene- ago 15	35.932	unidades

Variaciones respecto a:

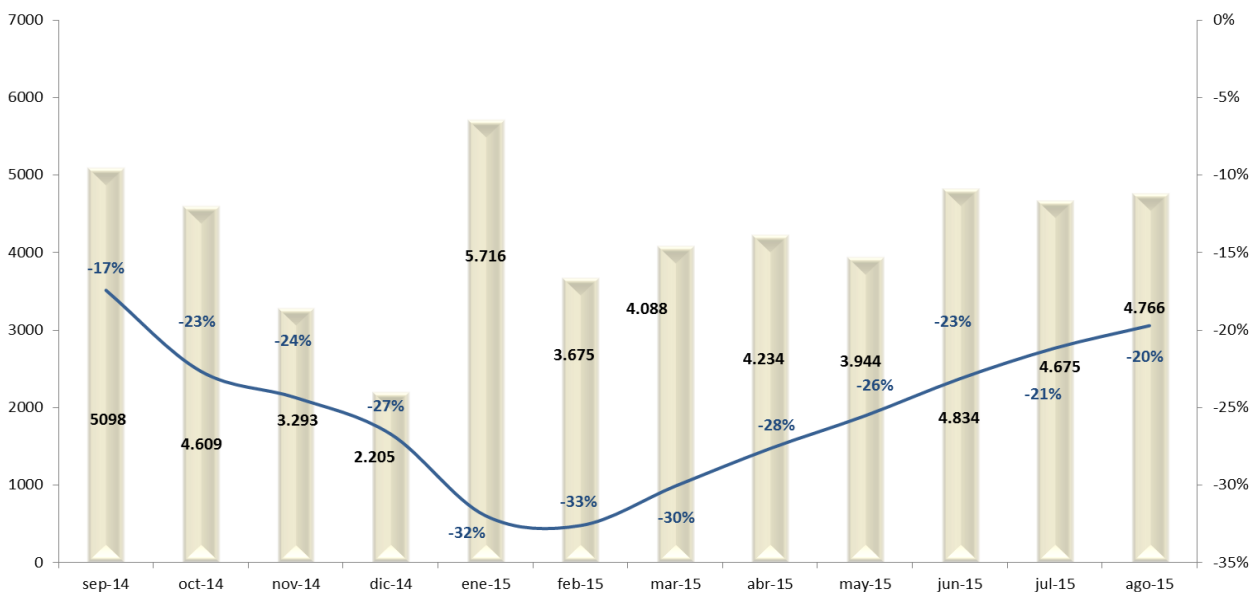
Mes Anterior	oct-14	2%	↑
Igual mes año anterior	ago-14	-6%	↓
Acumulado mismo período año anterior	ene - ago 14	-13%	↓
Acumulado 12 meses mismo período año anterior	sep 13 - ago 14	-20%	↓

GRÁFICOS

Patentamientos Acumulados



Montos mensuales (eje izq.) y variación interanual acumulado 12 meses (eje der.)



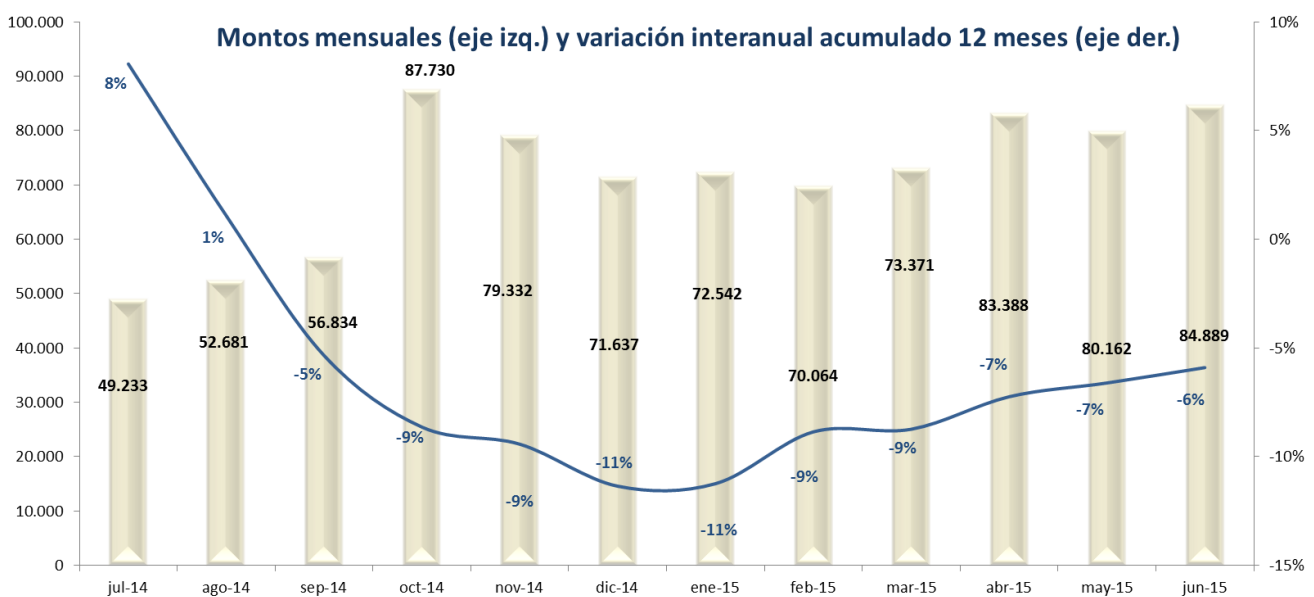
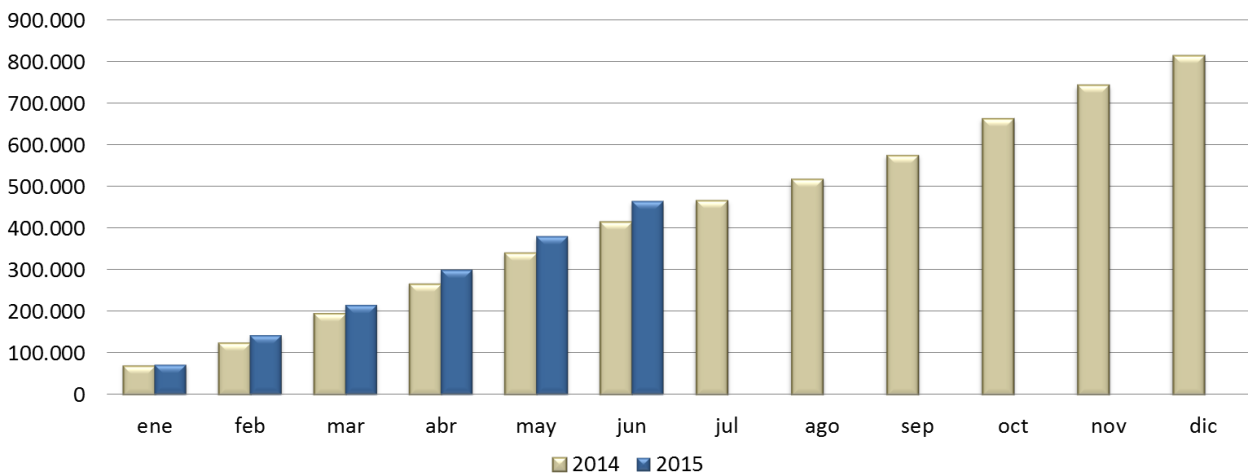
DESPACHO DE CEMENTO

En el mes de junio el cemento despachado en la provincia alcanzó las 84.889 toneladas, lo que denota un incremento del 12% respecto al mes de anterior. Comparado con el mismo mes del año 2014, se obtuvo una mejora del 6%.

Último Dato	jun-15	84.889	toneladas
Acumulado anual	ene- jun 15	464.416	unidades
Variaciones respecto a:			
Mes Anterior	may-15	12%	↑
Igual mes año anterior	jun-14	6%	↑
Acumulado mismo período año anterior	ene-jun 2014	12%	↑
Acumulado 12 meses mismo período año anterior	ago 13 - jun 14	-6%	↓

GRÁFICOS

Despacho de cemento toneladas acumuladas



VENTAS EN SUPERMERCADOS

En el mes de julio se registraron ventas en supermercados por 947 millones de pesos. Respecto del mes anterior se observó un incremento del 6%, y a nivel interanual se mantiene una variación positiva en torno al 29%. De forma acumulada interanual la variación es positiva aproximadamente en un 22%.

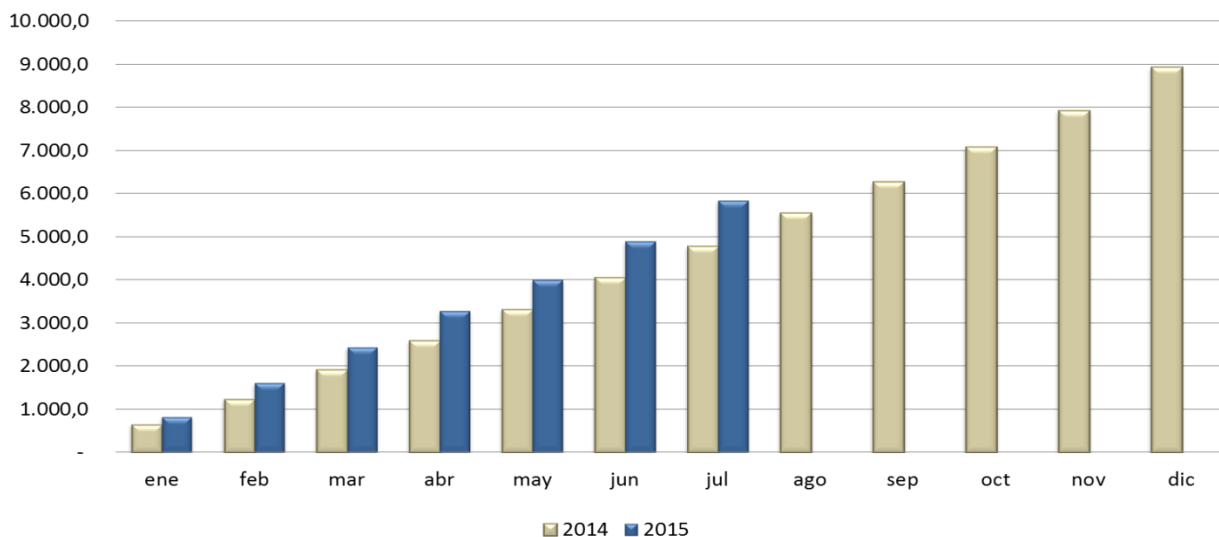
Último Dato	jul-15	\$ 947 millones
Acumulado anual	ene - jul 15	\$ 5.836 millones

Variaciones respecto a:

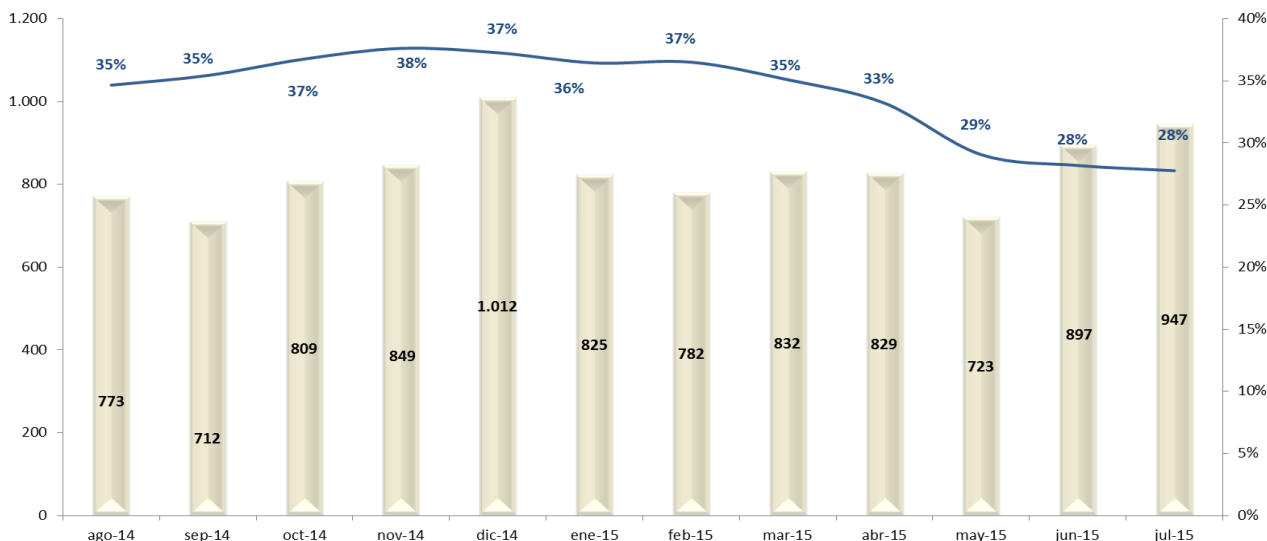
Mes Anterior	jun-15	6%	↑
Igual mes año anterior	jul-14	29%	↑
Acumulado mismo período año anterior	ene - jul 2014	22%	↑
Acumulado 12 meses mismo período año anterior	ago 13 - jul 14	28%	↑

GRÁFICOS

Acumulado ventas en supermercados, en millones de pesos



Montos mensuales (eje izq.) y variación interanual acumulado 12 meses (eje der.)



IPCNu

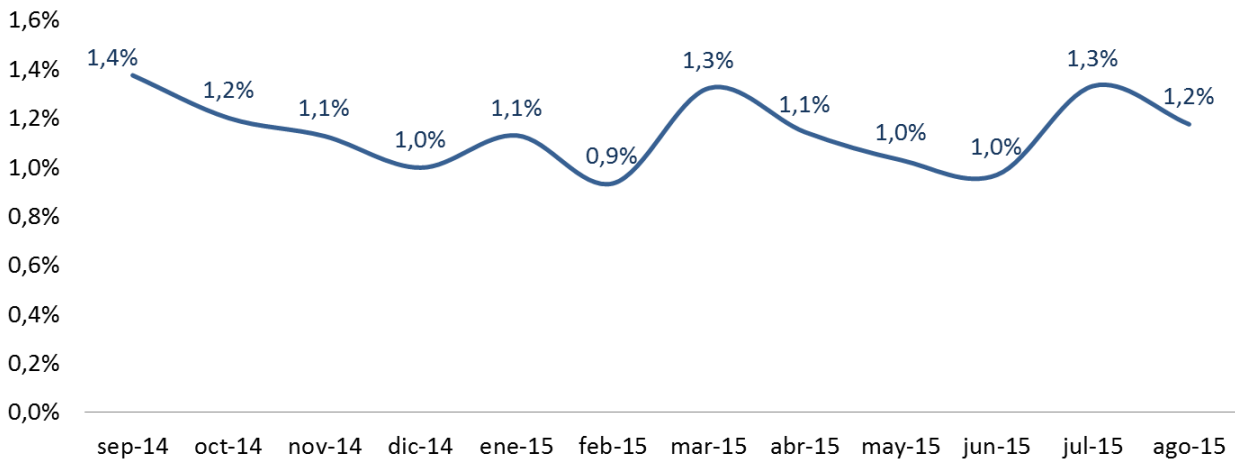
El Índice de Precios Consumidor urbano del mes de agosto 2015 reportado por el INDEC muestra una variación positiva de 1,2% respecto al mes de julio del mismo año.

Último Dato **ago-15**
Variaciones respecto a:

Mes Anterior jul-15 1,2% **↑**

GRÁFICOS

Variación mensual



Informe MAS

Cristián Berardi
Fermín Oyarzábal
Ma. Celina Calore



MONITOR DE ACTIVIDAD SANTAFESINA

NRO. XX | SEPTIEMBRE 2015

Instituto de Programación Económica y Financiera de FUNIF

CONTENIDOS DEL INFORME

Cristián Berardi, Fermín Oyarzabal y Ma. Celina Calore.

Centro de Estudios Económicos y Sociales Scalabrini Ortiz

DIRECTOR

Andrés Asiain

Vice-DIRECTOR

Miguel Cichowolski

Otros Integrantes del IPEF-FUNIF:

Agustín Martoglio, Bruno Abriata, Cristián Berardi, Cristian Nieto, Federico Facio, Federico Marengo, Fermín Oyarzabal, Javier Biloni, Julieta Marks, Ma. Celina Calore, Patricio Useglio, Santiago Esteban, Walter Rabbia.

Integran el CESO:

Agustín Crivelli, Angel Sabatini, Ariel Cunioli, Carina Fernández, Cecilia Maloberti, Christian Busto, Diego Martín, Diego Caviglia, Ernesto Mattos, Estanislao Malic, Estefanía Manau, Federico Castelli, Nicolás Wittwer, Gabriel Calvi, Javier Lewkowicz, Jorge Zappino, Juan Cruz Contreras, Juan José Nardi, Laura Di Bella, Leonardo Llorente, Lorena Paponet, Lorena Putero, Luciana Sañudo, Lucía Pereyra, Mahuén Gallo, Pilar Monteagudo, María Alejandra Sfeir, María Laura Iribas, Mariano Kestelboim, Mariela Molina, Martin Burgos, Maximiliano Uller, Nicolás Hernán Zeolla, Norberto Crovetto, Pablo García, Rodrigo López, Sabrina Iacobellis, Sebastián Demicheli, Valeria D' Angelo y Valeria Mutuberría.

