



Monitor de actividad santafesina

En este informe:

Recursos de Origen Nacional a Sta. Fe - Pág. 4

Recaudación Provincial - Pág. 5

Exportación de Granos - Pág. 6

Producción de GM - Pág. 7

Patentamientos - Pág. 8

Despacho de Cemento - Pág. 9

Venta de Supermercados - Pág. 10

IPCnu - Pág. 11

INFORME DE ECONOMÍA SANTAFESINA | NRO. XVI | **MAYO** 2015

SINTESIS

El comienzo del segundo trimestre del año sigue la tendencia que presentaba el primero, mostrando heterogeneidad en la evolución de las distintas variables. El sector automotriz sigue a la baja pero los patentamientos lograron frenar su caída respecto al mes anterior. Las ventas de supermercados mantienen su crecimiento interanual en torno al 30% mientras que la inflación parece seguir desacelerándose.

¿Qué es el MAS?

Desde el Instituto de Programación Económica y Financiera de FUNIF consideramos sumamente necesario contar con una herramienta informativa que brinde una visión global de la economía de la Provincia de Santa Fe. Si bien existen ciertos índices que buscan desempeñar esta función, presentan, a nuestro parecer, ciertas características que sesgan el análisis económico. Por un lado, la ponderación de sus variables se ve influenciada, en mayor o menor medida, por la subjetividad de los profesionales encargados de su elaboración y por otro, al intentar explicar un conjunto de comportamientos complejos de forma tan sintética es inevitable que se pierda información valiosa.

Por ello hemos decidido elaborar el Monitor de Actividad Santafesina (MAS) cuya publicación mensual refleja, a través del comportamiento de distintas variables, la evolución de la actividad económica provincial. Las variables escogidas a tal fin son representativas del consumo, producción, exportación y recaudación de la Provincia de Santa Fe. Esta publicación tiene el objetivo de aportar de forma unificada, sencilla y fácil, información sobre la evolución de la economía santafesina sirviendo de herramienta tanto a profesionales del área como a estudiantes y público general que posean interés en la temática.

VARIABLES	FUENTES
Recaudación de Origen Tributario Provincial	Ministerio de Economía de la Provincia de Santa Fe
Recursos de Origen Nacional enviados a Sta. Fe y Fondo Federal Solidario	Ministerio de Economía de la Nación
Exportación de granos por puertos de Sta. Fe, San Lorenzo y V. Constitución	Min. De Agricultura, Minería y Pesca de la Nación
Producción de General Motors	Asociación De Fábricas de Automotores (ADEFA)
Patentamientos de automóviles	Federación de Asociaciones de Camaras del Comercio Automotor de la República Argentina (FACCARA)
Despacho de cemento	Asociación de Fabricantes de Cemento Pórtland (AFCP)
Ventas de supermercados	INDEC
Índice de Precios al Consumidor urbano (IPCNU)	INDEC

NOTA: Las variables se actualizan mensualmente antes del día 15 de cada mes y los resúmenes trimestrales se elaboran a los 45 días posteriores al cierre del trimestre correspondiente.

Resumen de la evolución del MAS en el 1er trimestre.

Las variables observadas en el primer trimestre del año 2015 arrojaron diferentes resultados. Dependiendo del sector analizado, algunas han mantenido la senda negativa de crecimiento, otras han logrado frenar su caída y otras han retomado la senda ascendente.

Las exportaciones de granos a través de los puertos santafesinos, (San Lorenzo, Rosario y Villa Constitución), tuvieron un contraste en comparación con el trimestre anterior, ya que el mismo venía de tres meses de un fuerte descenso en las ventas. Por el contrario, en los primeros meses del corriente año se produjo un aumento considerable en los volúmenes operados, con guarismos que llegaron a triplicar las ventas producidas en los mismos meses del año anterior, y observando que las ventas han sido superadas mes a mes. Si bien hay que tener en cuenta que el segmento de comparación del mismo periodo del año anterior ha sido de niveles bajos, no hay que desestimar la recuperación de la actividad en el sector, que se viene produciendo debido a cosechas record en la zona pampeana, como así también acuerdos de liquidación de divisas entre el gobierno nacional y las grandes exportadoras. Otro factor importante es la ampliación de los cupos de exportación de Maíz, resultado de cosechas de gran performance y un mercado interno abastecido, creando un importante excedente de dicha materia prima.

Otro matiz totalmente opuesto al sector agrícola en la provincia, ha sido el sector automotriz, con caídas estrepitosas en la producción de autos por parte de la terminal General Motors, ubicada en la ciudad de Alvear, en el sur de Santa Fe. En el mes de enero de este año se ha llegado a producir 1.776 unidades, piso mínimo alcanzado en los 5 años de vida del Monitor de Actividad Santafesina. Mes a mes de este mismo año se ha logrado recuperar la producción, pero siempre por debajo de las producciones de los mismos meses del año anterior, con niveles reducidos en promedio en un 25%. La misma evolución tuvieron los patentamientos de los automotores en la provincia, ya que estos han evolucionado negativamente en el primer trimestre, con niveles de reducción cercanos al 25% en promedio mes a mes. La situación de este sector principalmente se debió a que nuestro principal socio comercial, Brasil, se encuentra en una situación de merma en su actividad económica, y de las exportaciones totales de autos, el gigante sudamericano se lleva 8 de cada 10 autos vendidos fuera del país, esto sumado también a una retracción en el mercado interno, como también la falta de un acuerdo de producción y consumo como el que fue llevado con el PRO.CRE.AUTO, que en los meses anteriores habían logrado un stop a la caída en la producción y ventas de autos en el mercado nacional.

Las ventas en los supermercados mantuvieron su senda de crecimiento, no siendo tan pronunciada como la que se tuvo en el anterior trimestre. No obstante los guarismos no se han reducido, y en promedio se obtuvo un crecimiento cercano en las ventas al 2% promedio mes a mes. En comparación a los mismos meses del año anterior el crecimiento fue cercano al 30%, y a nivel acumulado anual también fueron aproximadas al 36% superiores.

Los recursos enviados desde la Nación hacia la provincia se observan estables, con un crecimiento promedio internanual aproximadamente al 33%. No obstante la senda ha tomado su fase descendente, pero la variación porcentual es ínfima, llegando a variar alrededor de 0.30% de un mes a otro. Poniendo atención solamente al Fondo Federal Solidario, el mismo tuvo un aumento del 10% en comparación con el trimestre anterior. La evolución de los recursos propios de la provincia no se han podido analizar, dado que la misma no ha informado la recaudación obtenida en este año.

REDACCIÓN: 27 DE ABRIL 2015.

RECURSOS DE ORIGEN NACIONAL A STA. FE Y FFS

Los recursos que envía la Nación a nuestra provincia, incluyendo el FFS, sumaron 2.803 millones de pesos en el mes de abril, con un incremento del 18% respecto al mes anterior. El total acumulado durante los cuatro primeros meses del año es de 10,451 millones de pesos, con una variación positiva aproximada del 40% respecto al mismo periodo del año 2014.

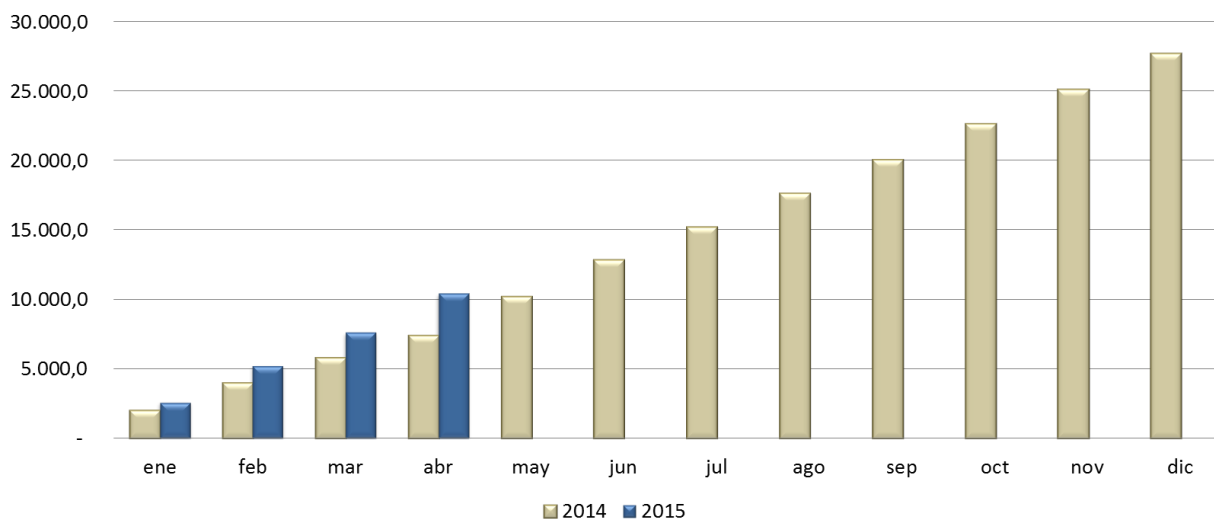
Último Dato	abr-15	\$ 2.803	millones
Acumulado anual	ene - abr 15	\$ 10.451	millones

Variaciones respecto a:

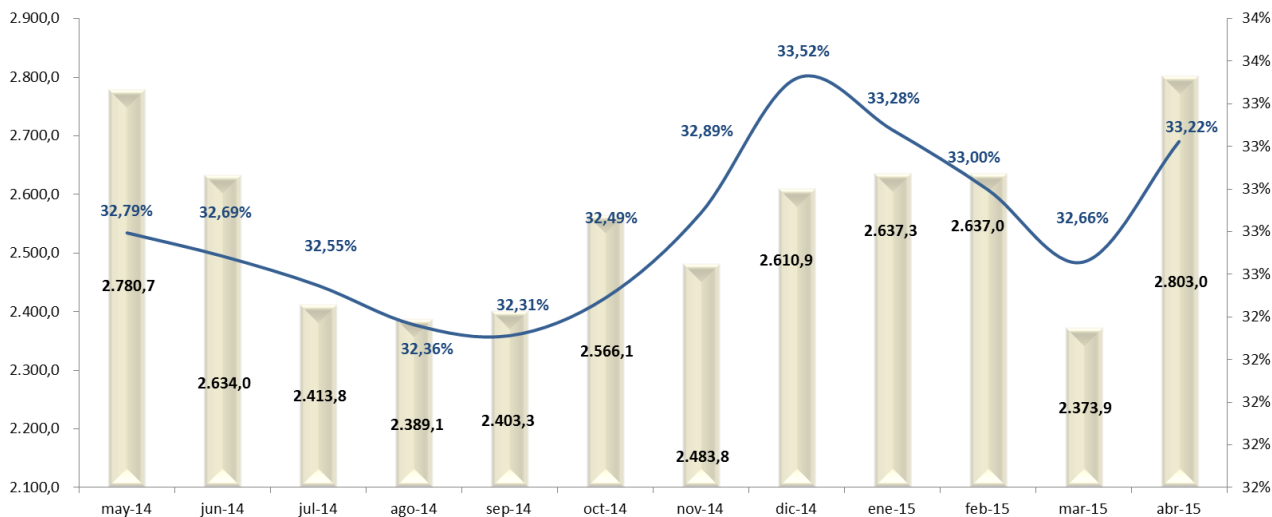
Mes Anterior	mar-15	18%	↑
Igual mes año anterior	abr-14	79%	↑
Acumulado mismo período año anterior	ene - abr 14	41%	↑
Acumulado 12 meses mismo período año anterior	may 13 -abr 14	33%	↑

GRÁFICOS

RON + FFS Acumulado



Montos mensuales (eje izq.) y variación interanual acum. 12 meses (eje der.)



PRODUCCIÓN GM

En el mes de abril General Motors produjo 6.403 unidades, lo cual representa una caída del 15% respecto al mes anterior. Las comparaciones interanuales muestran una caída respecto a lo producido en 2014 del 17% y de forma acumulada la caída rondó el 20%.

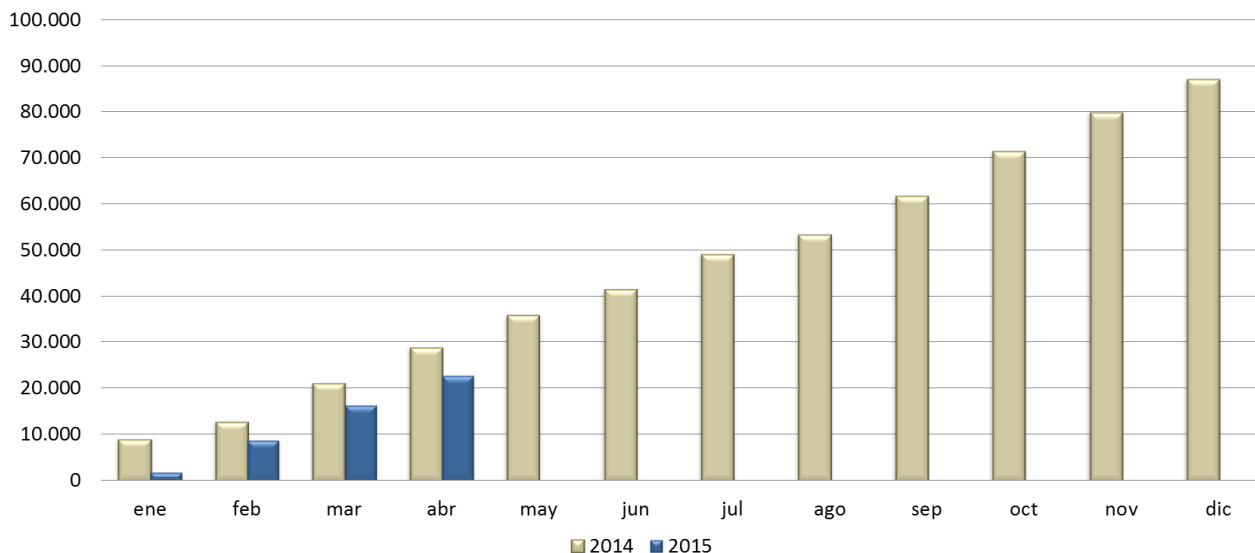
Último Dato	abr-15	6.403	unidades
Acumulado anual	ene - abr 15	22.712	unidades

Variaciones respecto a:

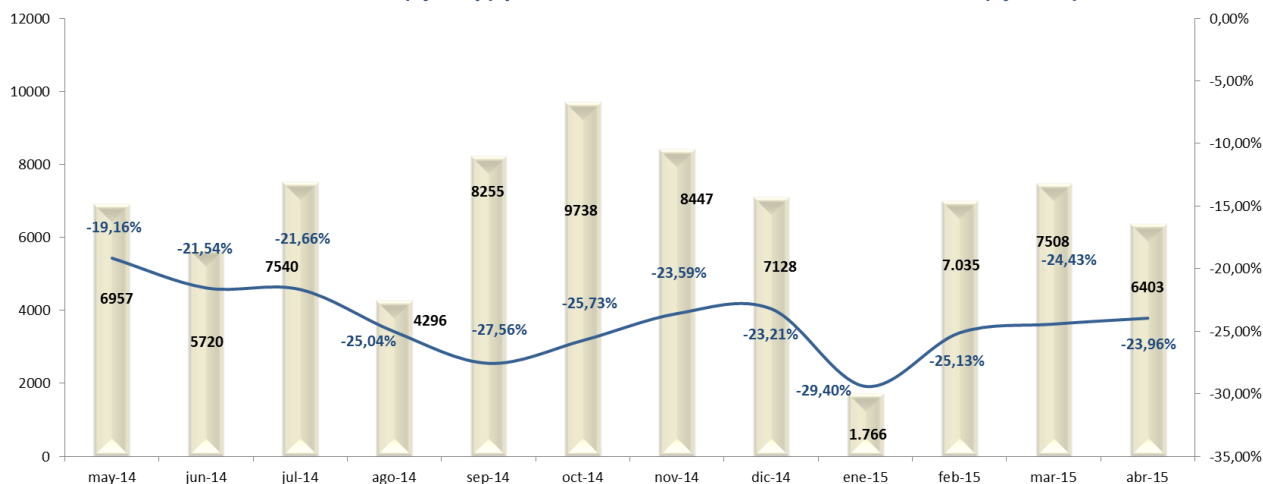
Mes Anterior	mar-15	-15%	↓
Igual mes año anterior	abr-14	-17%	↓
Acumulado mismo período año anterior	ene - abr 14	-21%	↓
Acumulado 12 meses mismo período año anterior	may 13-abt 14	-24%	↓

GRÁFICOS

Producción GM acumulada en unidades producidas



Montos mensuales (eje izq.) y variación interanual acumulado 12 meses (eje der.)



PATENTAMIENTOS

Los patentamientos de automotores alcanzaron en el mes de abril 3.821 unidades, esto significó un incremento de 2% respecto al mes de marzo de 2015. En términos interanuales, los patentamientos del mes cayeron un 9% respecto a abril de 2014 y de forma acumulada un 30%.

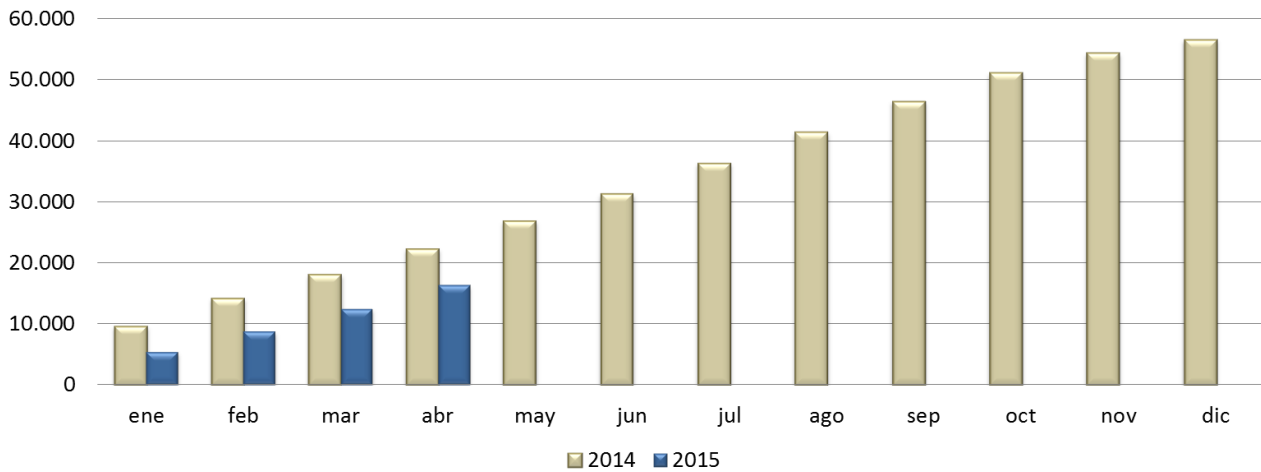
Último Dato	abr-15	3.821	unidades
Acumulado anual	ene- abr 15	16.293	unidades

Variaciones respecto a:

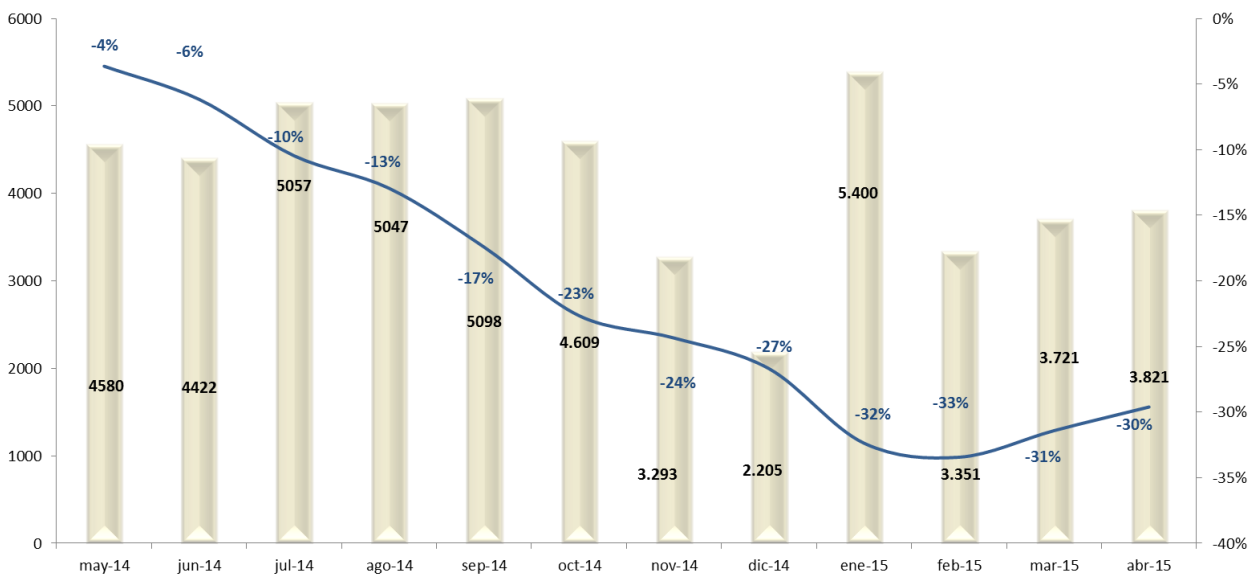
Mes Anterior	mar-15	3%	↑
Igual mes año anterior	abr-14	-9%	↓
Acumulado mismo período año anterior	ene - abr 14	-27%	↓
Acumulado 12 meses mismo período año anterior	may 13 - abr 14	-30%	↓

GRÁFICOS

Patentamientos Acumulados



Montos mensuales (eje izq.) y variación interanual acumulado 12 meses (eje der.)



VENTAS EN SUPERMERCADOS

Las ventas de los supermercados en el mes de febrero para Santa Fe superaron los 782 millones de pesos. Observamos una caída con respecto a enero del 5% pero se mantiene el incremento interanual en torno al 30%.

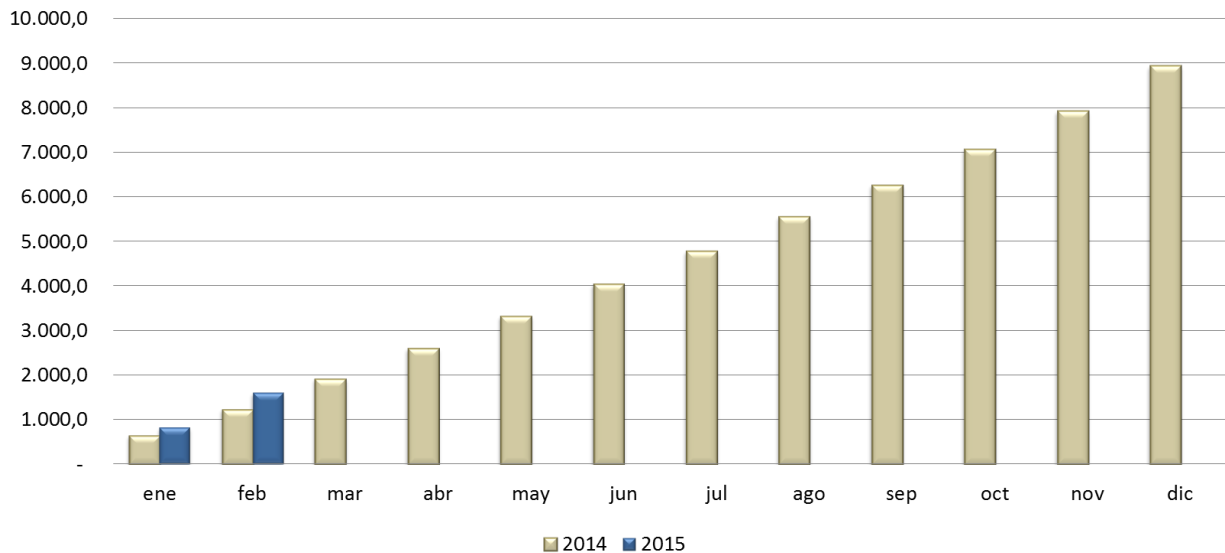
Último Dato **feb-15** **\$ 782 millones**
Acumulado anual **ene - feb 15** **\$ 9.308 millones**

Variaciones respecto a:

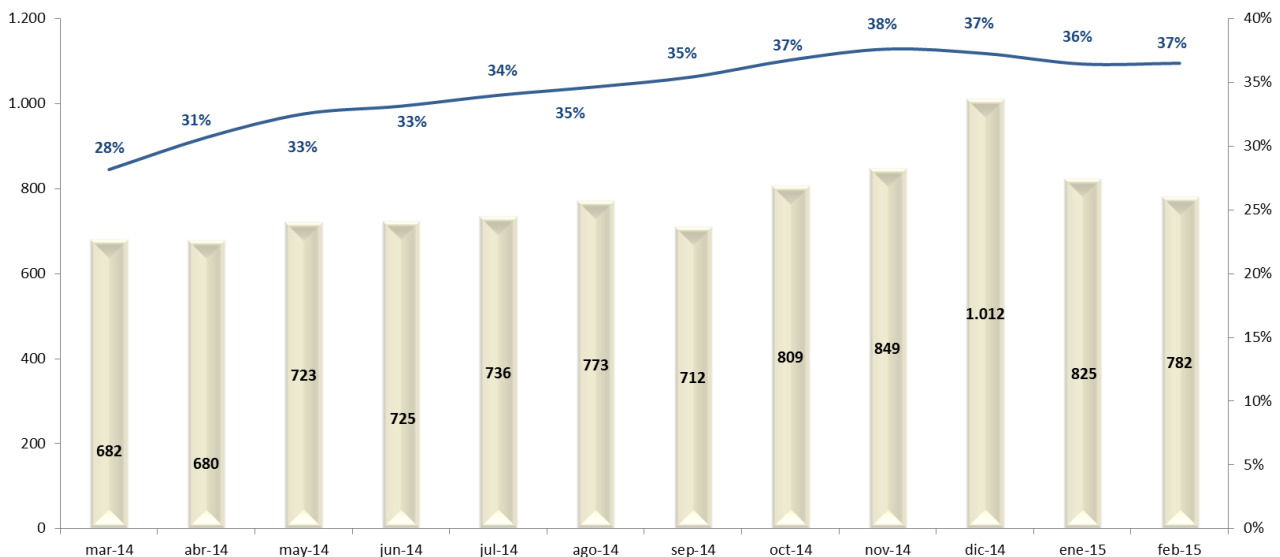
Mes Anterior	ene-15	-5%	↓
Igual mes año anterior	feb-14	32%	↑
Acumulado mismo período año anterior	ene - feb 2014	31%	↑
Acumulado 12 meses mismo período año anterior	mar 13 - feb 14	37%	↑

GRÁFICOS

Acumulado ventas en supermercados, en millones de pesos




Montos mensuales (eje izq.) y variación interanual acumulado 12 meses (eje der.)



IPCNu

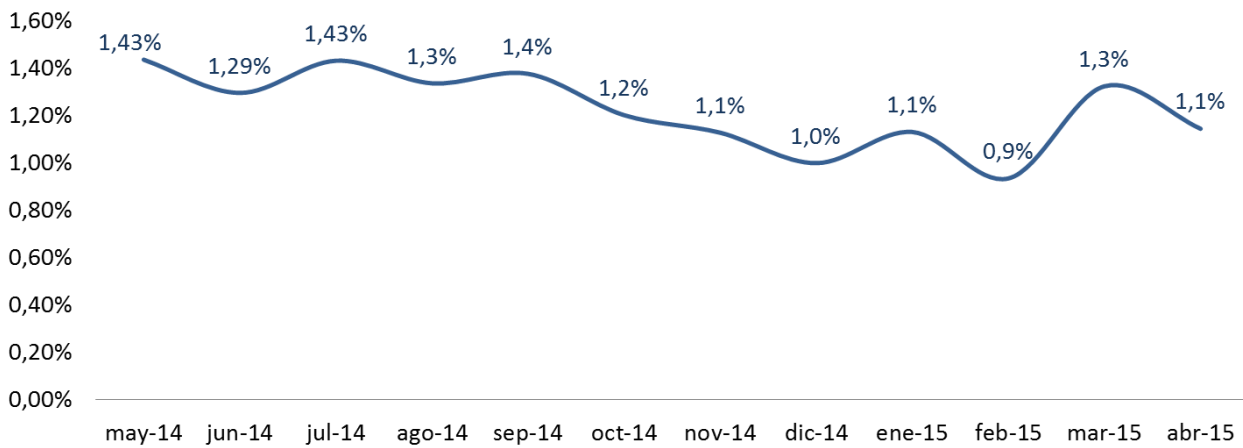
El Índice de Precios Consumidor urbano del mes de abril reportado por el INDEC muestra una variación positiva de 1,1% respecto al mes de marzo.

Último Dato **abr-15**
Variaciones respecto a:

Mes Anterior mar-15 1,1% 

GRÁFICOS

Variación mensual



Informe MAS

Cristián Berardi
Fermín Oyarzábal
Ma. Celina Calore

Integrantes del IPEF

Agustín Martoglio, Bruno Abriata, Cristián Berardi, Cristian Nieto,
Federico Facio, Federico Marengo, Fermín Oyarzabal,
Javier Biloni, Julieta Marks, Ma. Celina Calore, Patricio Useglio,
Santiago Esteban, Walter Rabbia.



MONITOR DE ACTIVIDAD SANTAFESINA

NRO. XVI | MAYO 2015

Instituto de Programación Económica y Financiera de FUNIF

CONTENIDOS DEL INFORME

Cristián Berardi, Fermín Oyarzabal y Ma. Celina Calore.

Centro de Estudios Económicos y Sociales Scalabrini Ortiz

DIRECTOR

Andrés Asiain

Vice-DIRECTOR

Miguel Cichowolski

Otros Integrantes del IPEF-FUNIF:

Agustín Martoglio, Bruno Abriata, Cristián Berardi, Cristian Nieto, Federico Facio, Federico Marengo, Fermín Oyarzabal, Javier Biloni, Julieta Marks, Ma. Celina Calore, Patricio Useglio, Santiago Esteban, Walter Rabbia.

Integran el CESO:

Agustín Crivelli, Angel Sabatini, Ariel Cunioli, Carina Fernández, Cecilia Maloberti, Christian Busto, Diego Martín, Diego Caviglia, Ernesto Mattos, Estanislao Malic, Estefanía Manau, Federico Castelli, Nicolás Wittwer, Gabriel Calvi, Javier Lewkowicz, Jorge Zappino, Juan Cruz Contreras, Juan José Nardi, Laura Di Bella, Leonardo Llorente, Lorena Paponet, Lorena Putero, Luciana Sañudo, Lucía Pereyra, Mahuén Gallo, Pilar Monteagudo, María Alejandra Sfeir, María Laura Iribas, Mariano Kestelboim, Mariela Molina, Martin Burgos, Maximiliano Uller, Nicolás Hernán Zeolla, Norberto Crovetto, Pablo García, Rodrigo López, Sabrina Iacobellis, Sebastián Demicheli, Valeria D' Angelo y Valeria Mutuberría.

