



Monitor de actividad santafesina

En este informe:

- Recursos de Origen Nacional a Sta. Fe - Pág. 4
- Recaudación Provincial - Pág. 5
- Exportación de Granos - Pág. 6
- Venta de Maquinaria Agrícola - Pág. 7
- Producción de GM - Pág. 8
- Patentamientos - Pág. 9
- Despacho de Cemento - Pág. 10
- Venta de Supermercados - Pág. 11
- IPC - Pág. 12

INFORME DE ECONOMÍA SANTAFESINA | NRO. XIV | **MARZO** 2015

SINTESIS

En el cuarto trimestre de 2014 las variables que integran el Monitor de Actividad Santafesina mostraron una retracción de la economía provincial. El sector automotriz fue una de las principales caídas, junto con las exportaciones de granos. El consumo se mantuvo estable, obteniendo así un incremento real de las ventas en los supermercados. Los recursos provinciales propios y los girados por el gobierno nacional cerraron el año con incrementos sustanciales.

¿Qué es el MAS?

Desde el Instituto de Programación Económica y Financiera de FUNIF consideramos sumamente necesario contar con una herramienta informativa que brinde una visión global de la economía de la Provincia de Santa Fe. Si bien existen ciertos índices que buscan desempeñar esta función, presentan, a nuestro parecer, ciertas características que sesgan el análisis económico. Por un lado, la ponderación de sus variables se ve influenciada, en mayor o menor medida, por la subjetividad de los profesionales encargados de su elaboración y por otro, al intentar explicar un conjunto de comportamientos complejos de forma tan sintética es inevitable que se pierda información valiosa.

Por ello hemos decidido elaborar el Monitor de Actividad Santafesina (MAS) cuya publicación mensual refleja, a través del comportamiento de distintas variables, la evolución de la actividad económica provincial. Las variables escogidas a tal fin son representativas del consumo, producción, exportación y recaudación de la Provincia de Santa Fe. Esta publicación tiene el objetivo de aportar de forma unificada, sencilla y fácil, información sobre la evolución de la economía santafesina sirviendo de herramienta tanto a profesionales del área como a estudiantes y público general que posean interés en la temática.

VARIABLES	FUENTES
Recaudación de Origen Tributario Provincial	Ministerio de Economía de la Provincia de Santa Fe
Recursos de Origen Nacional enviados a Sta. Fe y Fondo Federal Solidario	Ministerio de Economía de la Nación
Exportación de granos por puertos de Sta. Fe, San Lorenzo y V. Constitución	Min. De Agricultura, Minería y Pesca de la Nación
Venta de maquinaria agrícola	Asociación de Fábricas Argentinas de Tractores y Equipamientos Agrícolas (AFAT)
Producción de General Motors	Asociación De Fábricas de Automotores (ADEFA)
Patentamientos de automóviles	Federación de Asociaciones de Camaras del Comercio Automotor de la República Argentina (FACCARA)
Despacho de cemento	Asociación de Fabricantes de Cemento Pórtland (AFCP)
Ventas de supermercados	INDEC
Índice de Precios al Consumidor urbano (IPCNU)	INDEC

NOTA: Las variables se actualizan mensualmente antes del día 15 de cada mes y los resúmenes trimestrales se elaboran a los 45 días posteriores al cierre del trimestre correspondiente.

Resumen de la evolución del MAS en el 4to trimestre

En el cuarto trimestre del 2014, las variables monitoreadas por el MAS mostraron en casi todos sus guarismos tendencia negativa.

En contraste con la senda del anterior trimestre, las exportaciones de granos a través de los puertos de Rosario, San Lorenzo y Villa Constitución se redujeron considerablemente, con una merma en las mismas de aproximadamente 20% en la venta de granos al exterior con respecto al tercer trimestre. Sin embargo al principio del periodo analizado, en octubre se observó un incremento interanual de 187%, y en noviembre del 110%, pero esto no llegó a compensar la caída de los anteriores trimestres, con lo cual llevó a que el resultado acumulado interanual fuera en promedio del 20% a la baja. A pesar que la provincia tuvo cosecha record, el precio de los granos fue bajo, por lo tanto no incentivó a los exportadores a vender sus recursos, acumulando los mismos a la espera de futuras subas en los precios. Un factor que sostuvo la venta, y evitó una mayor caída, fueron los acuerdos que se lograron entre las exportadoras y el gobierno para liquidar divisas, sumando también la relativa estabilidad cambiaria que aportó el BCRA, disipando futuras expectativas devaluatorias.

Observando la producción automotriz se vislumbra una reducción en promedio mensual de alrededor del 10%, cerrando el año con una baja de producción acumulada interanual de 23,21%. La tendencia del tercer trimestre a la recuperación parecía mantenerse al principio del cuarto trimestre, alcanzando en octubre una producción mensual cercana a las 9.400 unidades, superando a la producción del mes anterior en 17,38%. No obstante, esto solo fue consecuencia del plan PRO.CRE.AUTO I, ya que la automotriz General Motors no participó del segundo plan, lo cual conllevó a una merma en su producción, teniendo en noviembre y diciembre reducciones del 13% y 15% respectivamente. Los patentamientos de automotores siguieron la misma dirección que el trimestre anterior, llegando al final del año con una reducción de 37% en comparación con diciembre 2013, y una baja de patentamientos acumulada interanual del 27%.

Las ventas de supermercados del último trimestre ha sido una de las pocas variables en la provincia que logró revertir la tendencia del trimestre pasado, si bien no habían caído, estaban en una situación de estancamiento, ya que en promedio habían crecido mes a mes un 2%. El cuarto trimestre tuvo un despegue, creciendo aproximadamente 13% mensual, llegando al último mes del 2014 con ventas acumuladas superiores al año anterior en 37%. Para tener en cuenta la evolución de las ventas a precios constantes, el nivel acumulado para este año fue superior en 15% en comparación con el año 2013.

Los fondos con los que contó el gobierno provincial, tanto los propios como los coparticipados por el nivel nacional, fueron paulatinamente creciendo, y rompiendo con la tendencia negativa del trimestre anterior. Los recursos propios recaudados por la provincia a fin de año acumularon un aproximadamente 40% más que el mismo período del año 2013. Los fondos enviados a Santa Fe más el Fondo Federal Solidario lograron en el trimestre crecer a una tasa promedio del 10% mensual, superando en el acumulado anual al periodo 2013 en 34%.

REDACCIÓN: 15 DE ENERO 2015.

MONITOR DE ACTIVIDAD SANTAFESINA

RECURSOS DE ORIGEN NACIONAL A STA. FE Y FFS

Los recursos que envía la Nación a nuestra provincia, incluyendo el FFS, sumaron 2.637 millones de pesos en el mes de febrero, sin variaciones respecto al mes anterior. El total acumulado durante los dos primeros meses del año es de 5.274 millones de pesos, con una variación positiva aproximada del 33% respecto al mismo periodo del año 2014.

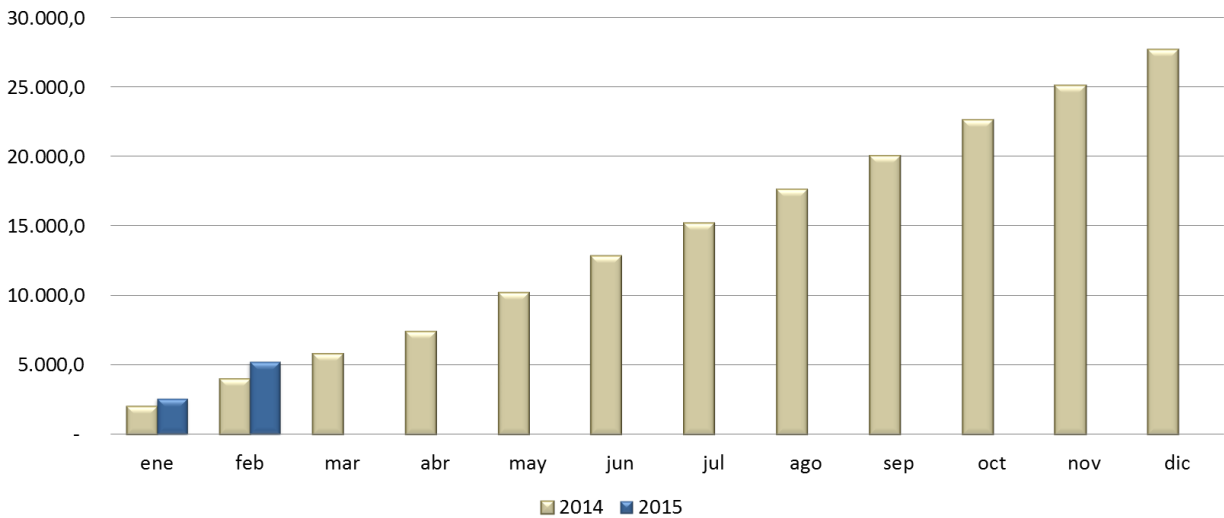
Ultimo Dato	feb-15	\$ 2.637	millones
Acumulado anual	ene - feb 15	\$ 5.274	millones

Variaciones respecto a:

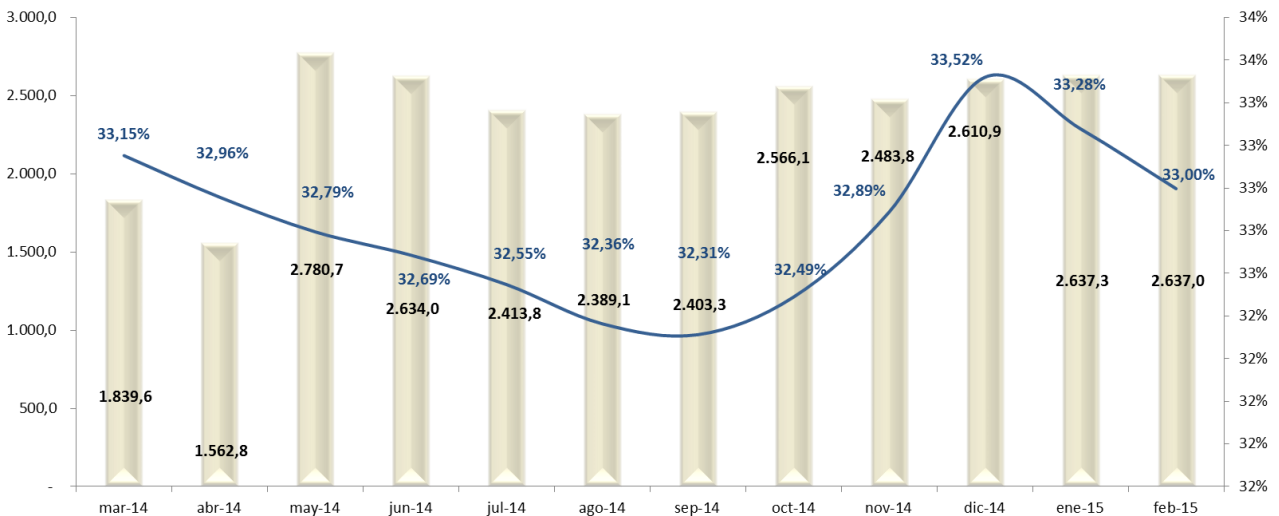
Mes Anterior	ene-15	0%	↑
Igual mes año anterior	feb-14	33%	↑
Acumulado mismo período año anterior	ene - feb 14	31%	↑
Acumulado 12 meses mismo período año anterior	mar 13 -feb 14	33%	↑

GRÁFICOS

RON + FFS Acumulado



Montos mensuales (eje izq.) y variación interanual acum. 12 meses (eje der.)



RECAUDACIÓN PROVINCIAL

Durante el mes de diciembre el Estado provincial recaudó en concepto de recursos tributarios propios 1,571 millones de pesos, esto representó un 2% menos de lo recaudado en el mes de noviembre y un 35% más comparado con el mismo mes del año pasado. En términos acumulados también se verificó un incremento respecto al año 2013, se recaudó un 40% más.

Ultimo Dato **dic-14** **\$ 1.571 millones**

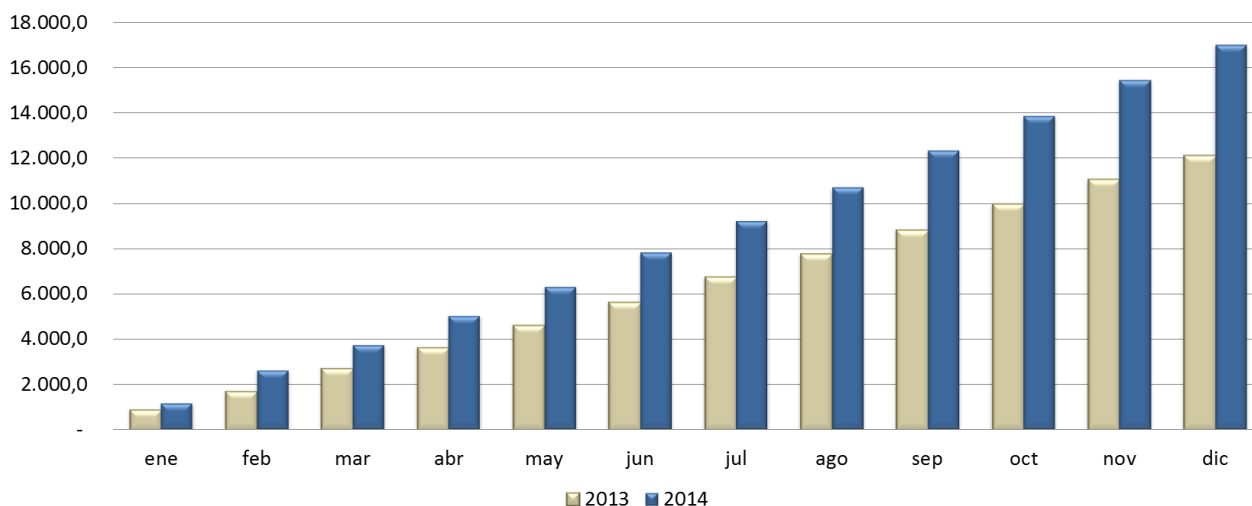
Acumulado anual **ene- dic 14** **\$ 17.028 millones**

Variaciones respecto a:

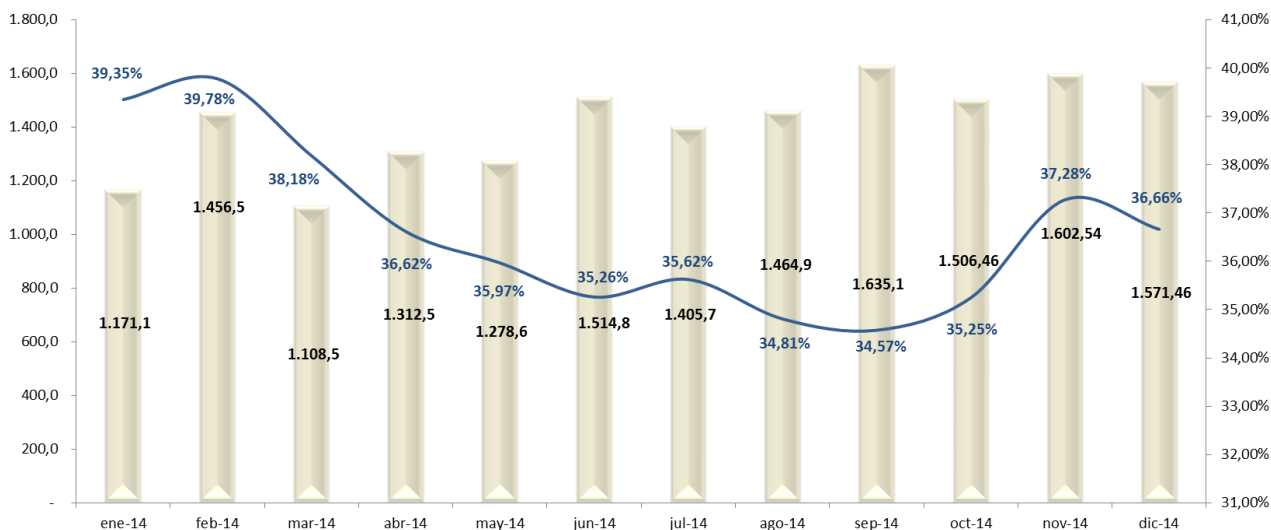
Mes Anterior	nov-14	-1,9%	↑
Igual mes año anterior	dic-13	35%	↑
Acumulado mismo período año anterior	ene - dic 13	41%	↑
Acumulado 12 meses mismo período año anterior	ene 13- dic 13	37%	↑

GRÁFICOS

Recaudación acumulada



Montos mensuales (eje izq.) y variación interanual acumulado 12 meses (eje der.)



EXPORTACIÓN DE GRANOS

Las exportaciones de granos de la provincia de Santa Fe sumaron 1,37 millones de toneladas en el mes de diciembre, siendo un 50% mayor a las exportaciones del mes anterior. Comparando con diciembre de 2013, el incremento es del 300%, aunque en términos acumulados se exportó un 15% menos de granos respecto a 2013.

Ultimo Dato

dic-14

1.375.306 toneladas

Acumulado anual

ene - dic 14

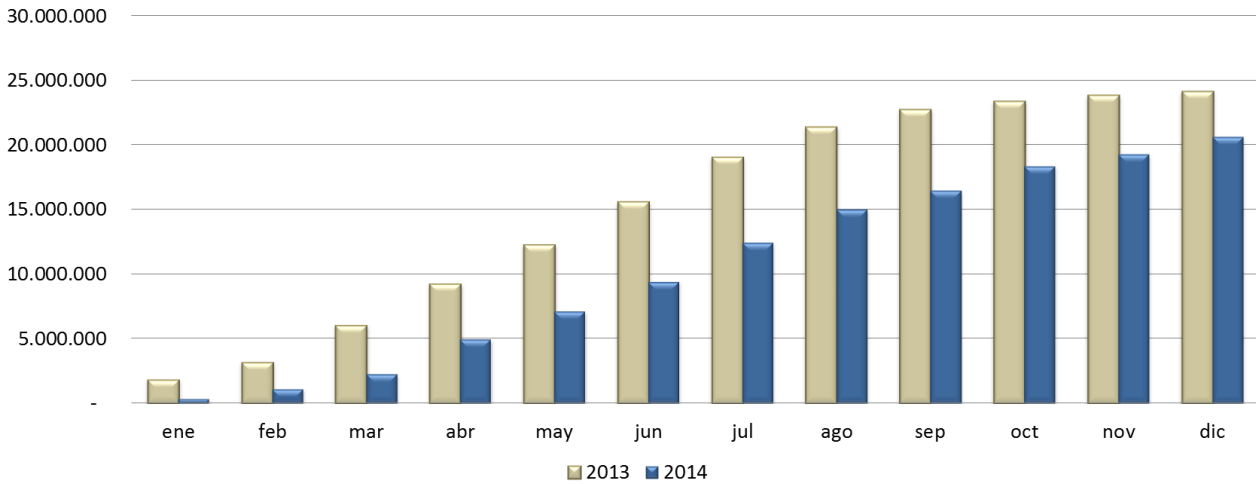
20.673.686 toneladas

Variaciones respecto a:

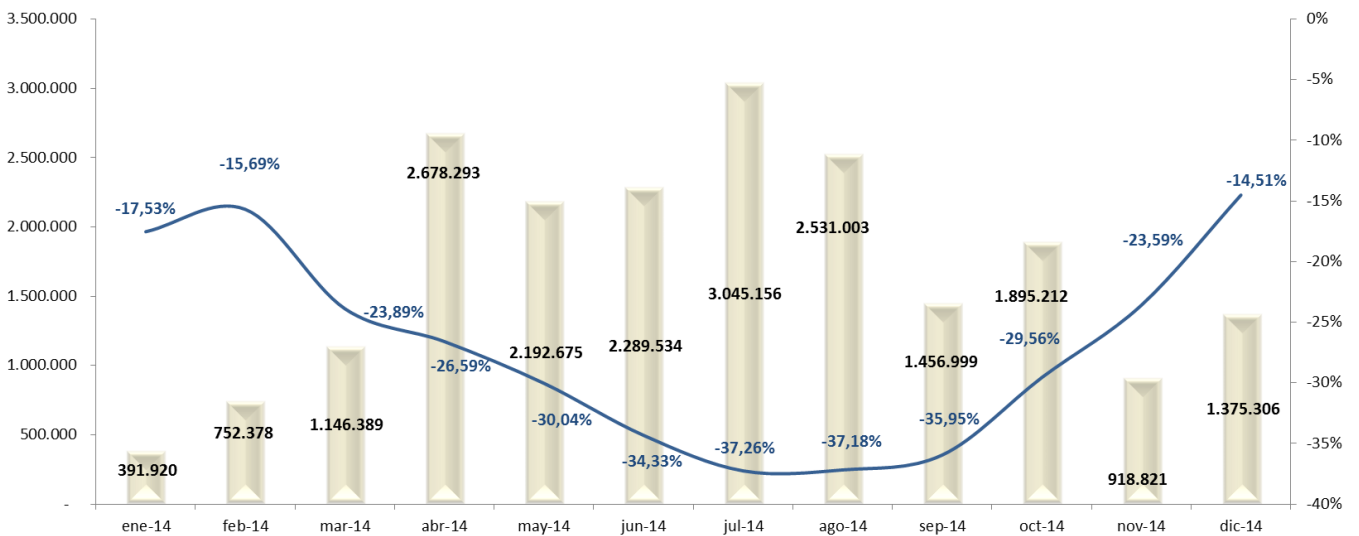
Mes Anterior	nov-14	50%	↑
Igual mes año anterior	dic-13	304%	↑
Acumulado mismo período año anterior	ene - dic 13	-15%	↓
Acumulado 12 meses mismo período año anterior	ene 13- dic 13	-15%	↓

GRÁFICOS

Acumulado de exportación de granos, en millones



Montos mensuales (eje izq.) y variación interanual acum. 12 meses (eje der.)



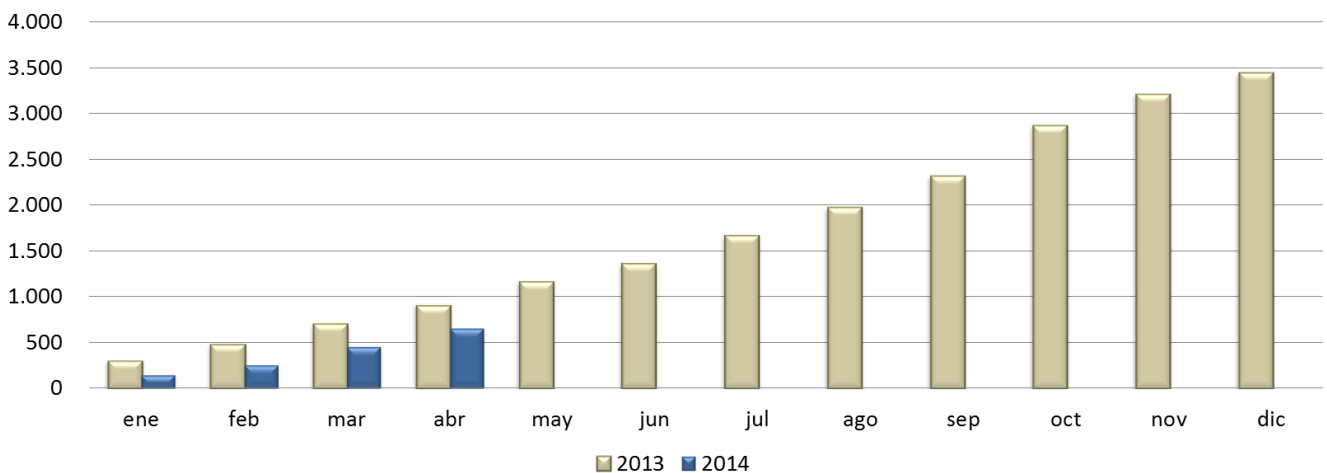
VENTA DE MAQUINARIA AGRÍCOLA

Las ventas de maquinaria agrícola alcanzaron las 205 unidades al finalizar el mes de abril, incrementándose las ventas un 7% respecto del mes de marzo y un 4% respecto a abril de 2013. Si comparamos las unidades acumuladas en lo que va del año 2014 respecto al mismo período del año 2013 notamos un incremento aproximado del 24%.

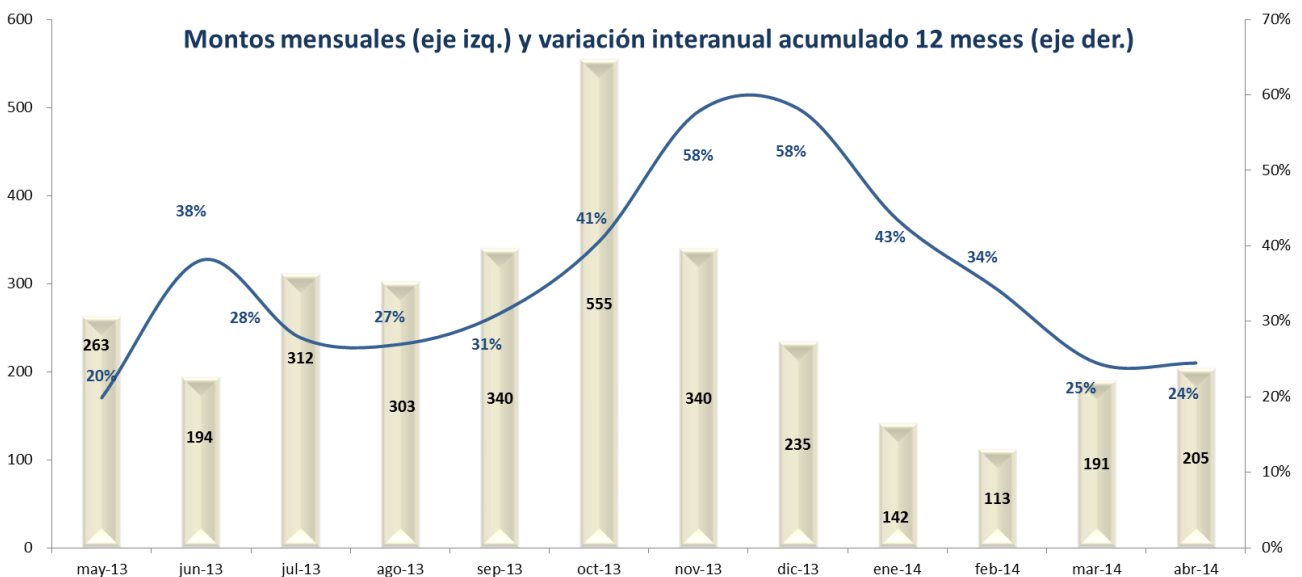
Ultimo Dato	abr-14	205	unidades
Acumulado anual	ene - abr 14	651	unidades
Variaciones respecto a:			
Mes Anterior	mar-14	7%	↑
Igual mes año anterior	abr-13	4%	↑
Acumulado mismo período año anterior	ene - abr 2013	-28%	↓
Acumulado 12 meses mismo período año anterior	may 12 - abr 13	24%	↑

GRÁFICOS

Ventas maq. agrícola acumuladas



Montos mensuales (eje izq.) y variación interanual acumulado 12 meses (eje der.)



PRODUCCIÓN GM

En el mes de febrero General Motors produjo 7.035 unidades, lo cual representa un alza de aproximadamente 300% respecto al mes anterior, ya que en el mes de enero solo se fabricaron sólo 1.766 unidades. En comparación con el mismo mes del año anterior, se produjo un incremento en la producción cercano al 82%, pero el acumulado de este año contra el mismo periodo del año anterior sufrió una merma de 23%.

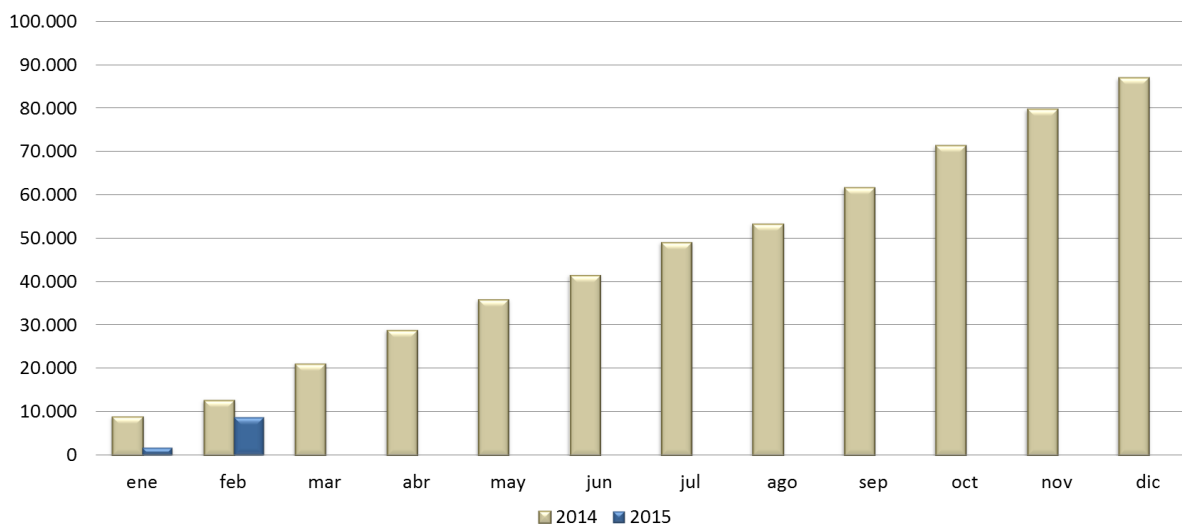
Ultimo Dato	feb-15	7.035	unidades
Acumulado anual	ene - feb 15	7.035	unidades

Variaciones respecto a:

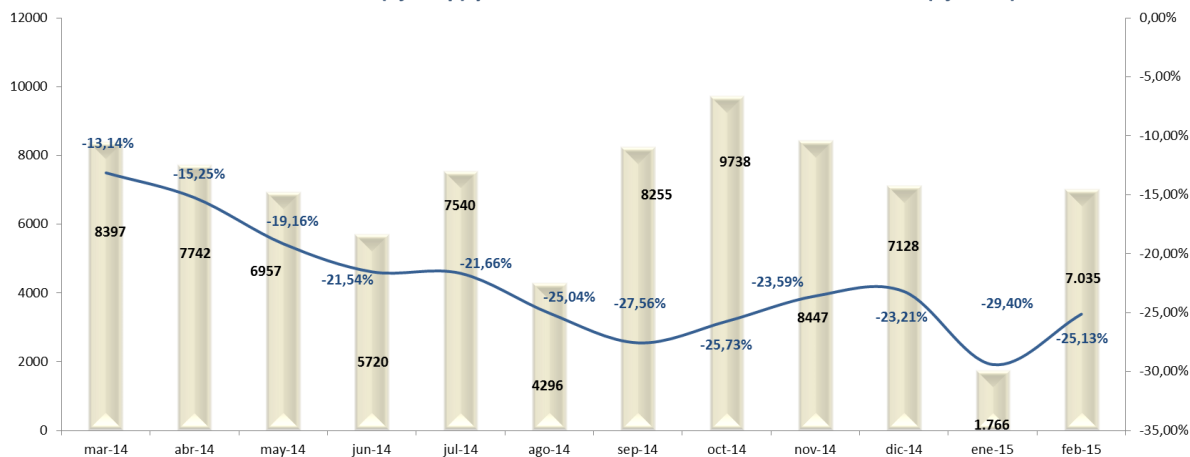
Mes Anterior	ene-15	298%	↑
Igual mes año anterior	feb-14	82%	↑
Acumulado mismo período año anterior	ene - feb 14	-31%	↓
Acumulado 12 meses mismo período año anterior	mar 13- feb 14	-25%	↓

GRÁFICOS

Producción GM acumulada en unidades producidas



Montos mensuales (eje izq.) y variación interanual acumulado 12 meses (eje der.)



PATENTAMIENTOS

Los patentamientos de automotores alcanzaron en el mes de enero 5.400 unidades, esto significó un incremento de 145% respecto al mes de diciembre de 2014. En términos interanuales, los patentamientos del mes de enero cayeron un 44% respecto a enero de 2014 y de forma acumulada un 32%.

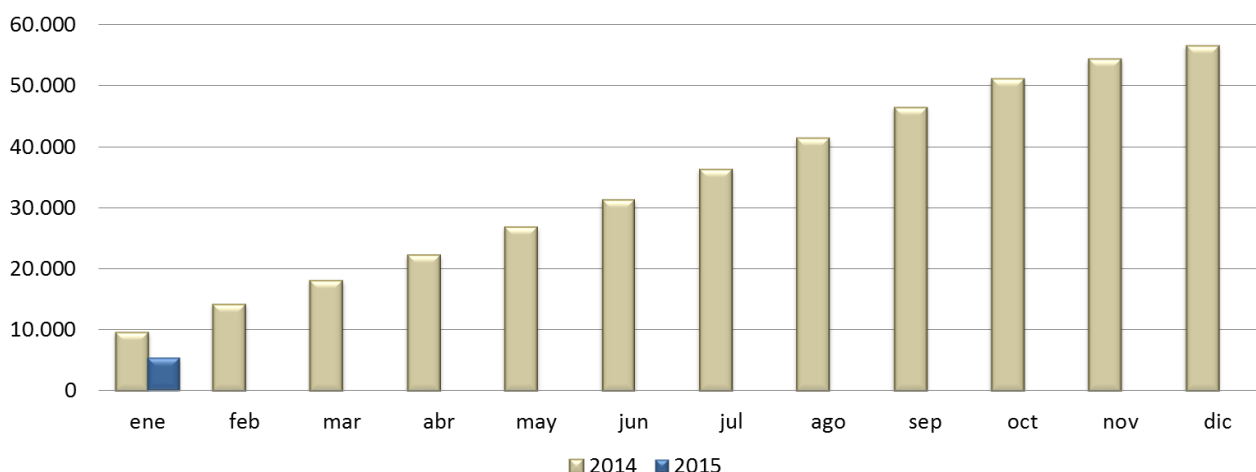
Último Dato	ene-15	5.400	unidades
Acumulado anual	ene-15	5.400	unidades

Variaciones respecto a:

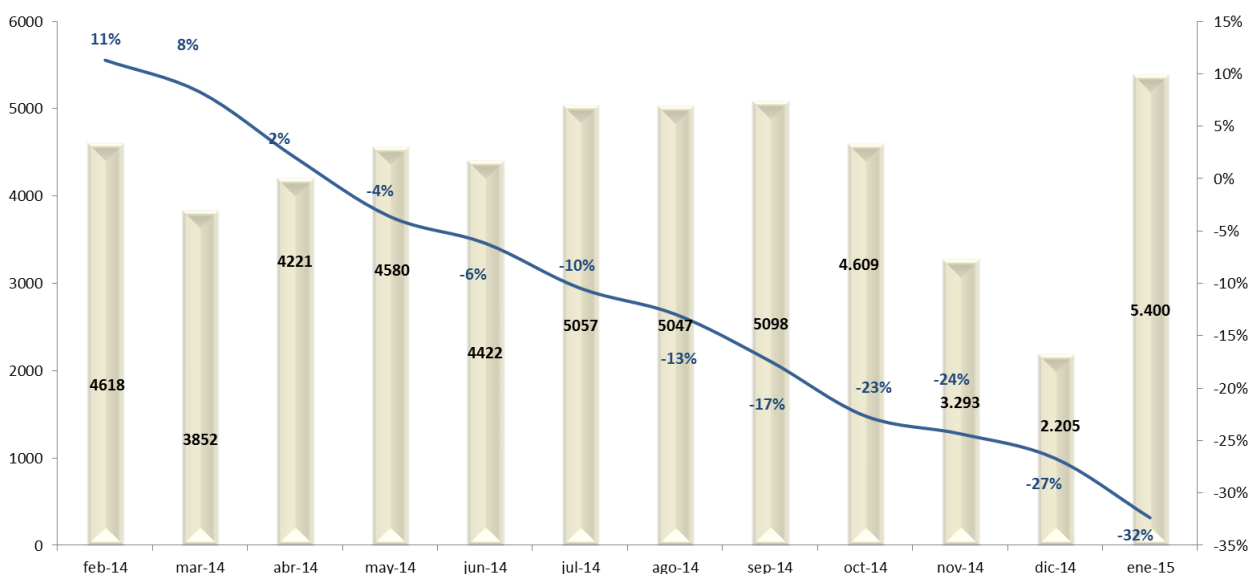
Mes Anterior	dic-14	145%	↑
Igual mes año anterior	ene-14	-44%	↓
Acumulado mismo período año anterior	ene-14	-44%	↓
Acumulado 12 meses mismo período año anterior	feb 13 - ene 14	-32%	↓

GRÁFICOS

Patentamientos Acumulados



Montos mensuales (eje izq.) y variación interanual acumulado 12 meses (eje der.)



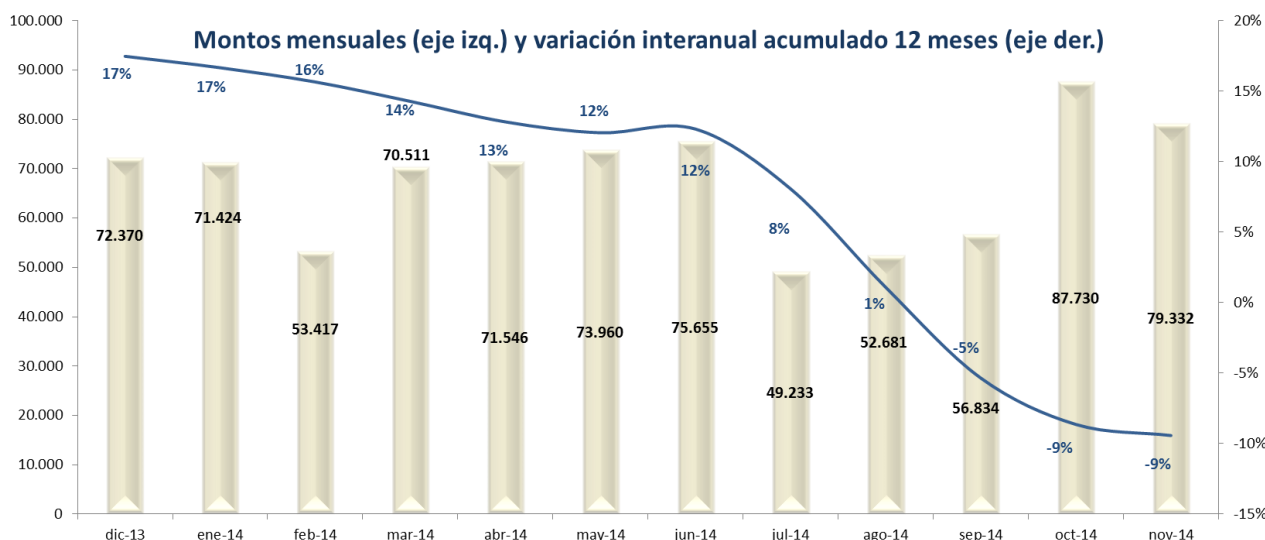
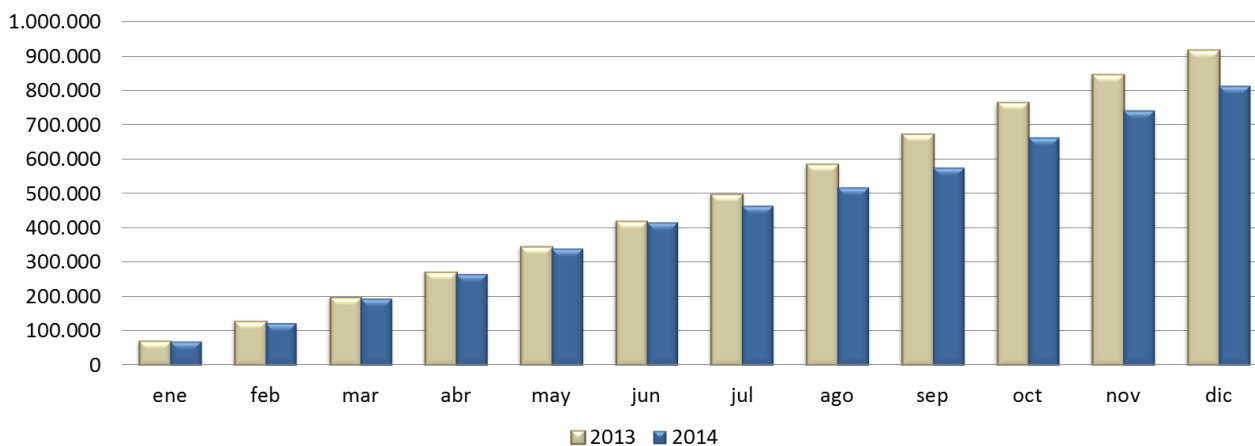
DESPACHO DE CEMENTO

En el mes de diciembre se despacharon 71.637 toneladas de cemento, con apenas una caída del 1% respecto al octubre. Comparado con el año anterior la caída fue de aproximadamente el 10%.

Ultimo Dato	-dic 2014	71.637	toneladas
Acumulado anual	ene-dic 2014	813.960	toneladas
Variaciones respecto a:			
Mes Anterior	nov-14	-1%	↓
Igual mes año anterior	dic-13	-10%	↓
Acumulado mismo período año anterior	ene - dic 2013	-11%	↓
Acumulado 12 meses mismo período año anterior	ene 1213 - dic 13	-11%	↓

GRÁFICOS

Despacho de cemento toneladas acumuladas



VENTAS EN SUPERMERCADOS

Las ventas de los supermercados en el mes de diciembre para Santa Fe superaron los 1.012 millones de pesos. Observamos un alza respecto del mes anterior del 19%, manteniendo la senda de los meses anteriores. En el análisis interanual el incremento es en torno al 37%. El año 2014 obtuvo un incremento de ventas con respecto al año 2013 en aproximadamente 37%.

Último Dato

dic-14

\$ 1.012 millones

Acumulado anual

ene - dic 14

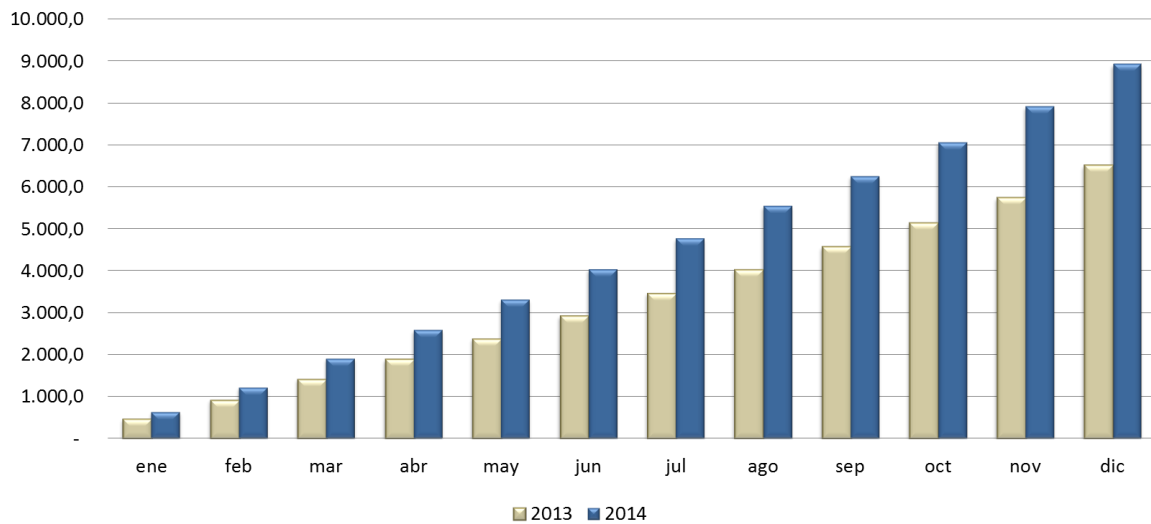
\$ 8.930 millones

Variaciones respecto a:

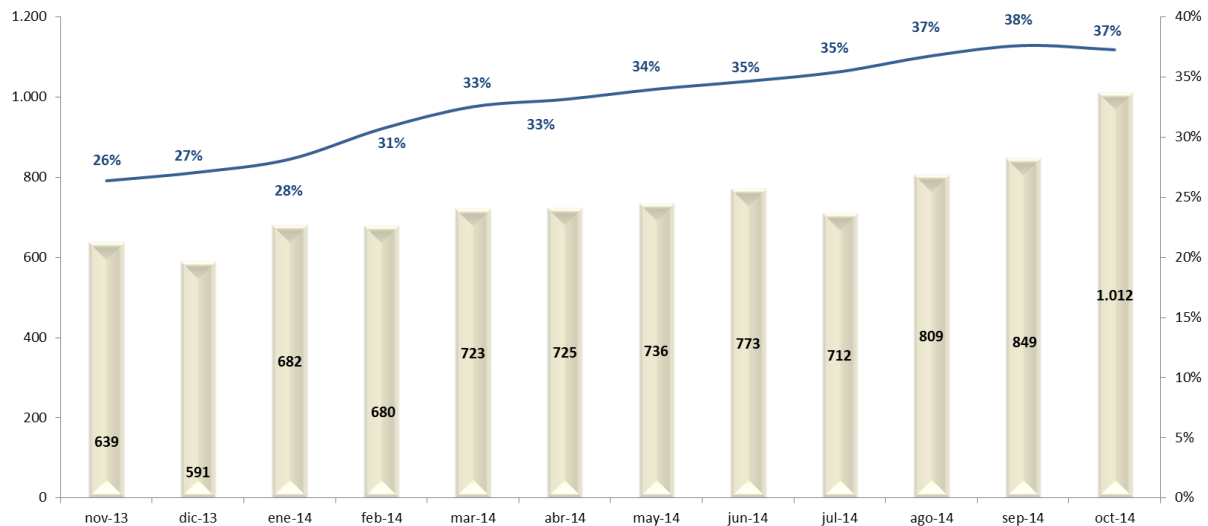
Mes Anterior	nov-14	19%	↑
Igual mes año anterior	dic-13	31%	↑
Acumulado mismo período año anterior	ene - dic 13	37%	↑
Acumulado 12 meses mismo período año anterior	ene 13 - dic 13	37%	↑

GRÁFICOS

Acumulado ventas en supermercados, en millones de pesos



Montos mensuales (eje izq.) y variación interanual acumulado 12 meses (eje der.)




MONITOR DE ACTIVIDAD SANTAFESINA

IPCNu

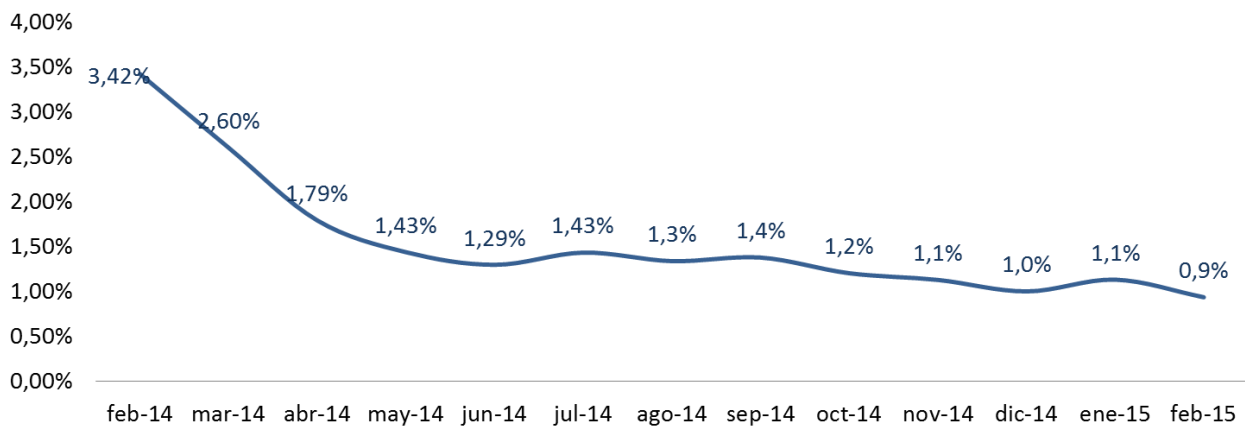
El Índice de Precios Consumidor urbano del mes de febrero reportado por el INDEC muestra una variación positiva de 0,9% respecto al mes de enero.

Último Dato **feb-15**
Variaciones respecto a:

Mes Anterior ene-15 0,9% 

GRÁFICOS

Variación mensual



Informe MAS

Cristián Berardi
Fermín Oyarzábal
Ma. Celina Calore

Integrantes del IPEF

Agustín Martoglio, Bruno Abriata, Cristián Berardi, Cristian Nieto,
Federico Facio, Federico Marengo, Fermín Oyarzabal,
Javier Biloni, Julieta Marks, Ma. Celina Calore, Patricio Useglio,
Santiago Esteban, Walter Rabbia.



MONITOR DE ACTIVIDAD SANTAFESINA

NRO. XIV | MARZO 2015

Instituto de Programación Económica y Financiera de FUNIF

CONTENIDOS DEL INFORME

Cristián Berardi, Fermín Oyarzabal y Ma. Celina Calore.

Centro de Estudios Económicos y Sociales Scalabrini Ortiz

DIRECTOR

Andrés Asiain

Vice-DIRECTOR

Miguel Cichowolski

Otros Integrantes del IPEF-FUNIF:

Agustín Martoglio, Bruno Abriata, Cristián Berardi, Cristian Nieto, Federico Facio, Federico Marengo, Fermín Oyarzabal, Javier Biloni, Julieta Marks, Ma. Celina Calore, Patricio Useglio, Santiago Esteban, Walter Rabbia.

Integran el CESO:

Agustín Crivelli, Angel Sabatini, Ariel Cunioli, Carina Fernández, Cecilia Maloberti, Christian Busto, Diego Martín, Diego Caviglia, Ernesto Mattos, Estanislao Malic, Estefanía Manau, Federico Castelli, Nicolás Wittwer, Gabriel Calvi, Javier Lewkowicz, Jorge Zappino, Juan Cruz Contreras, Juan José Nardi, Laura Di Bella, Leonardo Llorente, Lorena Paponet, Lorena Putero, Luciana Sañudo, Lucía Pereyra, Mahuén Gallo, Pilar Monteagudo, María Alejandra Sfeir, María Laura Iribas, Mariano Kestelboim, Mariela Molina, Martin Burgos, Maximiliano Uller, Nicolás Hernán Zeolla, Norberto Crovetto, Pablo García, Rodrigo López, Sabrina Iacobellis, Sebastián Demicheli, Valeria D' Angelo y Valeria Mutuberría.

