



Monitor de actividad santafesina

En este informe:

Recursos de Origen Nacional a Sta. Fe - Pág. 4

Recaudación Provincial - Pág. 5

Exportación de Granos - Pág. 6

Producción de GM - Pág. 7

Patentamientos - Pág. 8

Despacho de Cemento - Pág. 9

INFORME DE ECONOMÍA SANTAFESINA | NRO. XVII | **JUNIO** 2015

SINTESIS

Durante el segundo trimestre, la evolución de las distintas variables que se analizan en el MAS es diversa. El sector automotriz profundizó su caída, tanto la producción de General Motors como los patentamientos muestran una baja. Las ventas de supermercados mantienen su crecimiento interanual en torno al 30% mientras que la inflación parece seguir desacelerándose, con un crecimiento de precios del 1% para el mes de mayo.

¿Qué es el MAS?

Desde el Instituto de Programación Económica y Financiera de FUNIF consideramos sumamente necesario contar con una herramienta informativa que brinde una visión global de la economía de la Provincia de Santa Fe. Si bien existen ciertos índices que buscan desempeñar esta función, presentan, a nuestro parecer, ciertas características que sesgan el análisis económico. Por un lado, la ponderación de sus variables se ve influenciada, en mayor o menor medida, por la subjetividad de los profesionales encargados de su elaboración y por otro, al intentar explicar un conjunto de comportamientos complejos de forma tan sintética es inevitable que se pierda información valiosa.

Por ello hemos decidido elaborar el Monitor de Actividad Santafesina (MAS) cuya publicación mensual refleja, a través del comportamiento de distintas variables, la evolución de la actividad económica provincial. Las variables escogidas a tal fin son representativas del consumo, producción, exportación y recaudación de la Provincia de Santa Fe. Esta publicación tiene el objetivo de aportar de forma unificada, sencilla y fácil, información sobre la evolución de la economía santafesina sirviendo de herramienta tanto a profesionales del área como a estudiantes y público general que posean interés en la temática.

VARIABLES	FUENTES
Recaudación de Origen Tributario Provincial	Ministerio de Economía de la Provincia de Santa Fe
Recursos de Origen Nacional enviados a Sta. Fe y Fondo Federal Solidario	Ministerio de Economía de la Nación
Exportación de granos por puertos de Sta. Fe, San Lorenzo y V. Constitución	Min. De Agricultura, Minería y Pesca de la Nación
Producción de General Motors	Asociación De Fábricas de Automotores (ADEFA)
Patentamientos de automóviles	Federación de Asociaciones de Camaras del Comercio Automotor de la República Argentina (FACCARA)
Despacho de cemento	Asociación de Fabricantes de Cemento Pórtland (AFCP)
Ventas de supermercados	INDEC
Índice de Precios al Consumidor urbano (IPCNU)	INDEC

NOTA: Las variables se actualizan mensualmente antes del día 15 de cada mes y los resúmenes trimestrales se elaboran a los 45 días posteriores al cierre del trimestre correspondiente.

Resumen de la evolución del MAS en el 1er trimestre.

Las variables observadas en el primer trimestre del año 2015 arrojaron diferentes resultados. Dependiendo del sector analizado, algunas han mantenido la senda negativa de crecimiento, otras han logrado frenar su caída y otras han retomado la senda ascendente.

Las exportaciones de granos a través de los puertos santafesinos, (San Lorenzo, Rosario y Villa Constitución), tuvieron un contraste en comparación con el trimestre anterior, ya que el mismo venía de tres meses de un fuerte descenso en las ventas. Por el contrario, en los primeros meses del corriente año se produjo un aumento considerable en los volúmenes operados, con guarismos que llegaron a triplicar las ventas producidas en los mismos meses del año anterior, y observando que las ventas han sido superadas mes a mes. Si bien hay que tener en cuenta que el segmento de comparación del mismo periodo del año anterior ha sido de niveles bajos, no hay que desestimar la recuperación de la actividad en el sector, que se viene produciendo debido a cosechas record en la zona pampeana, como así también acuerdos de liquidación de divisas entre el gobierno nacional y las grandes exportadoras. Otro factor importante es la ampliación de los cupos de exportación de Maíz, resultado de cosechas de gran performance y un mercado interno abastecido, creando un importante excedente de dicha materia prima.

Otro matiz totalmente opuesto al sector agrícola en la provincia, ha sido el sector automotriz, con caídas estrepitosas en la producción de autos por parte de la terminal General Motors, ubicada en la ciudad de Alvear, en el sur de Santa Fe. En el mes de enero de este año se ha llegado a producir 1.776 unidades, piso mínimo alcanzado en los 5 años de vida del Monitor de Actividad Santafesina. Mes a mes de este mismo año se ha logrado recuperar la producción, pero siempre por debajo de las producciones de los mismos meses del año anterior, con niveles reducidos en promedio en un 25%. La misma evolución tuvieron los patentamientos de los automotores en la provincia, ya que estos han evolucionado negativamente en el primer trimestre, con niveles de reducción cercanos al 25% en promedio mes a mes. La situación de este sector principalmente se debió a que nuestro principal socio comercial, Brasil, se encuentra en una situación de merma en su actividad económica, y de las exportaciones totales de autos, el gigante sudamericano se lleva 8 de cada 10 autos vendidos fuera del país, esto sumado también a una retracción en el mercado interno, como también la falta de un acuerdo de producción y consumo como el que fue llevado con el PRO.CRE.AUTO, que en los meses anteriores habían logrado un stop a la caída en la producción y ventas de autos en el mercado nacional.

Las ventas en los supermercados mantuvieron su senda de crecimiento, no siendo tan pronunciada como la que se tuvo en el anterior trimestre. No obstante los guarismos no se han reducido, y en promedio se obtuvo un crecimiento cercano en las ventas al 2% promedio mes a mes. En comparación a los mismos meses del año anterior el crecimiento fue cercano al 30%, y a nivel acumulado anual también fueron aproximadas al 36% superiores.

Los recursos enviados desde la Nación hacia la provincia se observan estables, con un crecimiento promedio internanual aproximadamente al 33%. No obstante la senda ha tomado su fase descendente, pero la variación porcentual es ínfima, llegando a variar alrededor de 0.30% de un mes a otro. Poniendo atención solamente al Fondo Federal Solidario, el mismo tuvo un aumento del 10% en comparación con el trimestre anterior. La evolución de los recursos propios de la provincia no se han podido analizar, dado que la misma no ha informado la recaudación obtenida en este año.

REDACCIÓN: 27 DE ABRIL 2015.

RECURSOS DE ORIGEN NACIONAL A STA. FE Y FFS

Los recursos que envía la Nación a nuestra provincia, incluyendo el FFS, sumaron 3.713 millones de pesos en el mes de mayo, con un incremento del 32% respecto al mes anterior. El total acumulado durante los cinco primeros meses del año es de 14.164 millones de pesos, con una variación positiva del 39% respecto al mismo periodo del año 2014.

Último Dato **may-15** **\$ 3.713 millones**

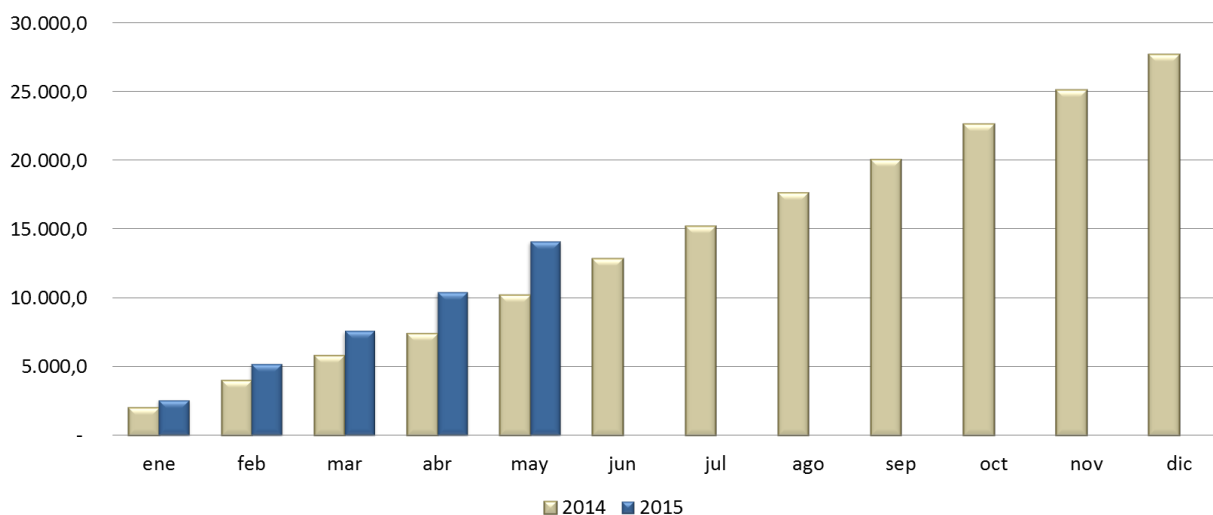
Acumulado anual **ene - may 15** **\$ 14.164 millones**

Variaciones respecto a:

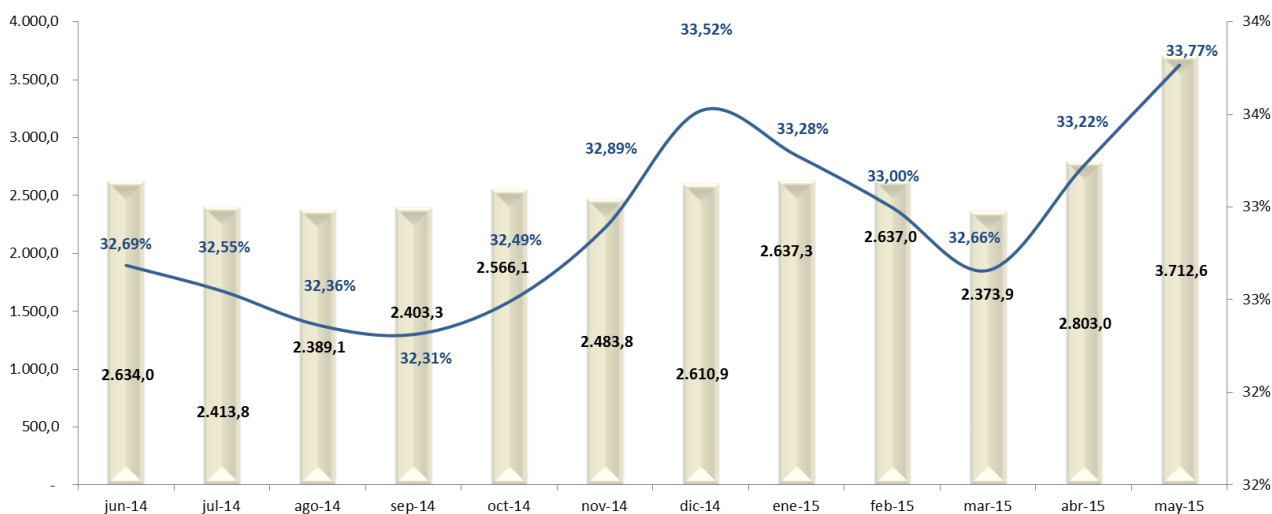
Mes Anterior	abr-15	32%	↑
Igual mes año anterior	may-14	34%	↑
Acumulado mismo período año anterior	ene - may 14	39%	↑
Acumulado 12 meses mismo período año anterior	jun 13 -may 14	34%	↑

GRÁFICOS

RON + FFS Acumulado



Montos mensuales (eje izq.) y variación interanual acum. 12 meses (eje der.)



RECAUDACIÓN PROVINCIAL

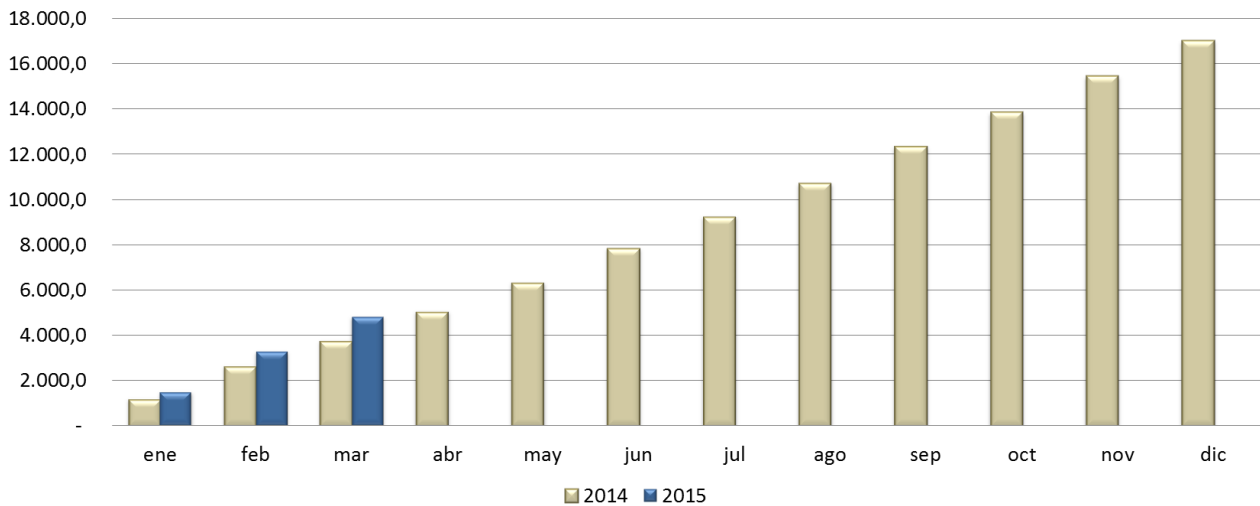
Durante el mes de marzo el Estado provincial recaudó en concepto de recursos tributarios propios 1,543 millones de pesos, esto representó una caída sustancial cercana al 19% de lo recaudado en el mes de febrero. pero un 39% más comparado con el mismo mes del año pasado.

Último Dato	mar-15	\$ 1.543 millones
Acumulado anual	ene- mar 15	\$ 4.840 millones

Variaciones respecto a:			
Mes Anterior	feb-15	19,0%	↓
Igual mes año anterior	mar-14	39%	↑
Acumulado mismo período año anterior	ene - mar 14	30%	↑
Acumulado 12 meses mismo período año anterior	abr 13- mar 14	36%	↑

GRÁFICOS

Recaudación acumulada



Montos mensuales (eje izq.) y variación interanual acumulado 12 meses (eje der.)



EXPORTACIÓN DE GRANOS

Las exportaciones de granos de la provincia de Santa Fe alcanzaron las 2,4 millones de toneladas en el mes de marzo, observando un incremento del 82% con respecto al mes de febrero 2015. En términos interanuales, las exportaciones por los puertos santafecinos lograron un avance del 115%, y comparado con el mismo periodo, ene-mar 2014, las mismas superaron un incremento del 120%.

Último Dato **mar-15** **2.464.544 toneladas**

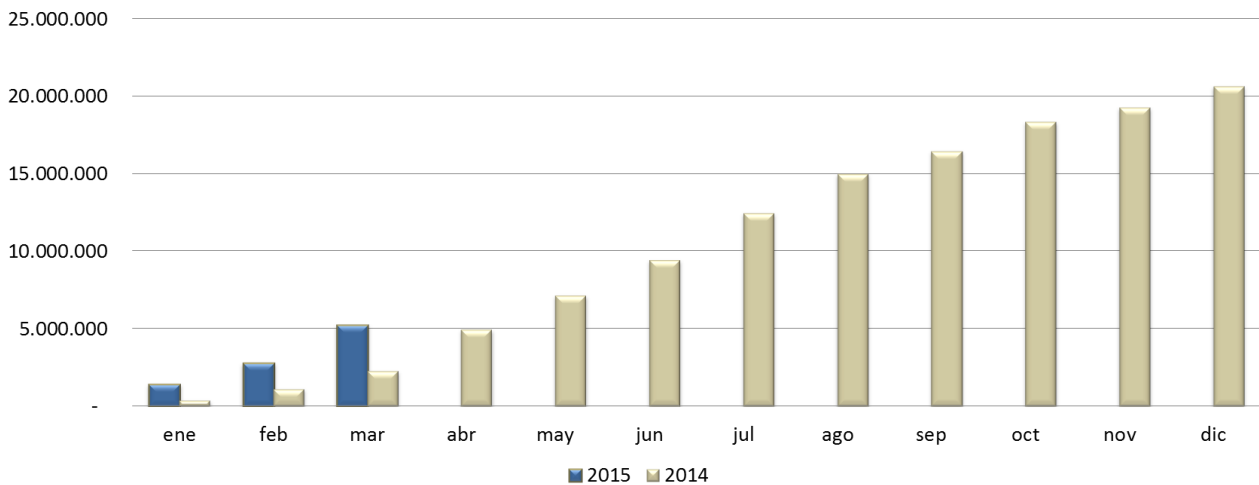
Acumulado anual **ene-mar 15** **5.242.903 toneladas**

Variaciones respecto a:

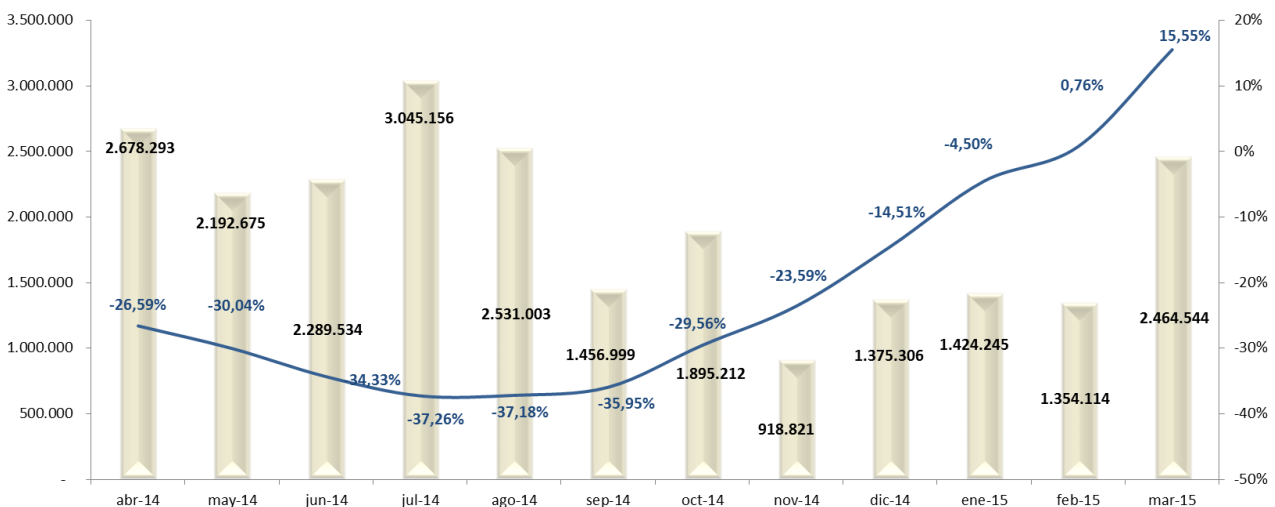
Mes Anterior	feb-15	82%	↑
Igual mes año anterior	mar-14	115%	↑
Acumulado mismo período año anterior	ene-mar 14	129%	↑
Acumulado 12 meses mismo período año anterior	abr 13-mar 14	16%	↑

GRÁFICOS

Acumulado de exportación de granos, en millones



Montos mensuales (eje izq.) y variación interanual acum. 12 meses (eje der.)



PRODUCCIÓN GM

En el mes de mayo General Motors produjo 2.963 unidades, lo cual representa una caída del 54% respecto al mes anterior. Las comparaciones interanuales muestran una caída respecto a lo producido en 2014 del 57% y de forma acumulada la caída rondó el 28%.

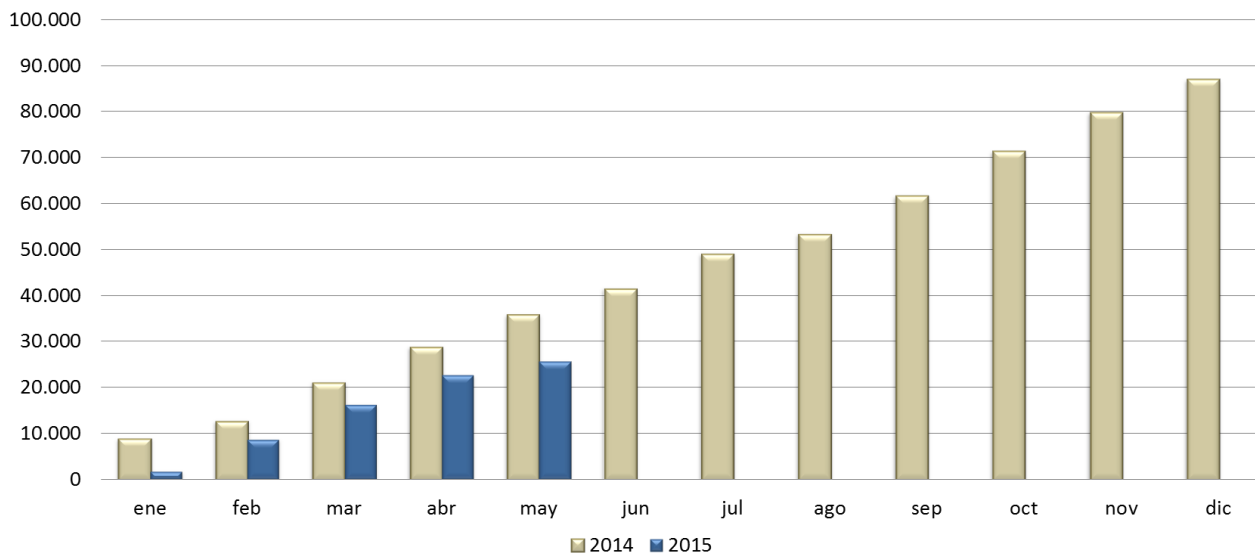
Último Dato	may-15	2.963	unidades
Acumulado anual	ene - may 15	25.675	unidades

Variaciones respecto a:

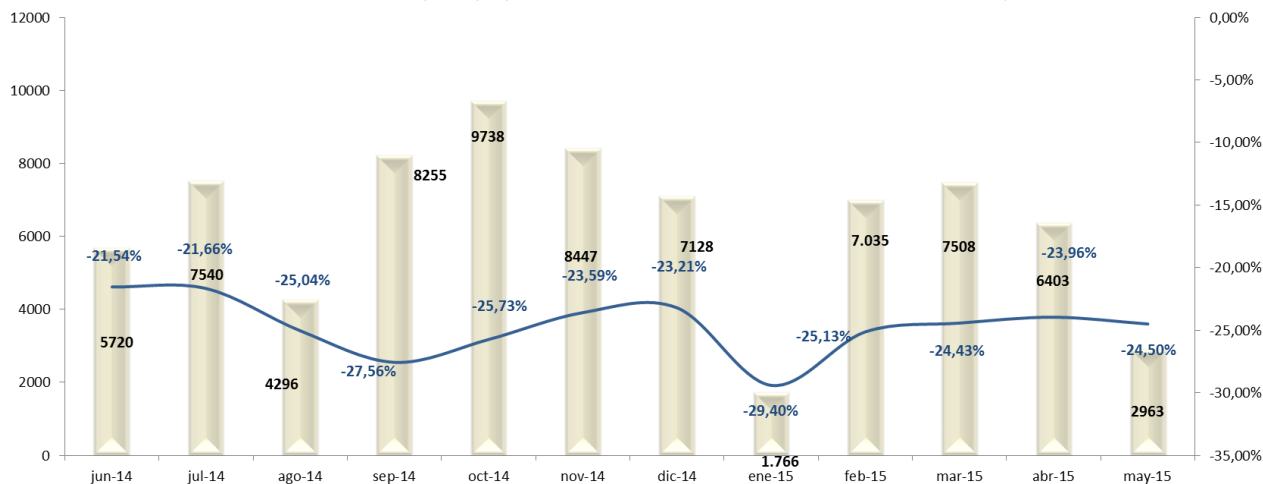
Mes Anterior	abr-15	-54%	↓
Igual mes año anterior	may-14	-57%	↓
Acumulado mismo período año anterior	ene - may 14	-28%	↓
Acumulado 12 meses mismo período año anterior	jun 13- may 14	-27%	↓

GRÁFICOS

Producción GM acumulada en unidades producidas



Montos mensuales (eje izq.) y variación interanual acumulado 12 meses (eje der.)



PATENTAMIENTOS

Los patentamientos de automotores alcanzaron en el mes de mayo 3.944 unidades, esto significó un retroceso del 7% respecto al mes de abril de 2015. En términos interanuales, los patentamientos del mes cayeron un 14% respecto a mayo de 2014 y de forma acumulada un 19%.

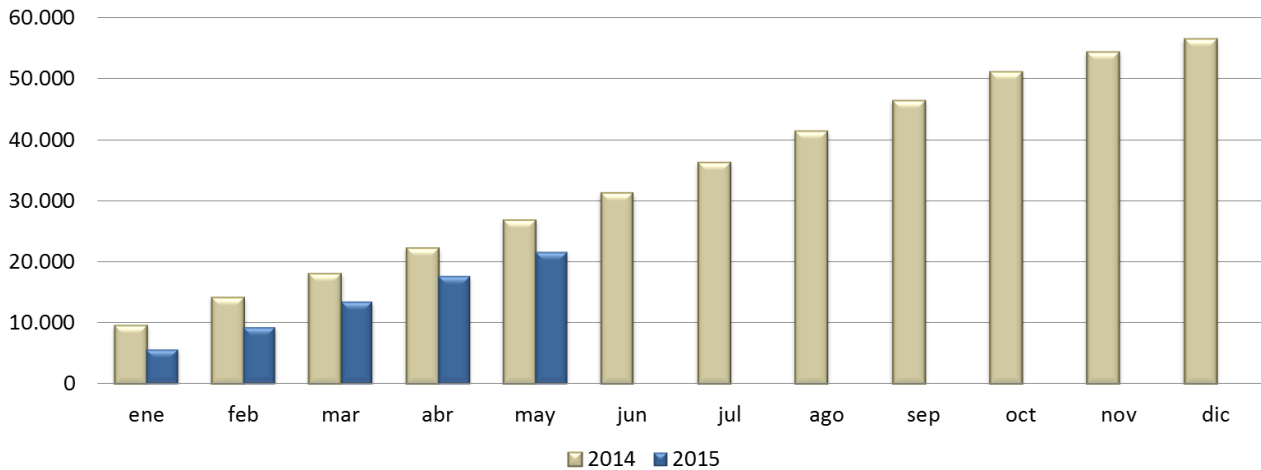
Último Dato	may-15	3.944	unidades
Acumulado anual	ene- may15	21.657	unidades

Variaciones respecto a:

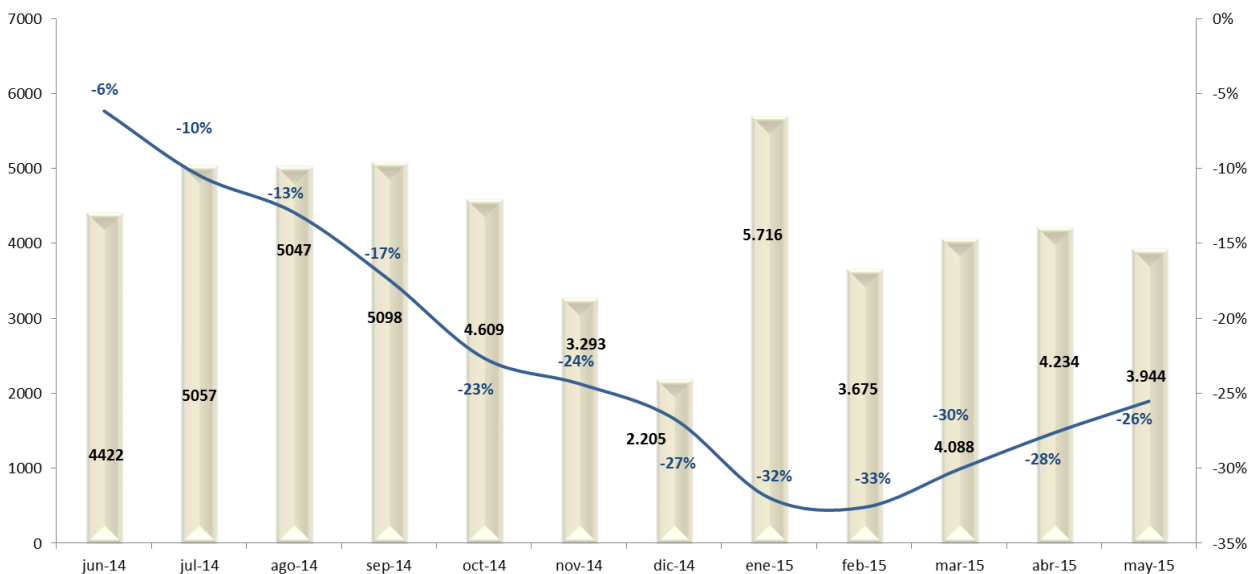
Mes Anterior	abr-15	-7%	↓
Igual mes año anterior	may-14	-14%	↓
Acumulado mismo período año anterior	ene - may 14	-19%	↓
Acumulado 12 meses mismo período año anterior	jun 13 - may 14	-26%	↓

GRÁFICOS

Patentamientos Acumulados



Montos mensuales (eje izq.) y variación interanual acumulado 12 meses (eje der.)



VENTAS EN SUPERMERCADOS

Las ventas de los supermercados en el mes de marzo superaron los 832 millones de pesos. Observamos incremento respecto a febrero de 6% y se mantiene el incremento interanual en torno al 20%. A nivel acumulado, también se observa un incremento que ronda el 30%.

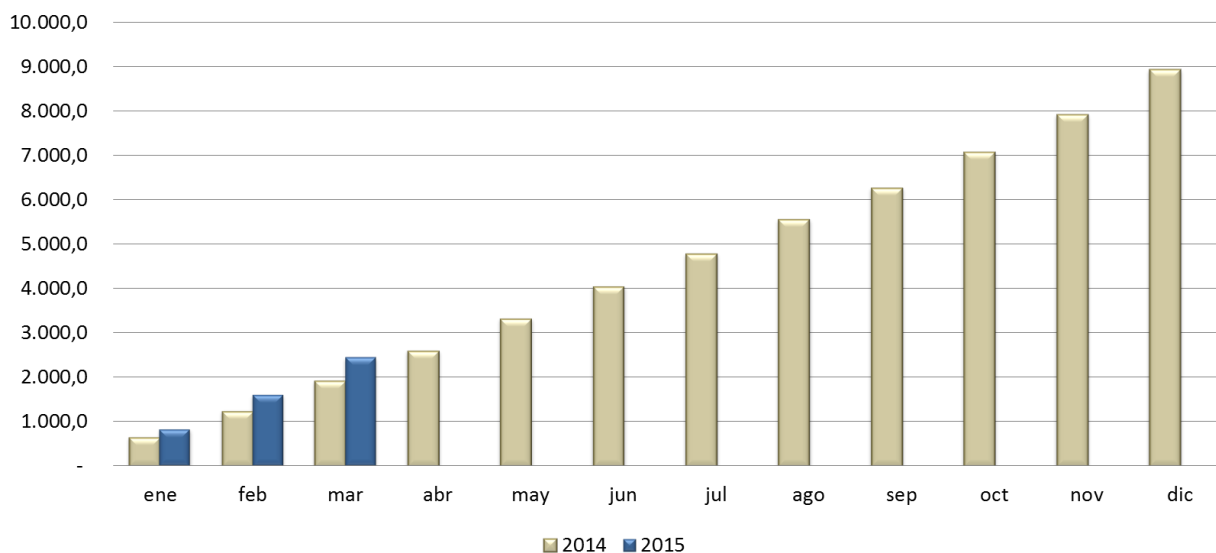
Último Dato	mar-15	\$ 832 millones
Acumulado anual	ene - mar 15	\$ 2.440 millones

Variaciones respecto a:

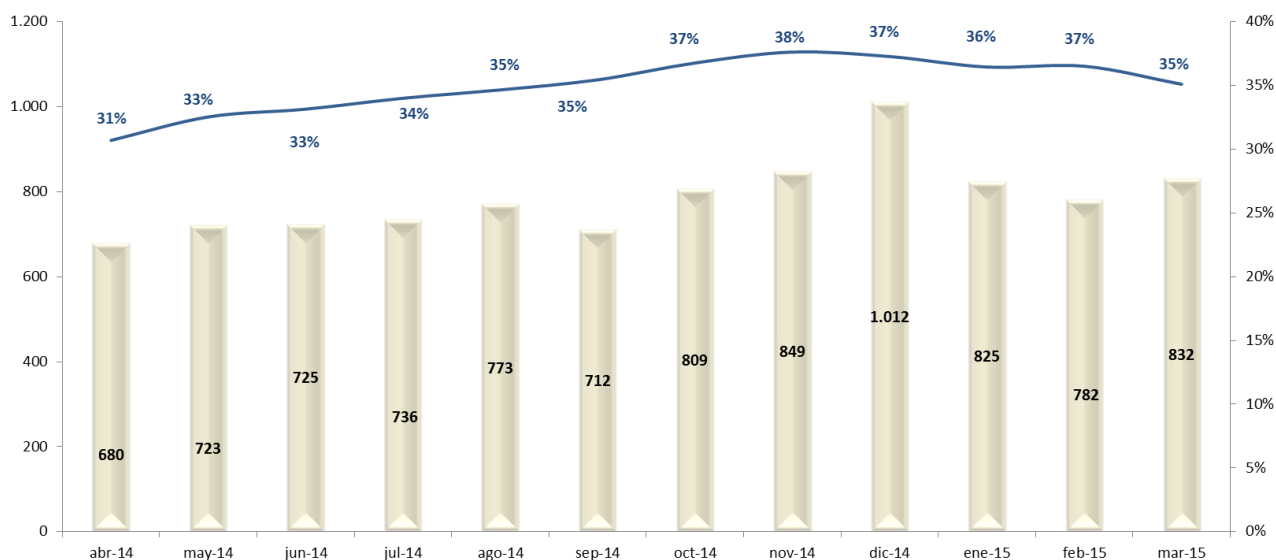
Mes Anterior	ene-15	6%	↑
Igual mes año anterior	feb-14	22%	↑
Acumulado mismo período año anterior	ene - feb 2014	28%	↑
Acumulado 12 meses mismo período año anterior	mar 13 - feb 14	35%	↑

GRÁFICOS

Acumulado ventas en supermercados, en millones de pesos




Montos mensuales (eje izq.) y variación interanual acumulado 12 meses (eje der.)



IPCNu

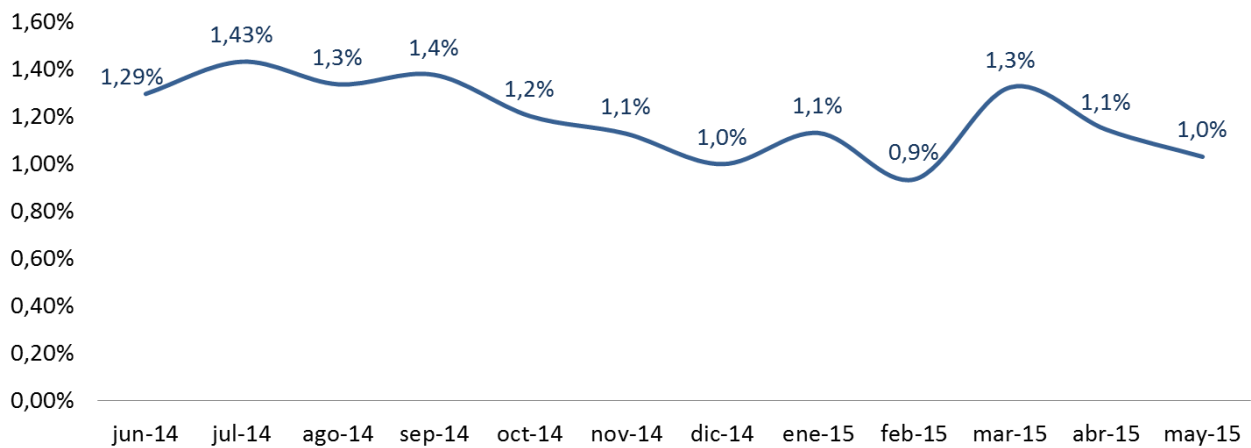
El Índice de Precios Consumidor urbano del mes de abril reportado por el INDEC muestra una variación positiva de 1,1% respecto al mes de marzo.

Último Dato **may-15**
Variaciones respecto a:

Mes Anterior abr-15 1,0% 

GRÁFICOS

Variación mensual



Informe MAS

Cristián Berardi
Fermín Oyarzábal
Ma. Celina Calore

Integrantes del IPEF

Agustín Martoglio, Bruno Abriata, Cristián Berardi, Cristian Nieto,
Federico Facio, Federico Marengo, Fermín Oyarzabal,
Javier Biloni, Julieta Marks, Ma. Celina Calore, Patricio Useglio,
Santiago Esteban, Walter Rabbia.



MONITOR DE ACTIVIDAD SANTAFESINA

NRO. XVII | JUNIO 2015

Instituto de Programación Económica y Financiera de FUNIF

CONTENIDOS DEL INFORME

Cristián Berardi, Fermín Oyarzabal y Ma. Celina Calore.

Centro de Estudios Económicos y Sociales Scalabrini Ortiz

DIRECTOR

Andrés Asiain

Vice-DIRECTOR

Miguel Cichowolski

Otros Integrantes del IPEF-FUNIF:

Agustín Martoglio, Bruno Abriata, Cristián Berardi, Cristian Nieto, Federico Facio, Federico Marengo, Fermín Oyarzabal, Javier Biloni, Julieta Marks, Ma. Celina Calore, Patricio Useglio, Santiago Esteban, Walter Rabbia.

Integran el CESO:

Agustín Crivelli, Angel Sabatini, Ariel Cunioli, Carina Fernández, Cecilia Maloberti, Christian Busto, Diego Martín, Diego Caviglia, Ernesto Mattos, Estanislao Malic, Estefanía Manau, Federico Castelli, Nicolás Wittwer, Gabriel Calvi, Javier Lewkowicz, Jorge Zappino, Juan Cruz Contreras, Juan José Nardi, Laura Di Bella, Leonardo Llorente, Lorena Paponet, Lorena Putero, Luciana Sañudo, Lucía Pereyra, Mahuén Gallo, Pilar Monteagudo, María Alejandra Sfeir, María Laura Iribas, Mariano Kestelboim, Mariela Molina, Martin Burgos, Maximiliano Uller, Nicolás Hernán Zeolla, Norberto Crovetto, Pablo García, Rodrigo López, Sabrina Iacobellis, Sebastián Demicheli, Valeria D' Angelo y Valeria Mutuberría.

