



# Monitor de actividad santafesina

## En este informe:

- Recursos de Origen Nacional a Sta. Fe - Pág. 4
- Recaudación Provincial - Pág. 5
- Exportación de Granos - Pág. 6
- Venta de Maquinaria Agrícola - Pág. 7
- Producción de GM - Pág. 8
- Patentamientos - Pág. 9
- Despacho de Cemento - Pág. 10
- Venta de Supermercados - Pág. 11
- IPC - Pág. 12

INFORME DE ECONOMÍA SANTAFESINA | NRO. XIII | **ENERO** 2015

## SINTESIS

En el cuarto trimestre de 2014 las variables que integran el Monitor de Actividad Santafesina mostraron una retracción de la economía provincial. El sector automotriz fue una de las principales caídas, junto con las exportaciones de granos. El consumo se mantuvo estable, obteniendo así un incremento real de las ventas en los supermercados. Los recursos provinciales propios y los girados por el gobierno nacional cerraron el año con incrementos sustanciales.

## ¿Qué es el MAS?

Desde el Instituto de Programación Económica y Financiera de FUNIF consideramos sumamente necesario contar con una herramienta informativa que brinde una visión global de la economía de la Provincia de Santa Fe. Si bien existen ciertos índices que buscan desempeñar esta función, presentan, a nuestro parecer, ciertas características que sesgan el análisis económico. Por un lado, la ponderación de sus variables se ve influenciada, en mayor o menor medida, por la subjetividad de los profesionales encargados de su elaboración y por otro, al intentar explicar un conjunto de comportamientos complejos de forma tan sintética es inevitable que se pierda información valiosa.

Por ello hemos decidido elaborar el Monitor de Actividad Santafesina (MAS) cuya publicación mensual refleja, a través del comportamiento de distintas variables, la evolución de la actividad económica provincial. Las variables escogidas a tal fin son representativas del consumo, producción, exportación y recaudación de la Provincia de Santa Fe. Esta publicación tiene el objetivo de aportar de forma unificada, sencilla y fácil, información sobre la evolución de la economía santafesina sirviendo de herramienta tanto a profesionales del área como a estudiantes y público general que posean interés en la temática.

VARIABLES	FUENTES
Recaudación de Origen Tributario Provincial	Ministerio de Economía de la Provincia de Santa Fe
Recursos de Origen Nacional enviados a Sta. Fe y Fondo Federal Solidario	Ministerio de Economía de la Nación
Exportación de granos por puertos de Sta. Fe, San Lorenzo y V. Constitución	Min. De Agricultura, Minería y Pesca de la Nación
Venta de maquinaria agrícola	Asociación de Fábricas Argentinas de Tractores y Equipamientos Agrícolas (AFAT)
Producción de General Motors	Asociación De Fábricas de Automotores (ADEFA)
Patentamientos de automóviles	Federación de Asociaciones de Camaras del Comercio Automotor de la República Argentina (FACCARA)
Despacho de cemento	Asociación de Fabricantes de Cemento Pórtland (AFCP)
Ventas de supermercados	INDEC
Índice de Precios al Consumidor urbano (IPCNU)	INDEC

**NOTA:** Las variables se actualizan mensualmente antes del día 15 de cada mes y los resúmenes trimestrales se elaboran a los 45 días posteriores al cierre del trimestre correspondiente.

## Resumen de la evolución del MAS en el 4to trimestre

En el cuarto trimestre del 2014, las variables monitoreadas por el MAS mostraron en casi todos sus guarismos tendencia negativa.

En contraste con la senda del anterior trimestre, las exportaciones de granos a través de los puertos de Rosario, San Lorenzo y Villa Constitución se redujeron considerablemente, con una merma en las mismas de aproximadamente 20% en la venta de granos al exterior con respecto al tercer trimestre. Sin embargo al principio del periodo analizado, en octubre se observó un incremento interanual de 187%, y en noviembre del 110%, pero esto no llegó a compensar la caída de los anteriores trimestres, con lo cual llevó a que el resultado acumulado interanual fuera en promedio del 20% a la baja. A pesar que la provincia tuvo cosecha record, el precio de los granos fue bajo, por lo tanto no incentivó a los exportadores a vender sus recursos, acumulando los mismos a la espera de futuras subas en los precios. Un factor que sostuvo la venta, y evitó una mayor caída, fueron los acuerdos que se lograron entre las exportadoras y el gobierno para liquidar divisas, sumando también la relativa estabilidad cambiaria que aportó el BCRA, disipando futuras expectativas devaluatorias.

Observando la producción automotriz se vislumbra una reducción en promedio mensual de alrededor del 10%, cerrando el año con una baja de producción acumulada interanual de 23,21%. La tendencia del tercer trimestre a la recuperación parecía mantenerse al principio del cuarto trimestre, alcanzando en octubre una producción mensual cercana a las 9.400 unidades, superando a la producción del mes anterior en 17,38%. No obstante, esto solo fue consecuencia del plan PRO.CRE.AUTO I, ya que la automotriz General Motors no participó del segundo plan, lo cual conllevó a una merma en su producción, teniendo en noviembre y diciembre reducciones del 13% y 15% respectivamente. Los patentamientos de automotores siguieron la misma dirección que el trimestre anterior, llegando al final del año con una reducción de 37% en comparación con diciembre 2013, y una baja de patentamientos acumulada interanual del 27%.

Las ventas de supermercados del último trimestre ha sido una de las pocas variables en la provincia que logró revertir la tendencia del trimestre pasado, si bien no habían caído, estaban en una situación de estancamiento, ya que en promedio habían crecido mes a mes un 2%. El cuarto trimestre tuvo un despegue, creciendo aproximadamente 13% mensual, llegando al último mes del 2014 con ventas acumuladas superiores al año anterior en 37%. Para tener en cuenta la evolución de las ventas a precios constantes, el nivel acumulado para este año fue superior en 15% en comparación con el año 2013.

Los fondos con los que contó el gobierno provincial, tanto los propios como los coparticipados por el nivel nacional, fueron paulatinamente creciendo, y rompiendo con la tendencia negativa del trimestre anterior. Los recursos propios recaudados por la provincia a fin de año acumularon un aproximadamente 40% más que el mismo período del año 2013. Los fondos enviados a Santa Fe más el Fondo Federal Solidario lograron en el trimestre crecer a una tasa promedio del 10% mensual, superando en el acumulado anual al periodo 2013 en 34%.

**REDACCIÓN: 15 DE ENERO 2015.**

MONITOR DE ACTIVIDAD SANTAFESINA

## RECURSOS DE ORIGEN NACIONAL A STA. FE Y FFS

Los recursos que envía la Nación a nuestra provincia, incluyendo el FFS, sumaron 2.611 millones de pesos en el mes de diciembre, observándose leve incremento con respecto al mes anterior. El total acumulado durante el año 2014 fue de 27.719 millones de pesos, con una variación positiva aproximada del 44% respecto al mismo periodo del año 2013.

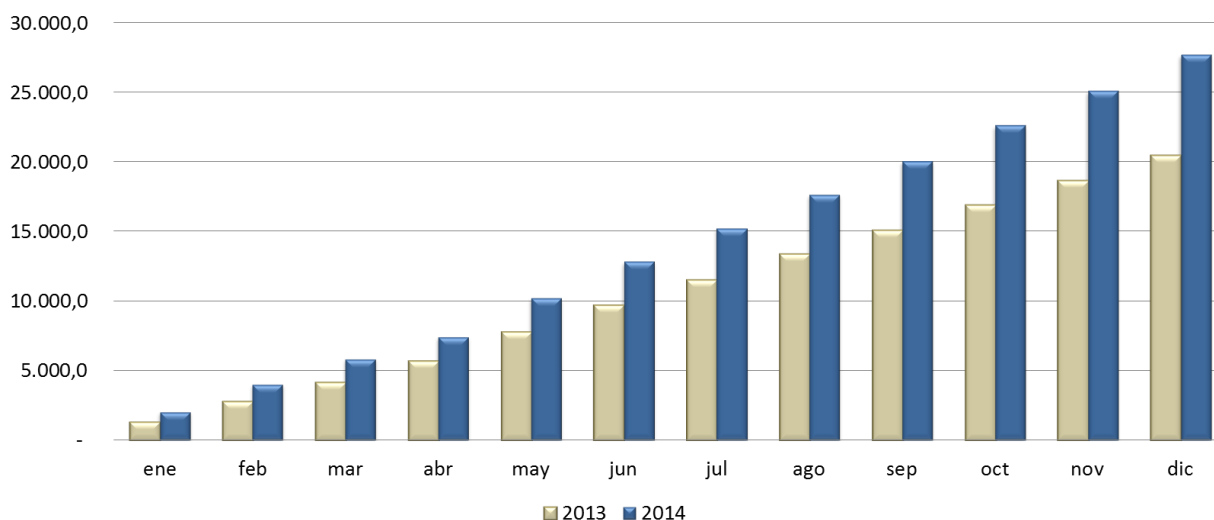
<b>Ultimo Dato</b>	<b>dic-14</b>	<b>\$ 2.611</b>	<b>millones</b>
<b>Acumulado anual</b>	<b>ene - dic 14</b>	<b>\$ 27.719</b>	<b>millones</b>

Variaciones respecto a:

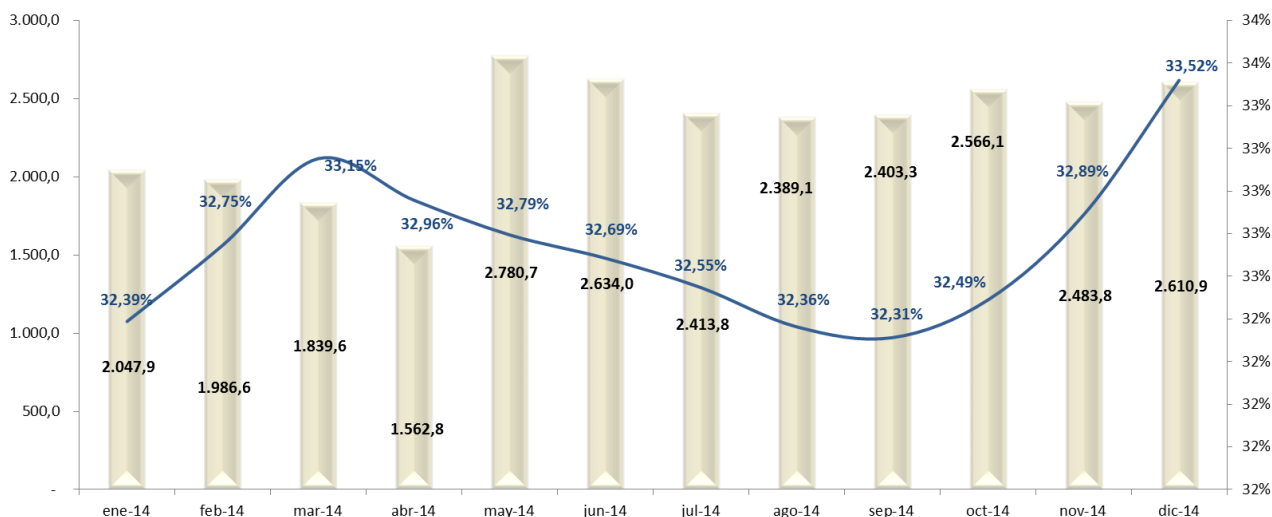
Mes Anterior	nov-14	5%	↑
Igual mes año anterior	dic-13	44%	↑↑
Acumulado mismo período año anterior	ene - dic 13	35%	↑↑
Acumulado 12 meses mismo período año anterior	ene 13 -dic 13	34%	↑

### GRÁFICOS

RON + FFS Acumulado



Montos mensuales (eje izq.) y variación interanual acum. 12 meses (eje der.)



## RECAUDACIÓN PROVINCIAL

Durante el mes de noviembre el Estado provincial recaudó en concepto de recursos tributarios propios 1.603 millones de pesos, esto representó un 6% más de lo recaudado en el mes de octubre y un 50% más comparado con el mismo mes del año pasado. En términos acumulados también se verificó un incremento respecto al año 2013, se recaudó un 40% más.

**Ultimo Dato** nov-14 **\$ 1.603 millones**

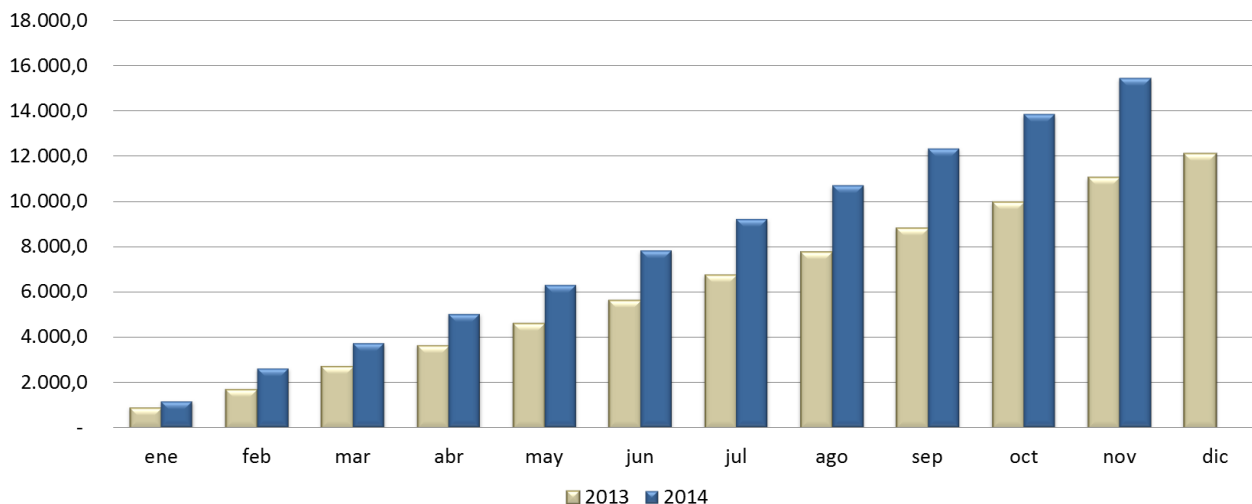
**Acumulado anual** ene- nov 14 **\$ 15.457 millones**

**Variaciones respecto a:**

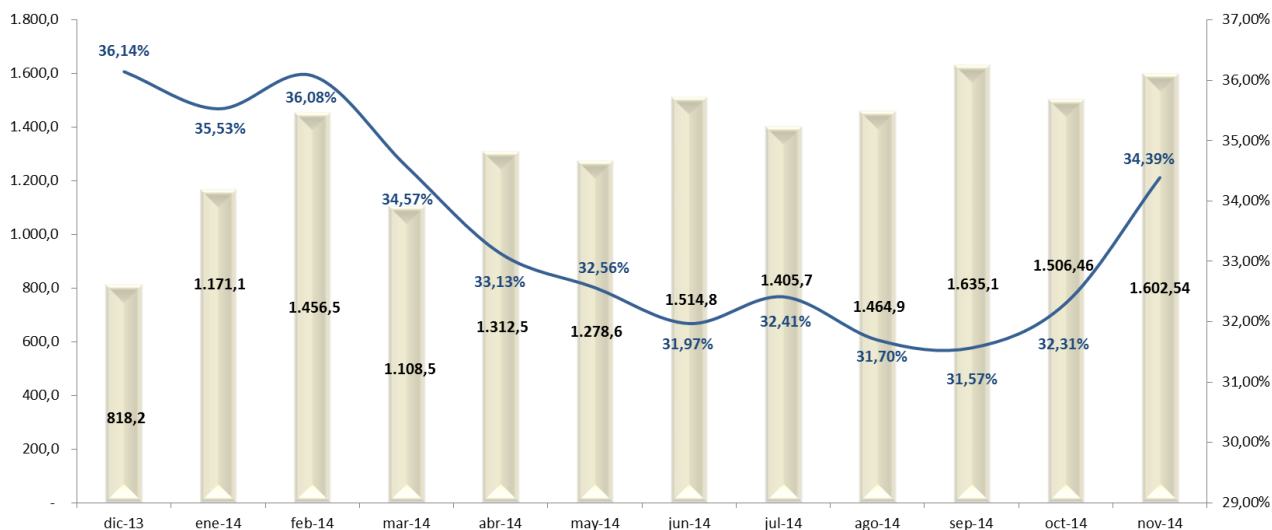
Mes Anterior	oct-14	6,4%	↑
Igual mes año anterior	nov-13	50%	↑
Acumulado mismo período año anterior	ene - nov 13	40%	↑
Acumulado 12 meses mismo período año anterior	nov 12- dic 13	34%	↑

### GRÁFICOS

**Recaudación acumulada**



**Montos mensuales (eje izq.) y variación interanual acumulado 12 meses (eje der.)**



## EXPORTACIÓN DE GRANOS

Las exportaciones de granos de la provincia de Santa Fe sumaron 918 millones de toneladas en el mes de noviembre, cayendo un 52% respecto al mes anterior. Sin embargo, en noviembre de 2014 se exportó un 110% más que lo exportado en noviembre de 2013. En términos acumulados, la caída fue de alrededor del 20%.

**Ultimo Dato** nov-14 **918.821 toneladas**

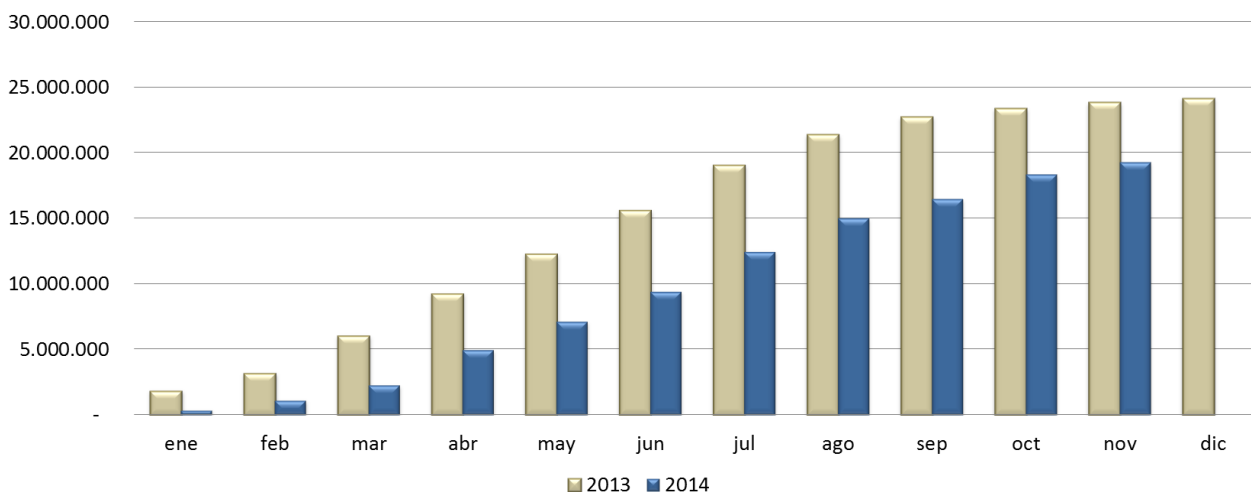
**Acumulado anual** ene - nov 14 **19.298.380 toneladas**

**Variaciones respecto a:**

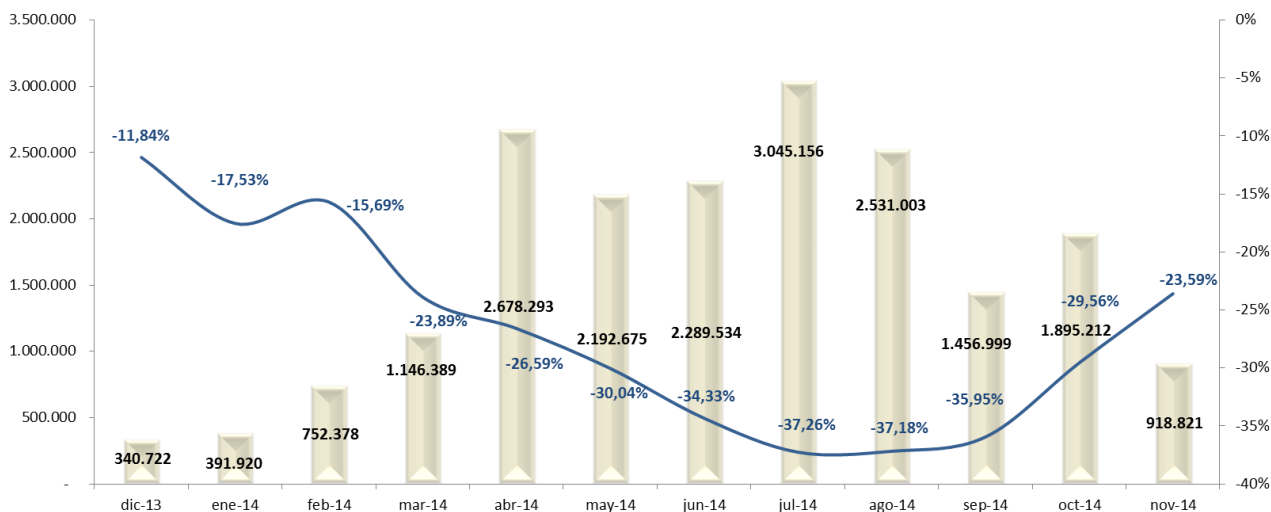
Mes Anterior	oct-14	-52%	↓
Igual mes año anterior	nov-13	110%	↑
Acumulado mismo período año anterior	ene - nov 13	-19%	↓
Acumulado 12 meses mismo período año anterior	dic 12- nov 13	-24%	↓

### GRÁFICOS

**Acumulado de exportación de granos, en millones**



**Montos mensuales (eje izq.) y variación interanual acum. 12 meses (eje der.)**



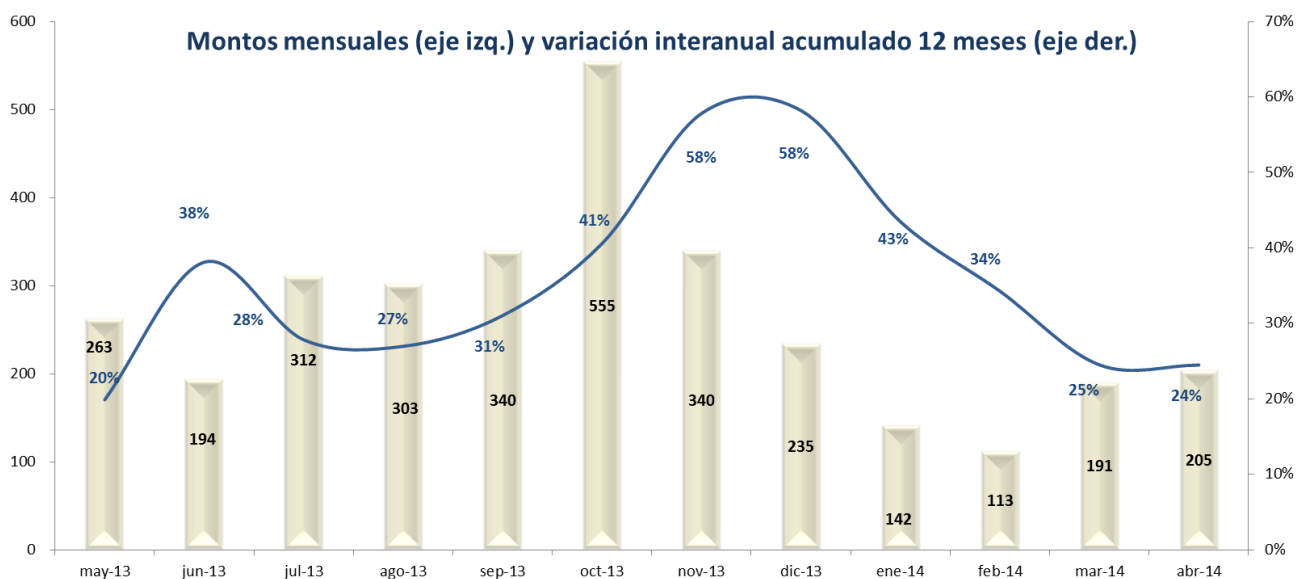
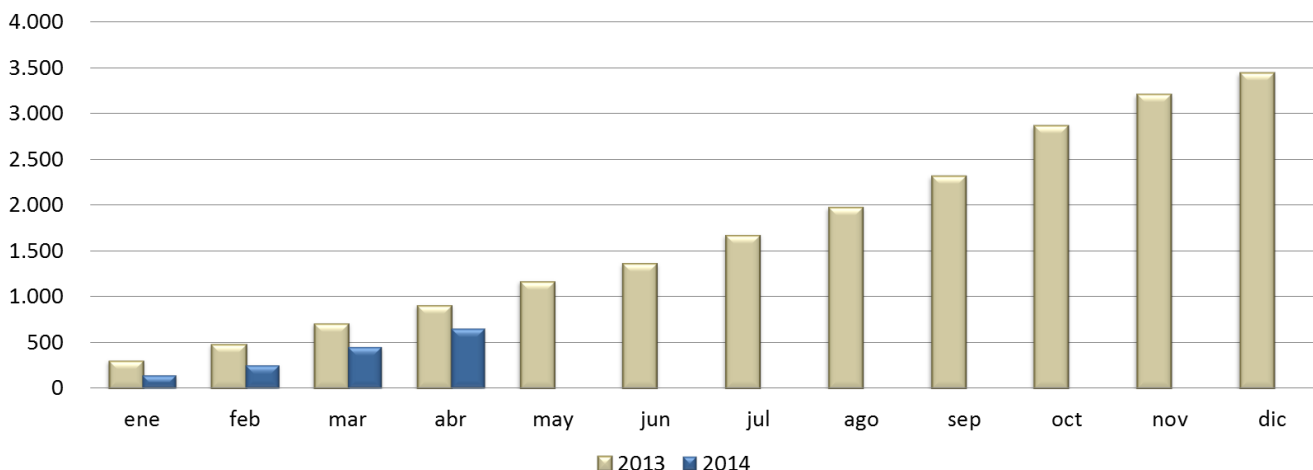
## VENTA DE MAQUINARIA AGRÍCOLA

Las ventas de maquinaria agrícola alcanzaron las 205 unidades al finalizar el mes de abril, incrementándose las ventas un 7% respecto del mes de marzo y un 4% respecto a abril de 2013. Si comparamos las unidades acumuladas en lo que va del año 2014 respecto al mismo período del año 2013 notamos un incremento aproximado del 24%.

<b>Ultimo Dato</b>	<b>abr-14</b>	<b>205</b>	<b>unidades</b>
<b>Acumulado anual</b>	<b>ene - abr 14</b>	<b>651</b>	<b>unidades</b>
<b>Variaciones respecto a:</b>			
Mes Anterior	mar-14	7%	↑
Igual mes año anterior	abr-13	4%	↑
Acumulado mismo período año anterior	ene - abr 2013	-28%	↓
Acumulado 12 meses mismo período año anterior	may 12 - abr 13	24%	↑

### GRÁFICOS

Ventas maq. agrícola acumuladas



## PRODUCCIÓN GM

En el mes de diciembre General Motors produjo 7.128 unidades, lo cual representa una caída del 16% respecto al mes anterior. También se produjo una disminución interanual del 19%. En 2014 se produjo un 23% menos que en 2013.

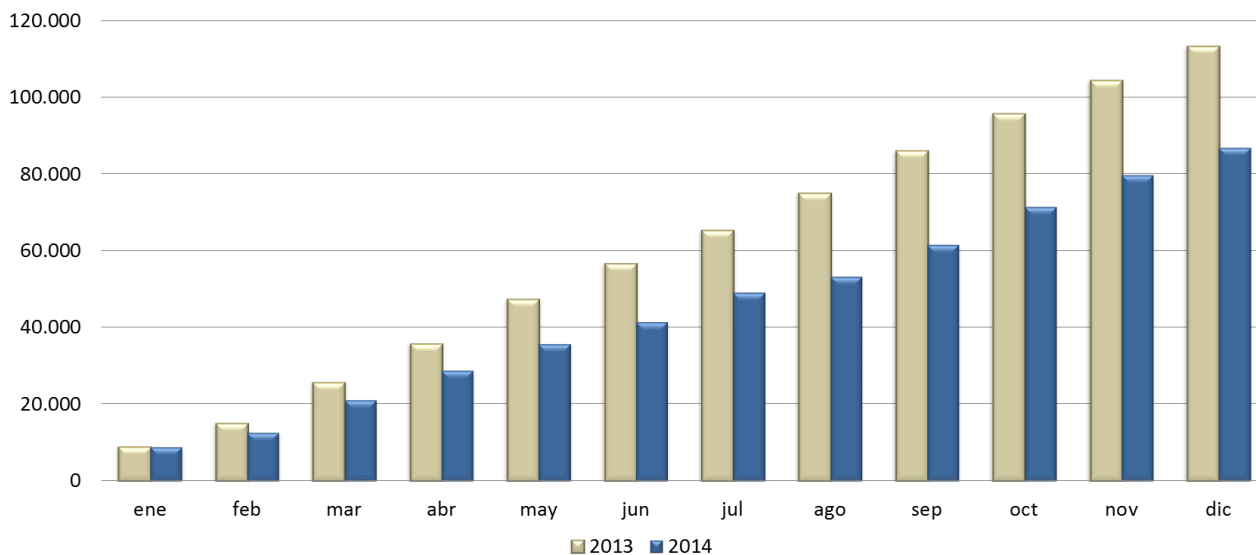
<b>Ultimo Dato</b>	<b>dic-14</b>	<b>7.128</b>	<b>unidades</b>
<b>Acumulado anual</b>	<b>ene - dic 14</b>	<b>86.931</b>	<b>unidades</b>

### Variaciones respecto a:

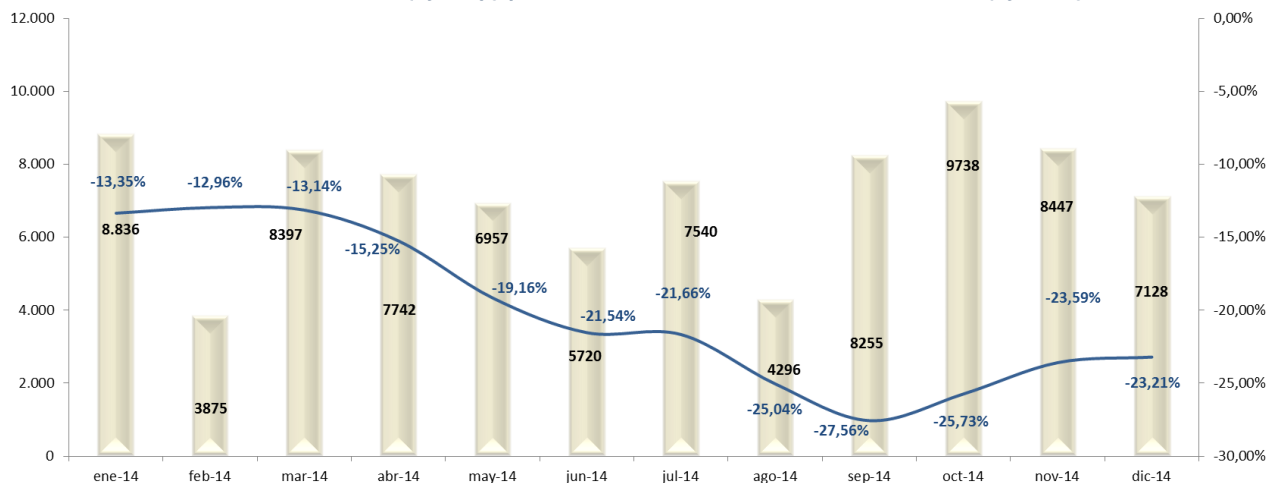
Mes Anterior	nov-14	-16%	↓
Igual mes año anterior	dic-13	-19%	↓
Acumulado mismo período año anterior	ene - dic 13	-23%	↓
Acumulado 12 meses mismo período año anterior	ene 13-dic 13	-23%	↓

## GRÁFICOS

Producción GM acumulada en unidades producidas



Montos mensuales (eje izq.) y variación interanual acumulado 12 meses (eje der.)





## PATENTAMIENTOS

Los patentamientos de automotores alcanzaron en el mes de diciembre 2.205 unidades, esto significó una caída del 33% respecto a noviembre y del 37% respecto a diciembre de 2013. De forma acumulada también se registró una caída del 27% en los patentamientos del año 2014 respecto a los de 2013.

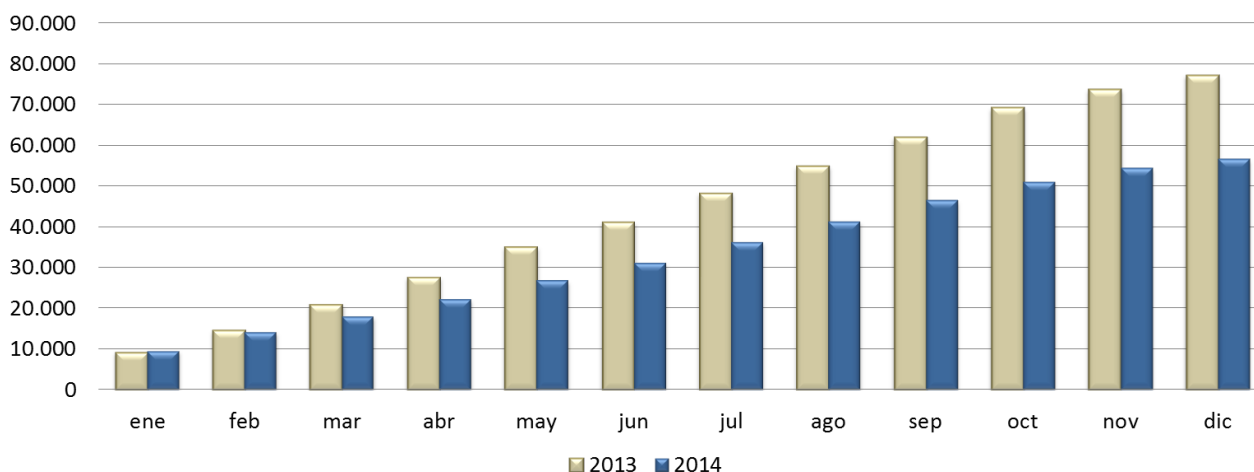
<b>Ultimo Dato</b>	<b>dic-14</b>	<b>2.205</b>	<b>unidades</b>
<b>Acumulado anual</b>	<b>ene - dic 14</b>	<b>56.560</b>	<b>unidades</b>

**Variaciones respecto a:**

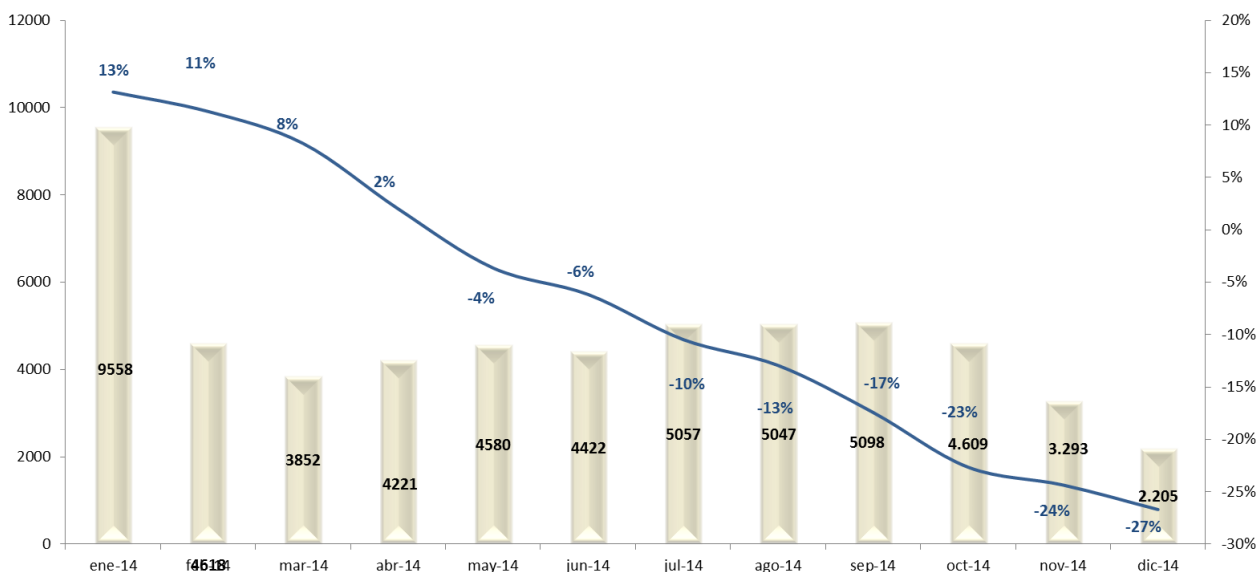
Mes Anterior	nov-14	-33%	↓
Igual mes año anterior	dic-13	-37%	↓
Acumulado mismo período año anterior	ene - dic 13	-27%	↓
Acumulado 12 meses mismo período año anterior	ene 13 - dic 13	-27%	↓

### GRÁFICOS

**Patentamientos Acumulados**



**Montos mensuales (eje izq.) y variación interanual acumulado 12 meses (eje der.)**



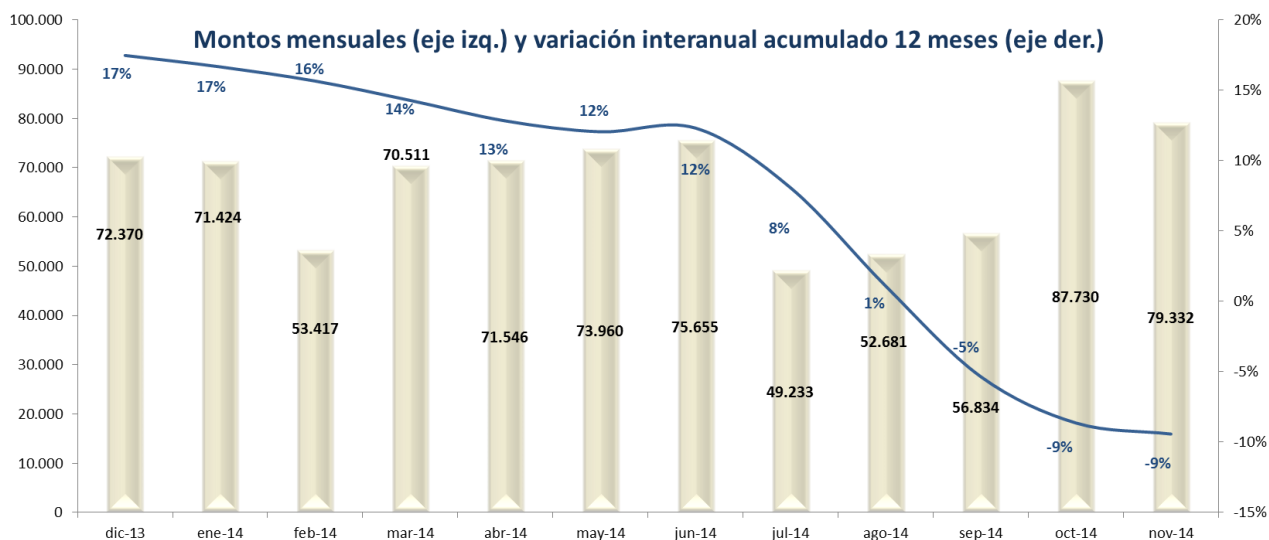
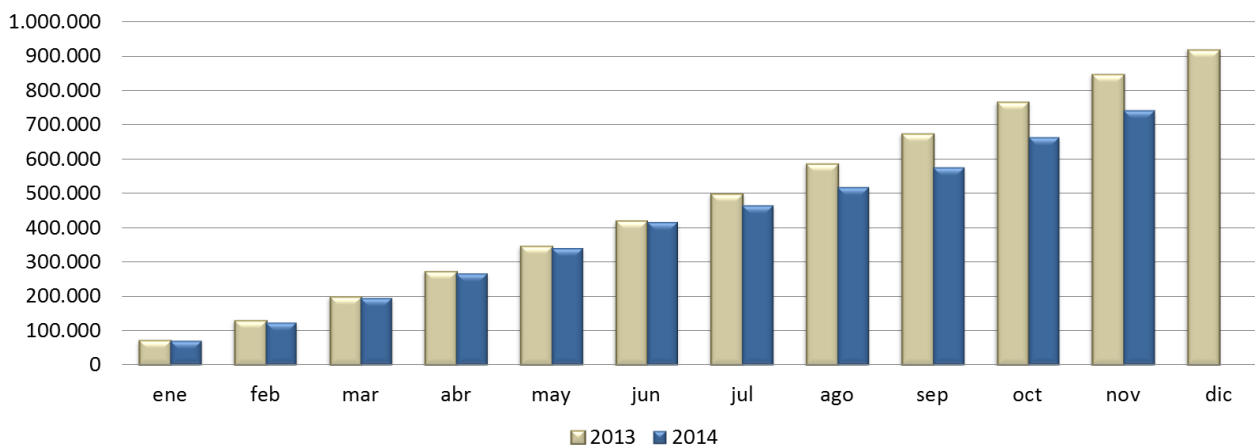
## DESPACHO DE CEMENTO

En el mes de noviembre se despacharon 79.332 toneladas de cemento, con apenas una caída del 1% respecto al octubre. Comparado con el año anterior la caída fue de aproximadamente el 10%.

<b>Ultimo Dato</b>	<b>nov-14</b>	<b>79.332</b>	<b>toneladas</b>
<b>Acumulado anual</b>	<b>ene-nov 2014</b>	<b>742.323</b>	<b>toneladas</b>
<b>Variaciones respecto a:</b>			
Mes Anterior	oct-14	-1%	↓
Igual mes año anterior	nov-13	-10%	↓
Acumulado mismo período año anterior	ene - nov 2013	-12%	↓
Acumulado 12 meses mismo período año anterior	dic 12 - nov 13	-9%	↓

## GRÁFICOS

Despacho de cemento toneladas acumuladas



## VENTAS EN SUPERMERCADOS

Las ventas de supermercados en el mes de octubre alcanzaron los 800 millones de pesos. Se observa una caída respecto del mes anterior del 14%, aunque a nivel interanual se mantiene el incremento en torno al 42%. Los niveles acumulados también crecieron respecto al año anterior en aproximadamente un 38%.

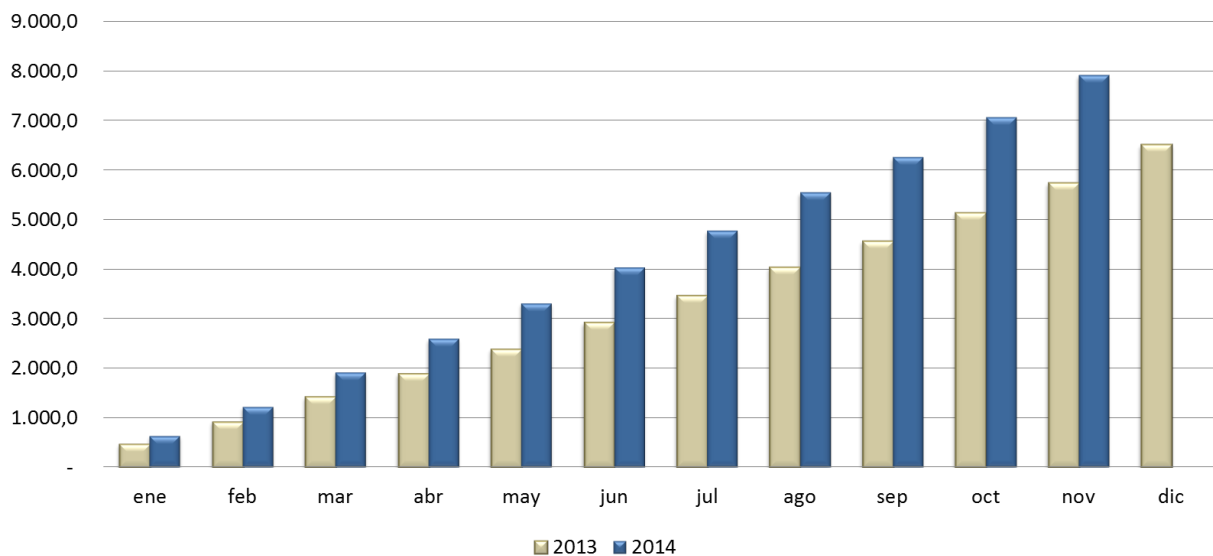
<b>Último Dato</b>	<b>oct-14</b>	<b>\$ 809 millones</b>
<b>Acumulado anual</b>	<b>ene - oct 14</b>	<b>\$ 7.070 millones</b>

**Variaciones respecto a:**

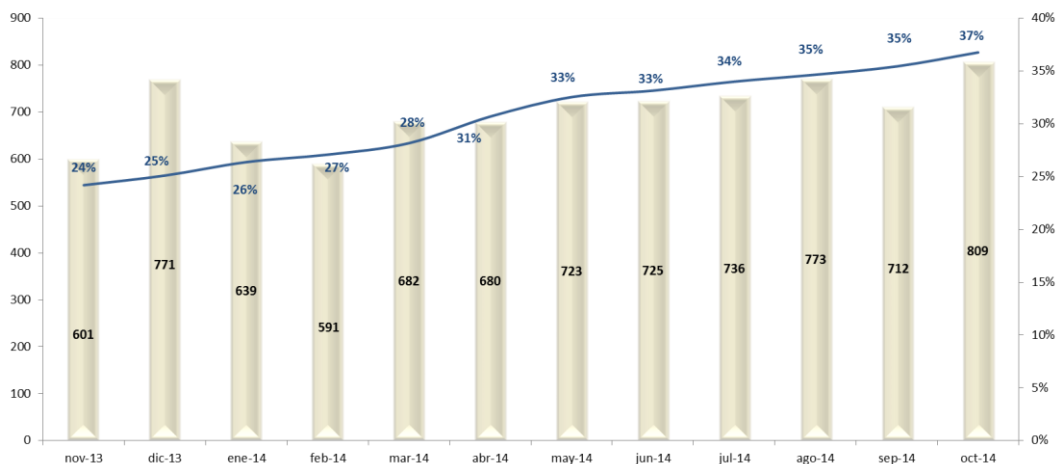
Mes Anterior	sep-14	14%	↓
Igual mes año anterior	oct-13	42%	↑
Acumulado mismo período año anterior	ene - oct 13	38%	↑
Acumulado 12 meses mismo período año anterior	nov 12 - oct 13	37%	↑

## GRÁFICOS

**Acumulado ventas en supermercados, en millones de pesos**



**Montos mensuales (eje izq.) y variación interanual acumulado 12 meses (eje der.)**




## IPCNu

El Índice de Precios Consumidor urbano del mes de diciembre reportado por el INDEC muestra una variación positiva de 1% respecto al mes de noviembre.

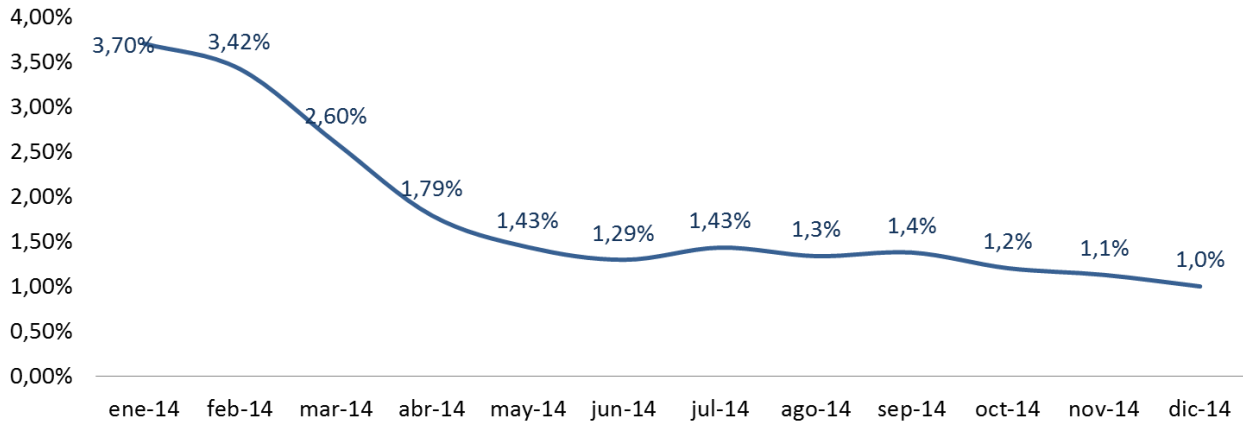
**Último Dato**      **dic-14**

**Variaciones respecto a:**

Mes Anterior      nov-14      1,0%      

## GRÁFICOS

**Variación mensual**



---

## Informe MAS

---

Cristián Berardi  
Fermín Oyarzábal  
Ma. Celina Calore

## Integrantes del IPEF

---

Agustín Martoglio, Bruno Abriata, Cristián Berardi, Cristian Nieto,  
Federico Facio, Federico Marengo, Fermín Oyarzabal,  
Javier Biloni, Julieta Marks, Ma. Celina Calore, Patricio Useglio,  
Santiago Esteban, Walter Rabbia.



# MONITOR DE ACTIVIDAD SANTAFESINA

NRO. XIII | ENERO 2015

## Instituto de Programación Económica y Financiera de FUNIF

### CONTENIDOS DEL INFORME

Cristián Berardi, Fermín Oyarzabal y Ma. Celina Calore.

## Centro de Estudios Económicos y Sociales Scalabrini Ortiz

### DIRECTOR

Andrés Asiain

### Vice-DIRECTOR

Miguel Cichowolski

#### Otros Integrantes del IPEF-FUNIF:

Agustín Martoglio, Bruno Abriata, Cristián Berardi, Cristian Nieto, Federico Facio, Federico Marengo, Fermín Oyarzabal, Javier Biloni, Julieta Marks, Ma. Celina Calore, Patricio Useglio, Santiago Esteban, Walter Rabbia.

#### Integran el CESO:

Agustín Crivelli, Angel Sabatini, Ariel Cunioli, Carina Fernández, Cecilia Maloberti, Christian Busto, Diego Martín, Diego Caviglia, Ernesto Mattos, Estanislao Malic, Estefanía Manau, Federico Castelli, Nicolás Wittwer, Gabriel Calvi, Javier Lewkowicz, Jorge Zappino, Juan Cruz Contreras, Juan José Nardi, Laura Di Bella, Leonardo Llorente, Lorena Paponet, Lorena Putero, Luciana Sañudo, Lucía Pereyra, Mahuén Gallo, Pilar Monteagudo, María Alejandra Sfeir, María Laura Iribas, Mariano Kestelboim, Mariela Molina, Martin Burgos, Maximiliano Uller, Nicolás Hernán Zeolla, Norberto Crovetto, Pablo García, Rodrigo López, Sabrina Iacobellis, Sebastián Demicheli, Valeria D' Angelo y Valeria Mutuberría.

