

Monitor de actividad santafesina

En este informe:

- Recursos de Origen Nacional a Sta. Fe - Pág. 4
- Recaudación Provincial - Pág. 5
- Exportación de Granos - Pág. 6
- Venta de Maquinaria Agrícola - Pág. 7
- Producción de GM - Pág. 8
- Patentamientos - Pág. 9
- Despacho de Cemento - Pág. 10
- Venta de Supermercados - Pág. 11
- IPC - Pág. 12

INFORME DE ECONOMÍA SANTAFESINA | NRO. XII | **DICIEMBRE** 2014

SINTESIS

En el tercer trimestre de 2014 las variables que integran el Monitor de Actividad Santafesina no llegan a mostrar una recuperación de la economía provincial. Siguen las complicaciones en el sector automotriz y la caída en los despachos de cemento enciende las alarmas en el sector de la construcción. Mientras, el consumo parece mantenerse como así también los recursos provinciales, ya sean los propios como los remitidos por el Estado Nacional.

¿Qué es el MAS?

Desde el Instituto de Programación Económica y Financiera de FUNIF consideramos sumamente necesario contar con una herramienta informativa que brinde una visión global de la economía de la Provincia de Santa Fe. Si bien existen ciertos índices que buscan desempeñar esta función, presentan, a nuestro parecer, ciertas características que sesgan el análisis económico. Por un lado, la ponderación de sus variables se ve influenciada, en mayor o menor medida, por la subjetividad de los profesionales encargados de su elaboración y por otro, al intentar explicar un conjunto de comportamientos complejos de forma tan sintética es inevitable que se pierda información valiosa.

Por ello hemos decidido elaborar el Monitor de Actividad Santafesina (MAS) cuya publicación mensual refleja, a través del comportamiento de distintas variables, la evolución de la actividad económica provincial. Las variables escogidas a tal fin son representativas del consumo, producción, exportación y recaudación de la Provincia de Santa Fe. Esta publicación tiene el objetivo de aportar de forma unificada, sencilla y fácil, información sobre la evolución de la economía santafesina sirviendo de herramienta tanto a profesionales del área como a estudiantes y público general que posean interés en la temática.

VARIABLES	FUENTES
Recaudación de Origen Tributario Provincial	Ministerio de Economía de la Provincia de Santa Fe
Recursos de Origen Nacional enviados a Sta. Fe y Fondo Federal Solidario	Ministerio de Economía de la Nación
Exportación de granos por puertos de Sta. Fe, San Lorenzo y V. Constitución	Min. De Agricultura, Minería y Pesca de la Nación
Venta de maquinaria agrícola	Asociación de Fábricas Argentinas de Tractores y Equipamientos Agrícolas (AFAT)
Producción de General Motors	Asociación De Fábricas de Automotores (ADEFA)
Patentamientos de automóviles	Federación de Asociaciones de Camaras del Comercio Automotor de la República Argentina (FACCARA)
Despacho de cemento	Asociación de Fabricantes de Cemento Pórtland (AFCP)
Ventas de supermercados	INDEC
Índice de Precios al Consumidor urbano (IPCNU)	INDEC

NOTA: Las variables se actualizan mensualmente antes del día 15 de cada mes y los resúmenes trimestrales se elaboran a los 45 días posteriores al cierre del trimestre correspondiente.

Resumen de la evolución del MAS en el 3er Trimestre

En el tercer trimestre de 2014 las variables que integran el Monitor de Actividad Santafesina no llegan a mostrar una recuperación de la economía provincial pero en algunos casos se observa, al menos, un freno en su caída.

Una de las variables que muestran un cambio de tendencia respecto al trimestre anterior es la exportación de granos por el puerto de Santa Fe que, interanualmente ha caído un 12% en julio mientras que el trimestre anterior la caída interanual fue en promedio del 25%. A principios del tercer trimestre puede notarse que esta variable no sólo ha desacelerado su caída respecto al mismo período del año pasado sino que, durante el mes de julio (último dato publicado), se exportó un 33% más que en junio. Cabe destacar que la baja performance que hasta ahora este indicador ha mostrado se debe principalmente al comportamiento del sector agroexportador que, ante una de las mejores cosechas de los últimos años, optó por no vender los granos especulando con un posible aumento del tipo de cambio. Hay que remarcar que esto también se verá influido por la caída del precio de la soja que se ubica hoy en niveles bajos respecto a años anteriores, no obstante, al tomar sólo los volúmenes exportados en el Monitor de Actividad Santafesina no impacta el efecto precio. Esto ayuda a ver la magnitud del acaparamiento dado que la caída en la exportación es del 34% con respecto al acumulado al mes julio del año anterior.

Otras de los sectores que durante la primer parte del año tuvo una evolución negativa y que en el tercer trimestre está mostrando un leve repunte es el automotriz. Durante el mes de septiembre casi se duplicó la producción de General Motors si la comparamos con el mes de agosto, alcanzando las 8.200 unidades, aunque no se logró alcanzar el nivel de producción de septiembre de 2013 (10.800 unidades). En este salto de producción influyó principalmente el Pro.Cre.Auto, implementado por el Estado Nacional para contribuir al repunte del sector. También respondiendo al estímulo del plan, los patentamientos de la provincia han detenido su tendencia descendente durante el trimestre y los volúmenes actuales se ubican un 25% por debajo de los del año pasado, cuando en el mes de junio parecía que la situación se agravaría aún más.

Por otra parte, las ventas de supermercados en el mes de julio se incrementaron un 35% respecto a julio de 2013, manteniendo el crecimiento interanual promedio del primer semestre. Sin embargo, dicha variable tuvo un bajo crecimiento mensual, sólo se incrementó un 1,4% respecto a junio.

Si bien durante el mes de julio se registró un incremento del nivel general de precios en torno al 1,4% cabe mencionar que durante ese mes se produjo la actualización de los precios de los bienes que conforman la canasta de Precios Cuidados, política de precios de referencia implementada por el Gobierno Nacional que ha logrado incrementos de precio de dicha canasta por debajo las variaciones del nivel general de precios.

Por su parte, tanto los recursos que la Nación gira a la provincia como los recursos propios con los que la misma cuenta han mantenido una senda estable de crecimiento. Los primeros en torno al 35% interanual durante el trimestre analizado mientras los recursos provinciales (según el último dato, de mayo 2014) se incrementaron alrededor de un 27% respecto al mismo mes del año anterior.

La variable que durante el tercer trimestre no ha mostrado signos de recuperación sino que ha agravado incluso su tendencia declinantes es el despacho de cemento que ha caído respecto al acumulado entre enero a agosto aproximadamente un 11%. El hecho de el mismo guarismo haya sido un -1% en junio y un -6% en julio hace que el sector de la construcción sea uno de los sectores a monitorear de cerca, más si se tiene en cuenta su impacto en el empleo y por ende en el consumo agregado.

OCTUBRE 2014.

MONITOR DE ACTIVIDAD SANTAFESINA

RECURSOS DE ORIGEN NACIONAL A STA. FE Y FFS

Los recursos que envía la Nación a nuestra provincia, incluyendo el FFS, sumaron 2.484 millones de pesos en el mes de noviembre, observándose un leve incremento con respecto al mes anterior. El total acumulado hasta noviembre del corriente año es de 25.108 millones de pesos, con una variación positiva aproximada del 41% respecto al mismo periodo del año 2013.

Ultimo Dato

nov-14

\$ 2.484 millones

Acumulado anual

ene - nov 14

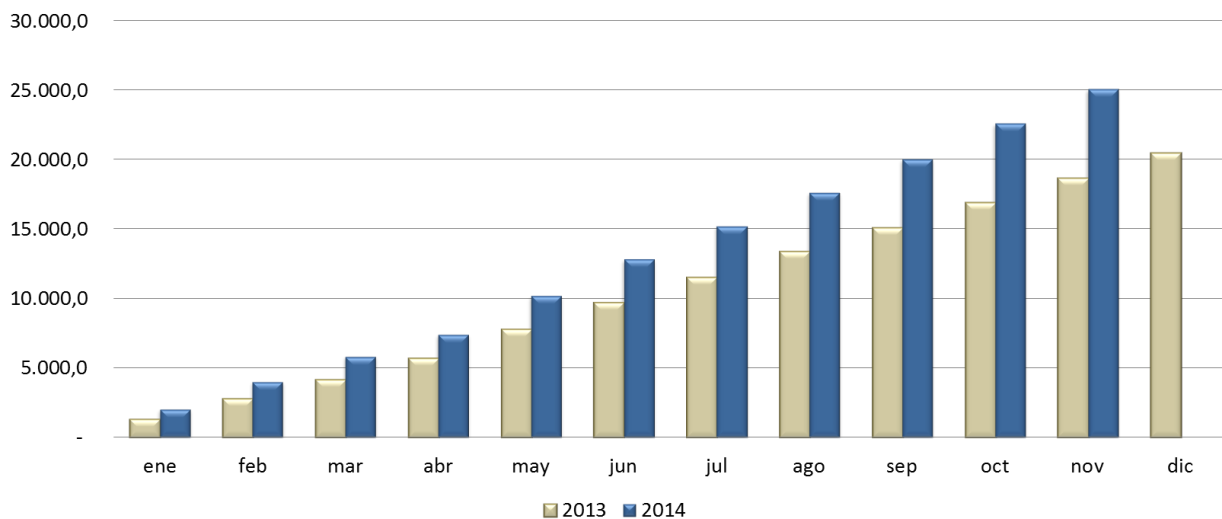
\$ 25.108 millones

Variaciones respecto a:

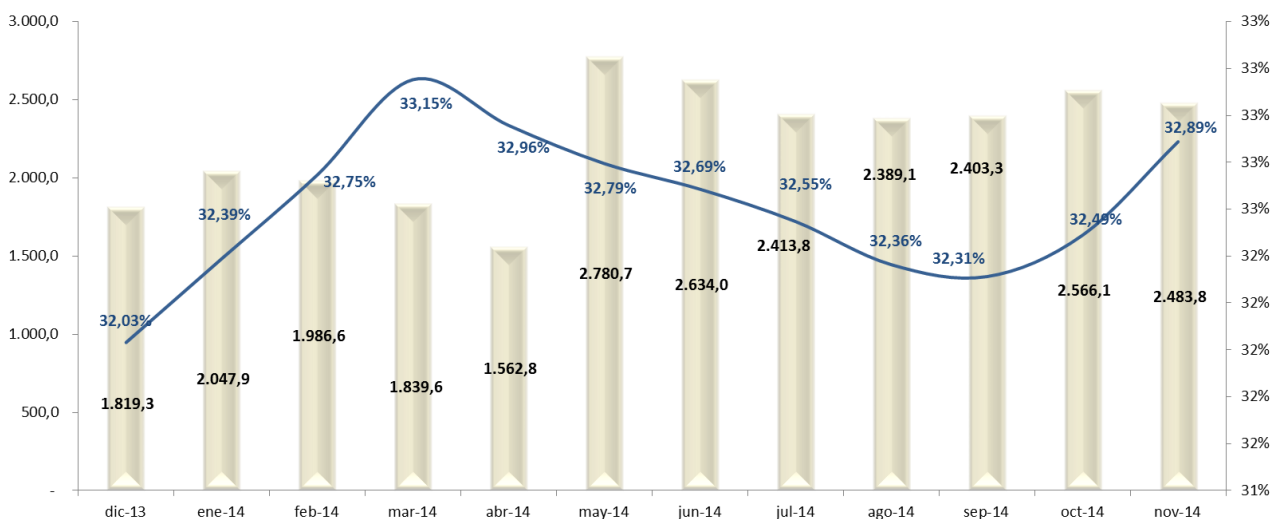
Mes Anterior	oct-14	-3%	↓
Igual mes año anterior	nov-13	41%	↑
Acumulado mismo período año anterior	ene - nov 13	34%	↑
Acumulado 12 meses mismo período año anterior	dic 12 -nov 13	33%	↑

GRÁFICOS

RON + FFS Acumulado



Montos mensuales (eje izq.) y variación interanual acum. 12 meses (eje der.)



RECAUDACIÓN PROVINCIAL

Durante el mes de septiembre el Estado provincial recaudó en concepto de recursos tributarios propios 1.635 millones de pesos, esto representó un 12% más de lo recaudado en el mes de agosto y un 44% más comparado con el mismo mes del año pasado. En términos acumulados también se verificó un incremento respecto al año 2013, se recaudó un 40% más.

Ultimo Dato **sep-14** **\$ 1.635 millones**

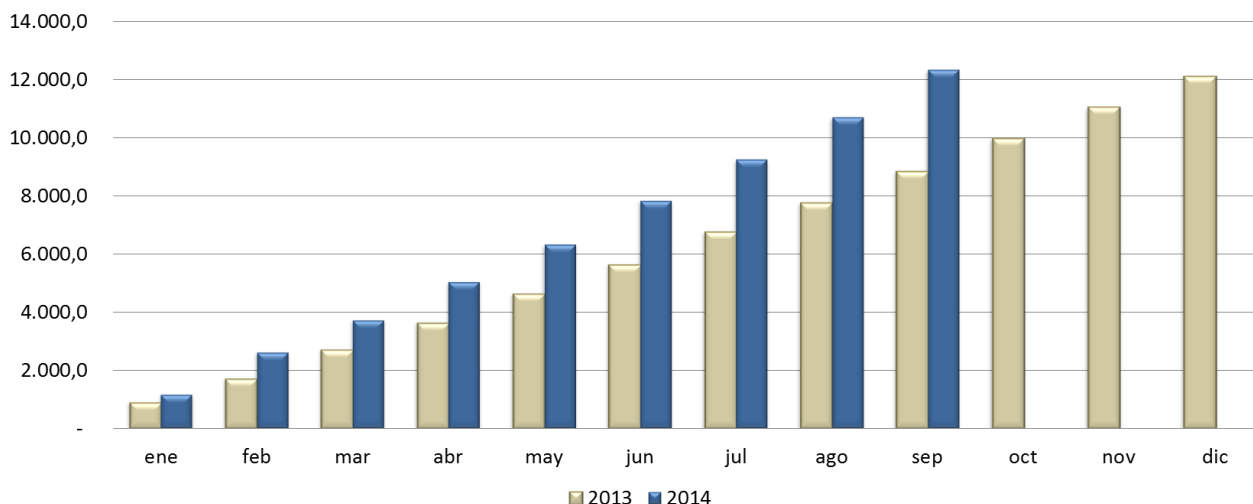
Acumulado anual **ene- sep 14** **\$ 12.348 millones**

Variaciones respecto a:

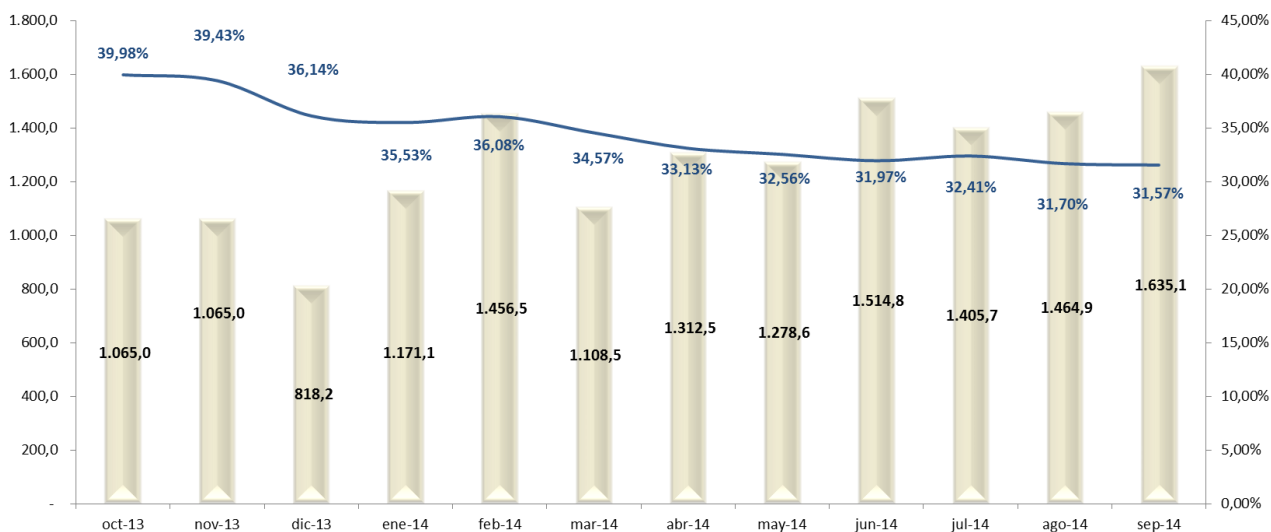
Mes Anterior	ago-14	12%	↑
Igual mes año anterior	sep-13	44%	↑
Acumulado mismo período año anterior	ene - sep 13	40%	↑
Acumulado 12 meses mismo período año anterior	oct 12-sep 13	32%	↑

GRÁFICOS

Recaudación acumulada



Montos mensuales (eje izq.) y variación interanual acumulado 12 meses (eje der.)



EXPORTACIÓN DE GRANOS

Las exportaciones de granos de la provincia de Santa Fe sumaron 1,4 millones de toneladas en el mes de septiembre, cayendo un 42% respecto al mes anterior. También de forma acumulada se registra una caída del 28% respecto al año anterior.

Ultimo Dato **sep-14** **1.456.999 toneladas**

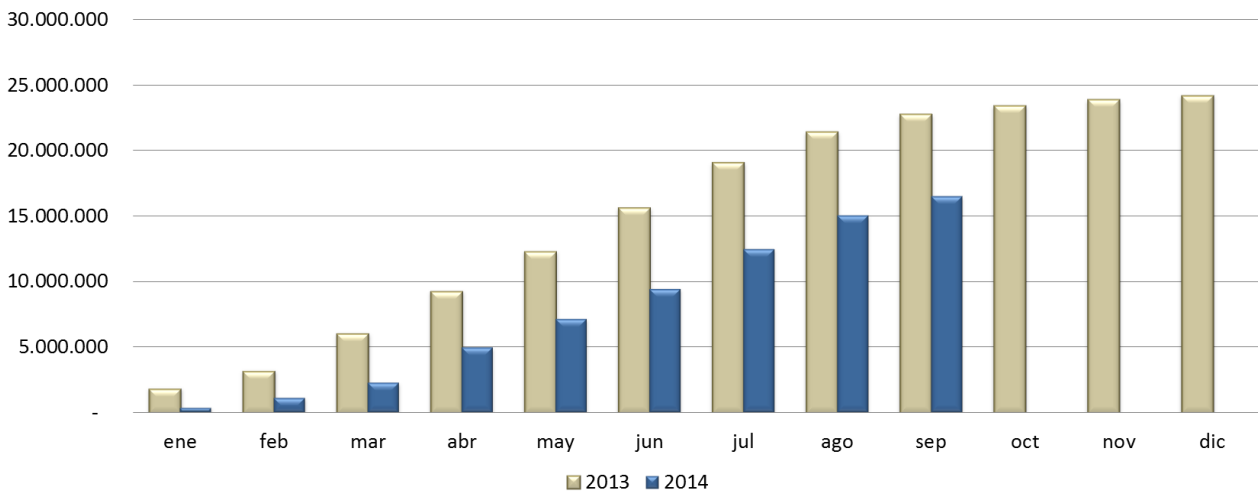
Acumulado anual **ene - sep 14** **16.484.347 toneladas**

Variaciones respecto a:

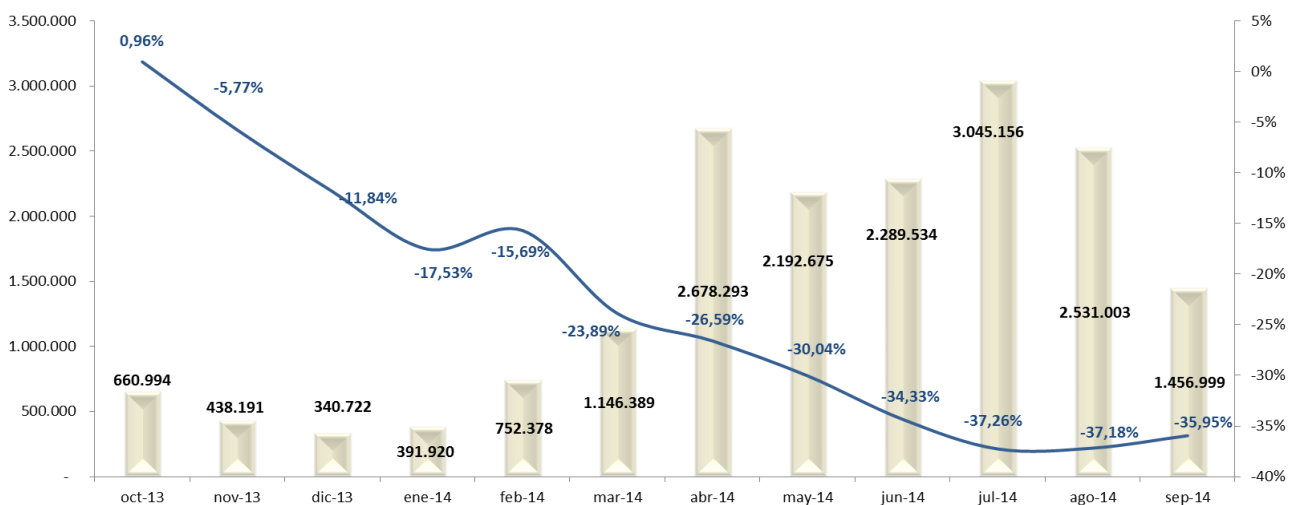
Mes Anterior	ago-14	-42%	↓
Igual mes año anterior	sep-13	9%	↑
Acumulado mismo período año anterior	ene - sep 13	-28%	↓
Acumulado 12 meses mismo período año anterior	oct 12- sep 13	-36%	↓

GRÁFICOS

Acumulado de exportación de granos, en millones



Montos mensuales (eje izq.) y variación interanual acum. 12 meses (eje der.)



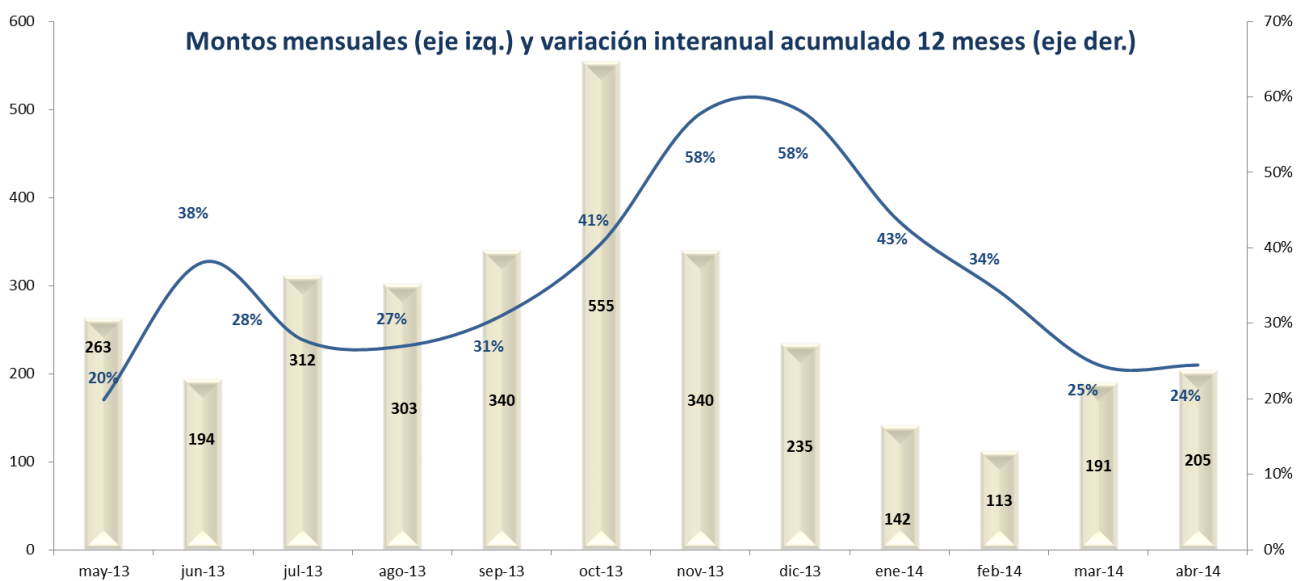
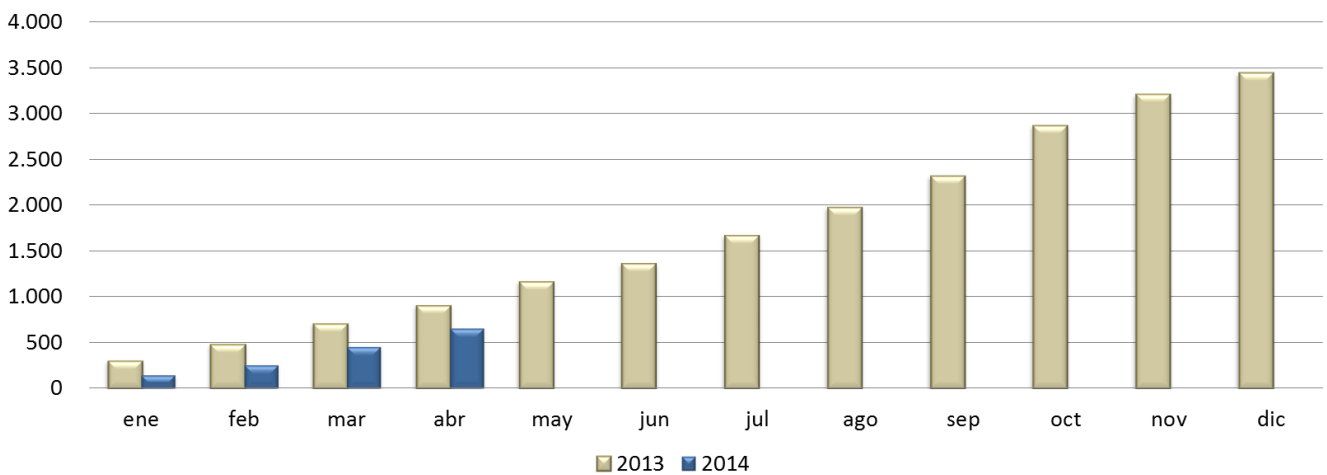
VENTA DE MAQUINARIA AGRÍCOLA

Las ventas de maquinaria agrícola alcanzaron las 205 unidades al finalizar el mes de abril, incrementándose las ventas un 7% respecto del mes de marzo y un 4% respecto a abril de 2013. Si comparamos las unidades acumuladas en lo que va del año 2014 respecto al mismo período del año 2013 notamos un incremento aproximado del 24%.

Ultimo Dato	abr-14	205	unidades
Acumulado anual	ene - abr 14	651	unidades
Variaciones respecto a:			
Mes Anterior	mar-14	7%	↑
Igual mes año anterior	abr-13	4%	↑
Acumulado mismo período año anterior	ene - abr 2013	-28%	↓
Acumulado 12 meses mismo período año anterior	may 12 - abr 13	24%	↑

GRÁFICOS

Ventas maq. agrícola acumuladas



PRODUCCIÓN GM

En el mes de noviembre General Motors produjo 8,44 unidades, lo cual representa una caída del 13% respecto al mes anterior. También se produjo una disminución interanual del 3,5% y en forma acumulada la caída fue del 24%.

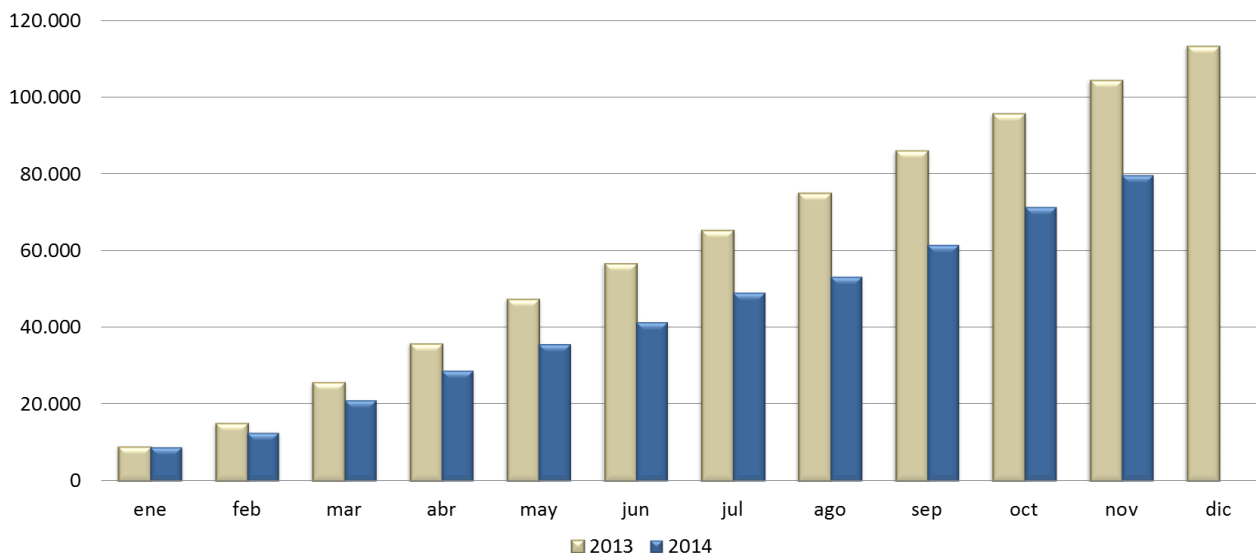
Ultimo Dato	nov-14	8.447	unidades
Acumulado anual	ene - nov 14	79.803	unidades

Variaciones respecto a:

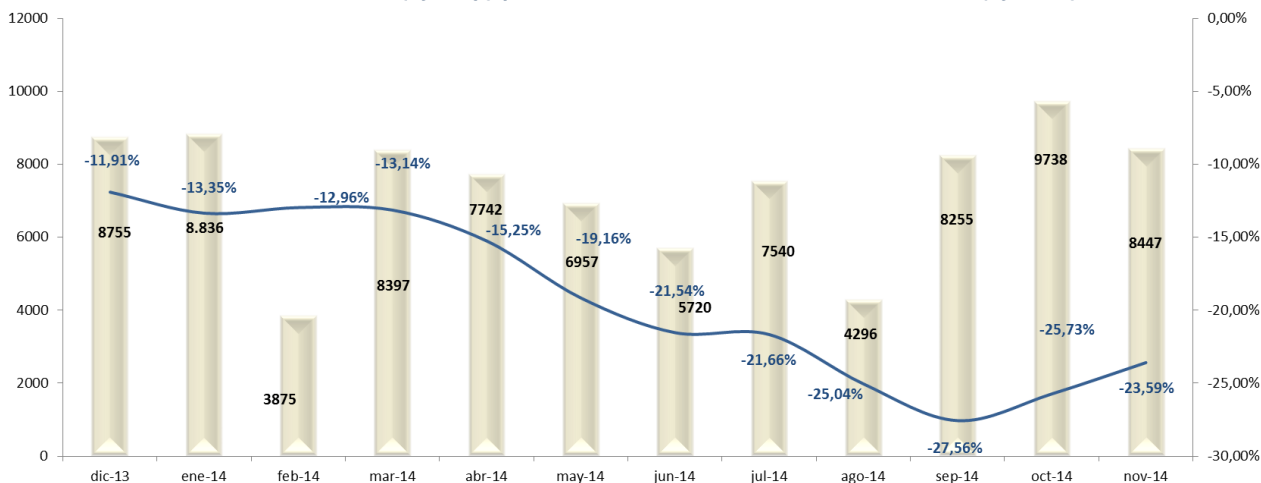
Mes Anterior	oct-14	-13%	↓
Igual mes año anterior	nov-13	-3,53%	↓
Acumulado mismo período año anterior	ene - nov 13	-24%	↓
Acumulado 12 meses mismo período año anterior	dic 12-nov 13	-24%	↓

GRÁFICOS

Producción GM acumulada en unidades producidas



Montos mensuales (eje izq.) y variación interanual acumulado 12 meses (eje der.)



PATENTAMIENTOS

Los patentamientos de automotores alcanzaron en el mes de septiembre 5.098 unidades, manteniendo el mismo nivel respecto al mes de agosto, pero se verifica una caída del 27% respecto al mismo mes del año anterior. Si comparamos las unidades acumuladas en lo que va del año 2014 respecto al mismo período del año 2013 notamos un retroceso aproximado del 25%.

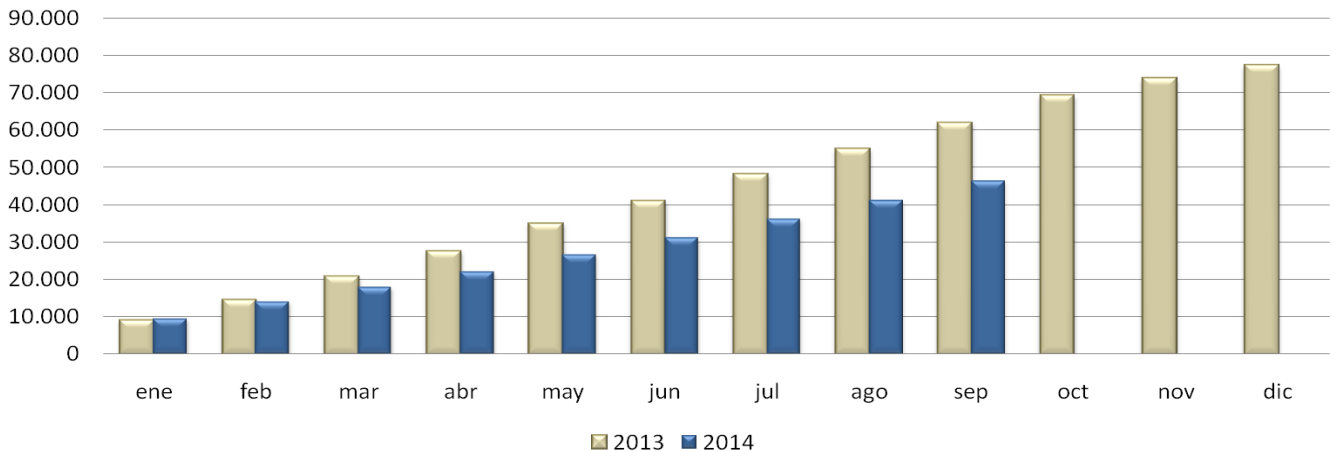
Ultimo Dato	sep-14	5.098	unidades
Acumulado anual	ene - sep 14	46.453	unidades

Variaciones respecto a:

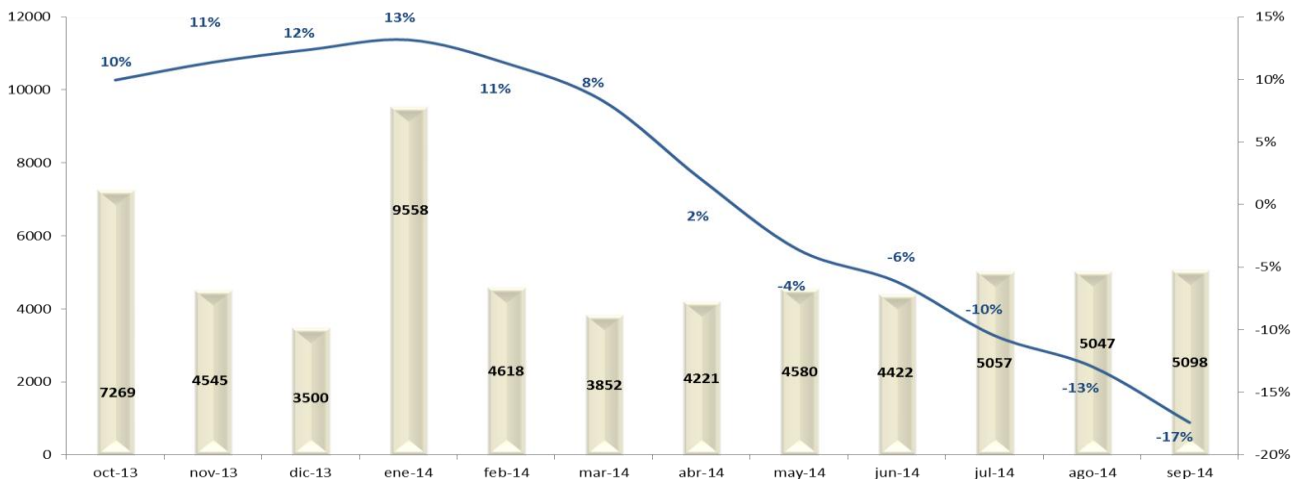
Mes Anterior	ago-14	1%	↑
Igual mes año anterior	sep-13	-27%	↓
Acumulado mismo período año anterior	ene - sep 13	-25%	↓
Acumulado 12 meses mismo período año anterior	oct 12 - sep 13	-17%	↓

GRÁFICOS

Patentamientos Acumulados



Montos mensuales (eje izq.) y variación interanual acumulado 12 meses (eje der.)



DESPACHO DE CEMENTO

En el mes de agosto se despacharon 56.834 toneladas de cemento, lo cual resultó en un incremento del 8% respecto a agosto. Sin embargo, se produjo una caída interanual en torno al 35% y de forma acumulada dicha caída fue del 15%.

Ultimo Dato **sep-14** **56.834** **toneladas**

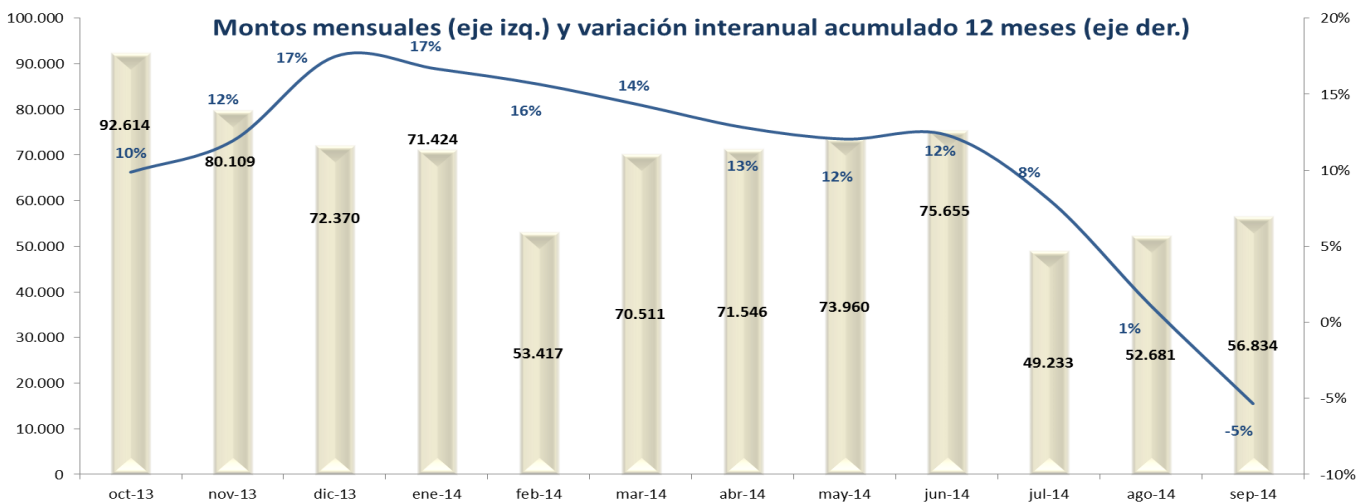
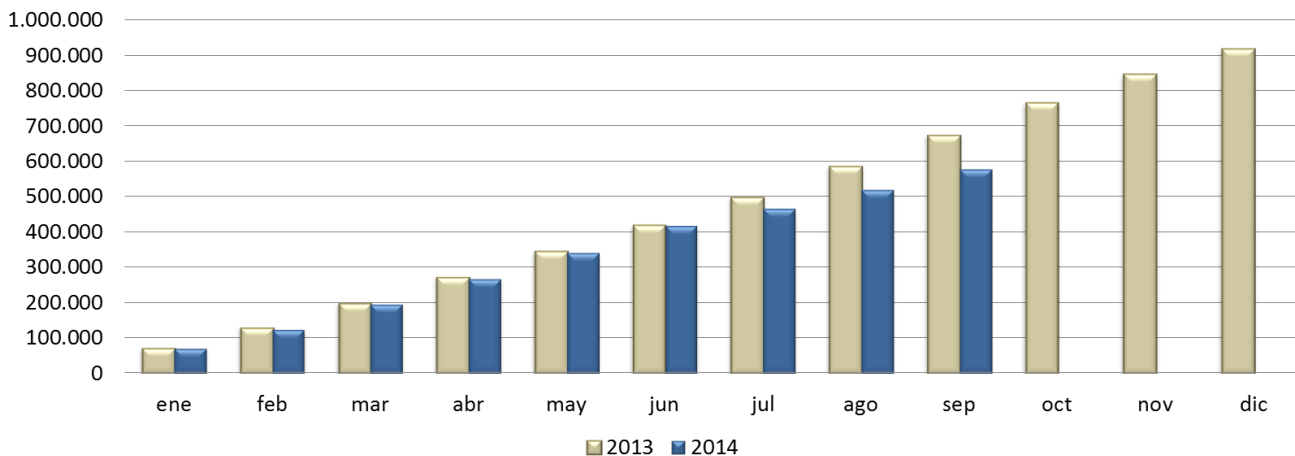
Acumulado anual **ene-sep 2014** **575.261** **toneladas**

Variaciones respecto a:

Mes Anterior	ago-14	8%	↑
Igual mes año anterior	sep-13	-35%	↓
Acumulado mismo período año anterior	ene - sep 2013	-15%	↓
Acumulado 12 meses mismo período año anterior	oct 12 - sep 13	-5%	↓

GRÁFICOS

Despacho de cemento toneladas acumuladas



VENTAS EN SUPERMERCADOS

Las ventas de supermercados en el mes de septiembre alcanzaron los 712 millones de pesos. Se observa la primer caída respecto del mes anterior en un 8%, aunque a nivel interanual se mantiene el incremento en torno al 33%. Los niveles acumulados también crecieron respecto al año anterior.

Último Dato

sep-14

\$ 712 millones

Acumulado anual

ene - sep 14

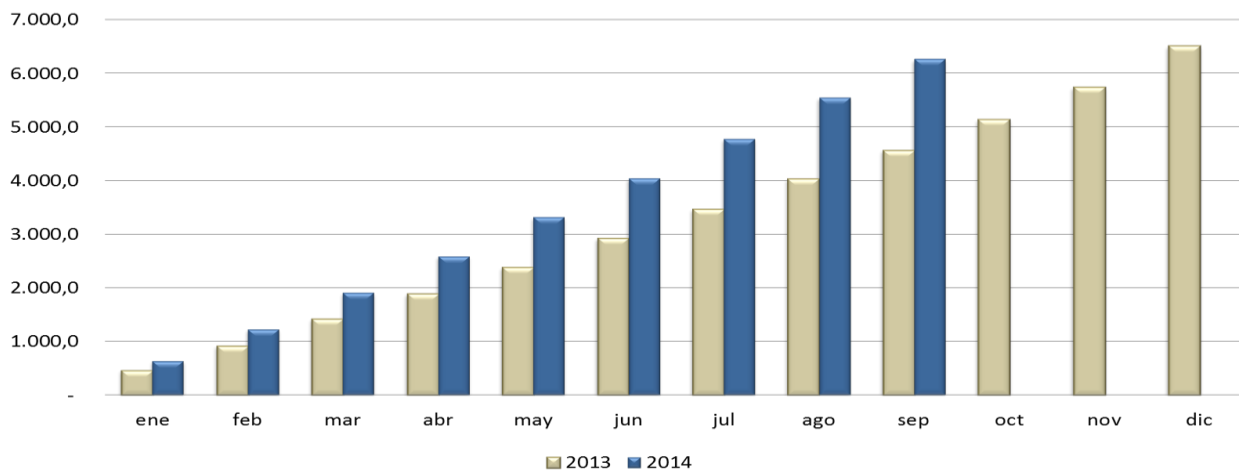
\$ 6.261 millones

Variaciones respecto a:

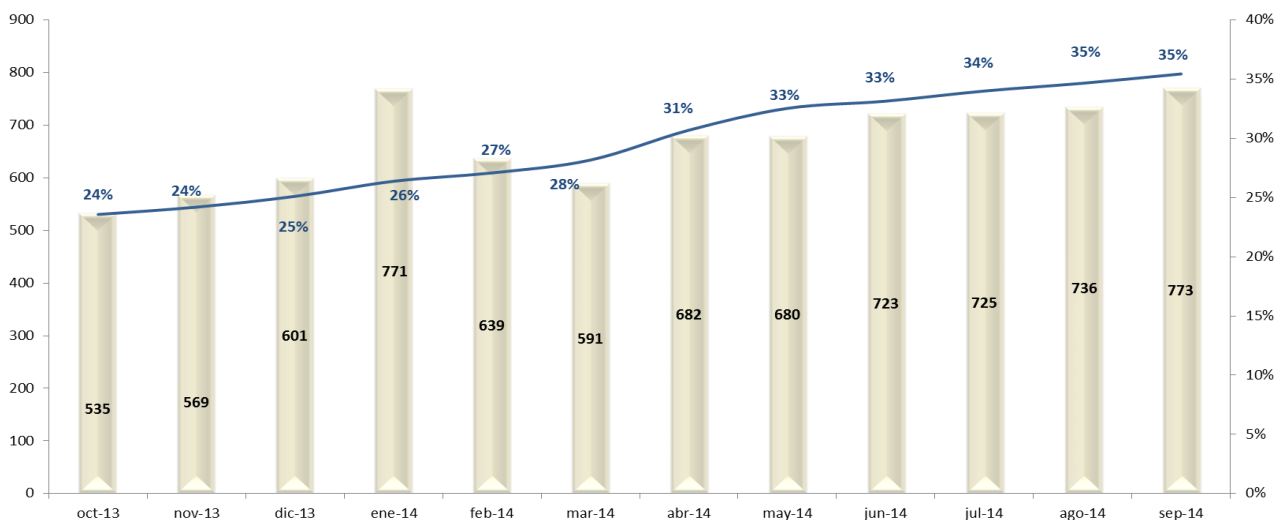
Mes Anterior	ago-14	-8%	↓
Igual mes año anterior	sep-13	33%	↑
Acumulado mismo período año anterior	ene - sep 13	37%	↑
Acumulado 12 meses mismo período año anterior	octp 12 - sepo 13	35%	↑

GRÁFICOS

Acumulado ventas en supermercados, en millones de pesos



Montos mensuales (eje izq.) y variación interanual acumulado 12 meses (eje der.)




IPCNu

El Índice de Precios Consumidor urbano del mes de septiembre reportado por el INDEC muestra una variación positiva de 1,1% respecto al mes de octubre.

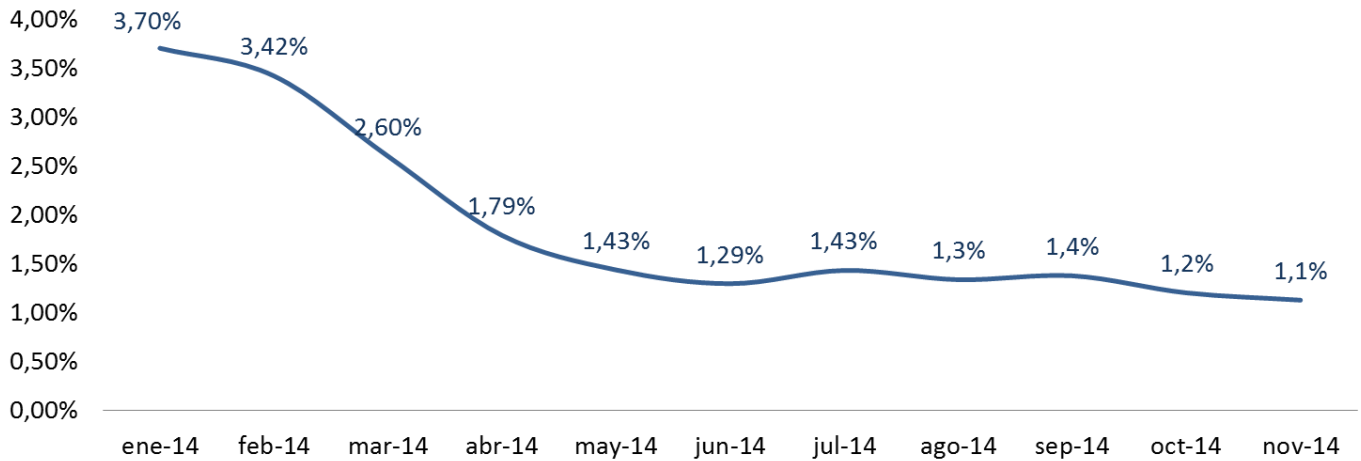
Último Dato **nov-14**

Variaciones respecto a:

Mes Anterior oct-14 1,1% 

GRÁFICOS

Variación mensual



Informe MAS

Cristián Berardi
Fermín Oyarzábal
Ma. Celina Calore

Integrantes del IPEF

Agustín Martoglio, Bruno Abriata, Cristián Berardi, Cristian Nieto,
Federico Facio, Federico Marengo, Fermín Oyarzabal,
Javier Biloni, Julieta Marks, Ma. Celina Calore, Patricio Useglio,
Santiago Esteban, Walter Rabbia.



MONITOR DE ACTIVIDAD SANTAFESINA

NRO. XII | DICIEMBRE 2014

Instituto de Programación Económica y Financiera de FUNIF

CONTENIDOS DEL INFORME

Cristián Berardi, Fermín Oyarzabal y Ma. Celina Calore.

Centro de Estudios Económicos y Sociales Scalabrini Ortiz

DIRECTOR

Andrés Asiain

Vice-DIRECTOR

Miguel Cichowolski

Otros Integrantes del IPEF-FUNIF:

Agustín Martoglio, Bruno Abriata, Cristián Berardi, Cristian Nieto, Federico Facio, Federico Marengo, Fermín Oyarzabal, Javier Biloni, Julieta Marks, Ma. Celina Calore, Patricio Useglio, Santiago Esteban, Walter Rabbia.

Integran el CESO:

Agustín Crivelli, Angel Sabatini, Ariel Cunioli, Carina Fernández, Cecilia Maloberti, Christian Busto, Diego Martín, Diego Caviglia, Ernesto Mattos, Estanislao Malic, Estefanía Manau, Federico Castelli, Nicolás Wittwer, Gabriel Calvi, Javier Lewkowicz, Jorge Zappino, Juan Cruz Contreras, Juan José Nardi, Laura Di Bella, Leonardo Llorente, Lorena Paponet, Lorena Putero, Luciana Sañudo, Lucía Pereyra, Mahuén Gallo, Pilar Monteagudo, María Alejandra Sfeir, María Laura Iribas, Mariano Kestelboim, Mariela Molina, Martin Burgos, Maximiliano Uller, Nicolás Hernán Zeolla, Norberto Crovetto, Pablo García, Rodrigo López, Sabrina Iacobellis, Sebastián Demicheli, Valeria D' Angelo y Valeria Mutuberría.

