

Consumo Masivo en Santa Fe

Fin del modelo de M



Ventas de supermercados
Patentamientos de 0km
Consumo de cemento
Consumo de energía eléctrica
Créditos de consumo
Confianza del consumidor



INFORME REGIONAL
SANTA FE

INFORME MENSUAL | Enero de 2020

El consumo es el componente con mayor peso en el producto interno del país. El análisis de su evolución resulta, por tanto, fundamental para comprender los cambios que se producen en nuestra economía y los efectos que las decisiones de política macroeconómica tienen sobre este agregado.

Para la Provincia de Santa Fe analizamos las siguientes variables de consumo: Patentamientos de Automóviles, Ventas en Supermercados, Consumo de Cemento, Consumo de Energía Eléctrica, Créditos al Consumo e Índice de Confianza del Consumidor.

Consumo masivo en Santa Fe Destacados Prensa

CUADRO RESUMEN CONSUMO EN SANTA FE	VARIACIONES INTERANUALES			
	sep-19	oct-19	nov-19	dic-19
Ventas nominales de supermercados	46,7%	52,7%	52,8%	
Inflación Supermercados (IPS CESO)	67,8%	64,6%	69,3%	73,9%
Ventas reales de supermercados	-12,6%	-7,2%	-9,8%	
Consumo de Cemento Portland	-15,7%	-14,5%	-11,5%	-12,4%
Patentamientos de autos	-21,7%	-23,1%	-25,9%	-3,7%
Consumo eléctrico	4,5%	2,3%	1,9%	-0,1%
Confianza del consumidor del Interior	19,9%	34,5%	14,8%	14,8%

Góndolas con baja reposición: En los supermercados las ventas reales siguieron cayendo hacia fin de año. En noviembre la baja fue del 9,8% interanual en la provincia de Santa Fe. Nuevamente los rubros “Almacén” e “Indumentaria, calzado y textiles para el hogar” fueron los más afectados.

Fue el peor año en ventas de autos OKM: si bien el cierre de año fue con cierta desaceleración en la caída (-4%) a lo largo del año 2019 se registraron las menores ventas desde el año 2006.

La construcción no se levantó. En diciembre la caída interanual en ventas de cemento en Santa Fe fue del 12,4%, donde la baja de los despachos de las bolsas de cemento (-14,4%) jugó un papel fundamental en dicha retracción.

Efecto congelamiento: comienza a estabilizarse el consumo total de energía eléctrica. Desde 2018 el consumo evidenciaba reducciones interanuales muy significativas. Pero desde septiembre se ha empezado a mantener cercano a los niveles del año anterior con leves recuperaciones mes a mes.

Las altas tasas continúan deprimiendo el crédito, aunque de forma muy dispar. En diciembre hubo una caída interanual en todos los montos de financiamiento en términos reales. La caída más acentuada se ve en los Préstamos Prendarios (-52%), en segundo lugar los Préstamos Personales (-22%) y por último las Tarjetas de Crédito (-5%).

El consumidor parece revertir su desconfianza: Al comparar el indicador de confianza del consumidor contra diciembre de 2018 se observa un crecimiento del 15%, aunque sigue estando debajo de los niveles promedio del período 2015-2017.

Consumo Masivo en la provincia de Santa Fe

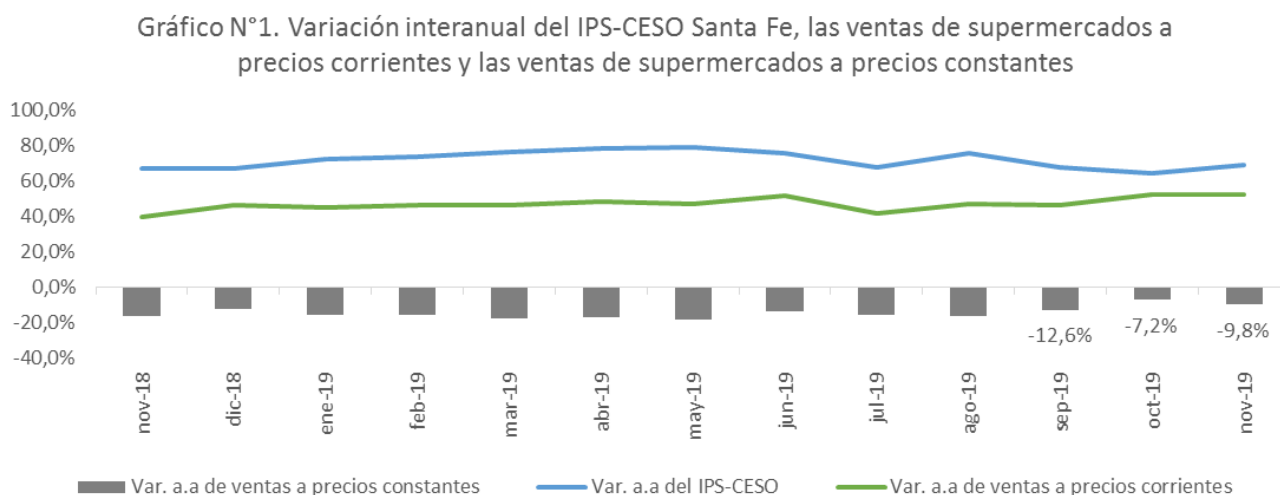
El presente informe contiene datos de *noviembre y diciembre 2019*, por lo cual aún no es posible evaluar el impacto del shock de ingresos implementado por la nueva gestión a cargo del Ejecutivo Nacional con intenciones de reactivar el consumo.

Continuamos con el análisis mensual de indicadores de consumo santafesinos: consumo en supermercados, patentamientos de automóviles 0km, consumo de cemento portland y demanda de energía eléctrica en la provincia de Santa Fe, cambios en el Índice de Confianza del Consumidor (ICC) del interior del país y evolución del crédito para el consumo a nivel nacional.

Encuesta de Supermercados

El Gráfico N°1 muestra la evolución del ritmo de aumento de ventas en supermercados y de los precios en supermercados santafesinos (IPS-CESO) y la variación de las ventas a precios constantes de abril de 2016 para Santa Fe.

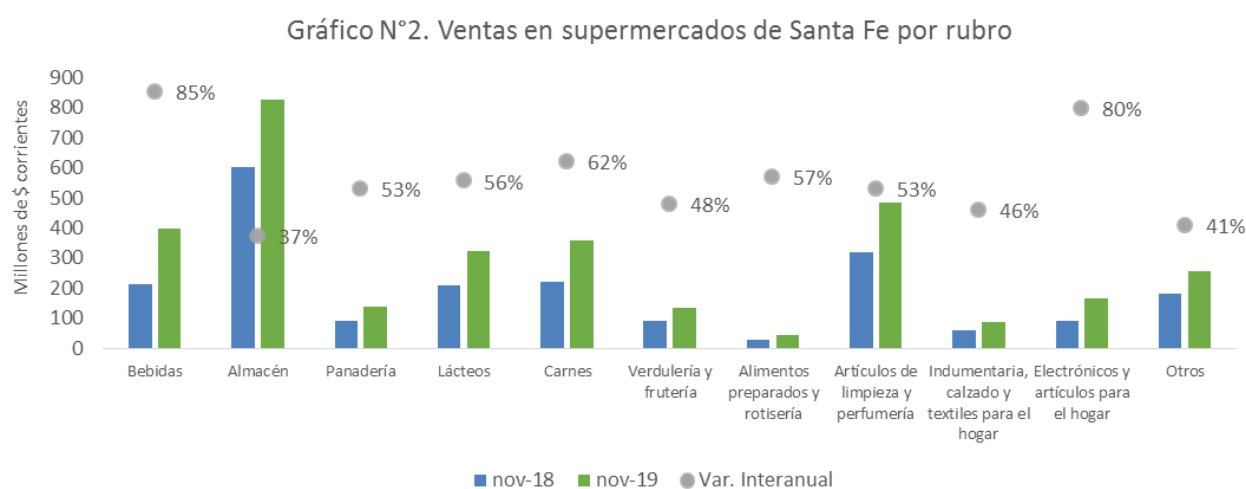
Entre noviembre de 2018 y 2019 las ventas otra vez crecieron por debajo de la inflación. Se sigue reafirmando la tendencia en la caída del consumo en supermercados, que se viene dando sin interrupciones hace un año y medio.



Fuente: CESO en base a datos de INDEC y CESO.

Las ventas en Santa Fe medidas a precios corrientes para el mes de noviembre de 2019 sumaron un total de \$ 3.219 millones, lo que representa un aumento de 52,8% respecto al mismo mes del año anterior. Durante el mismo período, la inflación acumulada en los supermercados para la provincia de Santa Fe ha alcanzado el 69,3% en base a la inflación supermercado “IPS-CESO Santa Fe”. A precios constantes de abril de 2016 las ventas cayeron 9,8% interanual.

El Gráfico N°2 compara en su eje izquierdo el nivel de ventas de supermercados en la provincia de Santa Fe en millones de pesos. A su vez, en el eje derecho se establecen los porcentajes de variación de las ventas a precios corrientes de cada rubro en dichos meses.



Fuente: CESO en base a datos de INDEC.

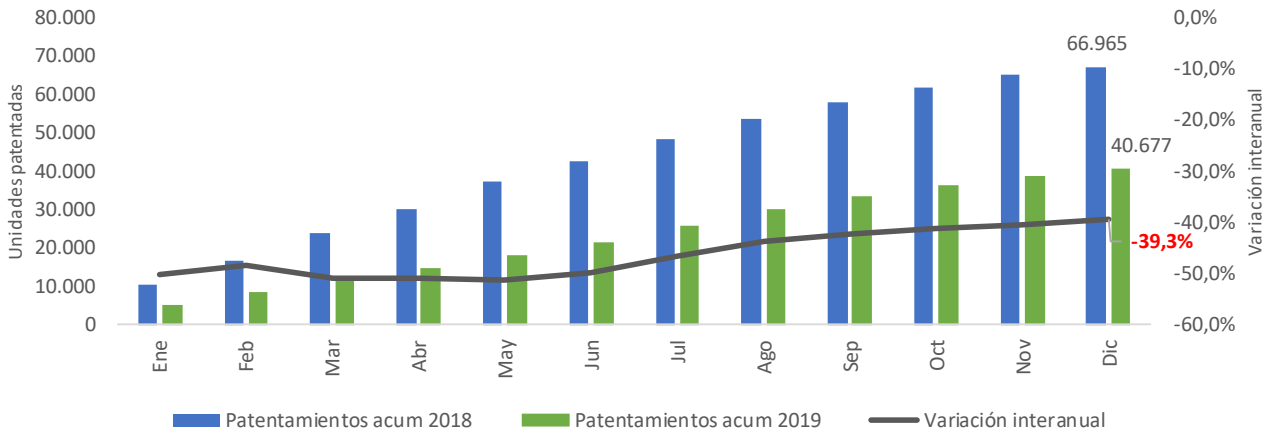
El rubro que más creció en términos nominales fue el de “Bebidas” (85%). Le siguieron “Electrónicos y artículos para el hogar” (80%) y “Carnes” (62%). Estos tres rubros en conjunto representan el 28,6% de las ventas totales.

Los rubros que menos crecieron fueron “Almacén” (37%), “Indumentaria, calzado y textiles para el hogar” (46%) y “Verdulería y frutería” (48%), que en conjunto representan el 32,5% de las ventas totales.

Patentamientos de automotores 0km

En el Gráfico N°3 podemos observar la cantidad acumulada de vehículos patentados en la provincia de Santa Fe para cada mes graficados con barras y medidos en el eje izquierdo. Además, las líneas medidas en el eje derecho muestran la variación porcentual contra el mismo mes del año anterior.

Gráfico N°3. Patentamientos acumulados de autos en Santa Fe

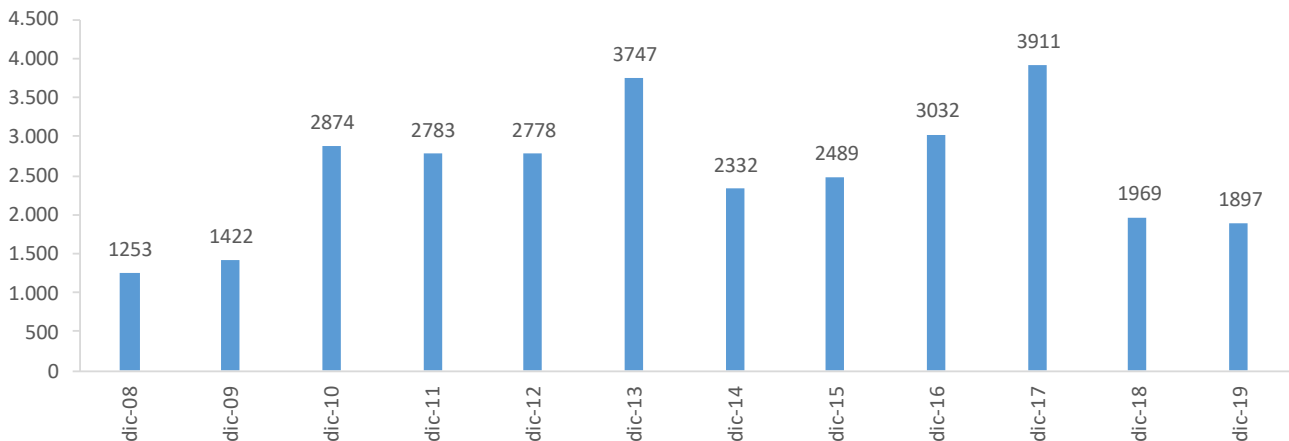


Fuente: CESO en base a datos de Federación de Asociaciones y Cámaras del Comercio Automotor de la República Argentina (FACCARA).

El gráfico muestra que la caída interanual en patentamientos acumulados continúa desacelerándose. Habiendo tenido su mínimo en mayo (-51,2%), en noviembre se encuentra en -39,3%.

Durante diciembre se patentaron 1.897 autos 0km en la provincia de Santa Fe, un 18% menos que el mes anterior.

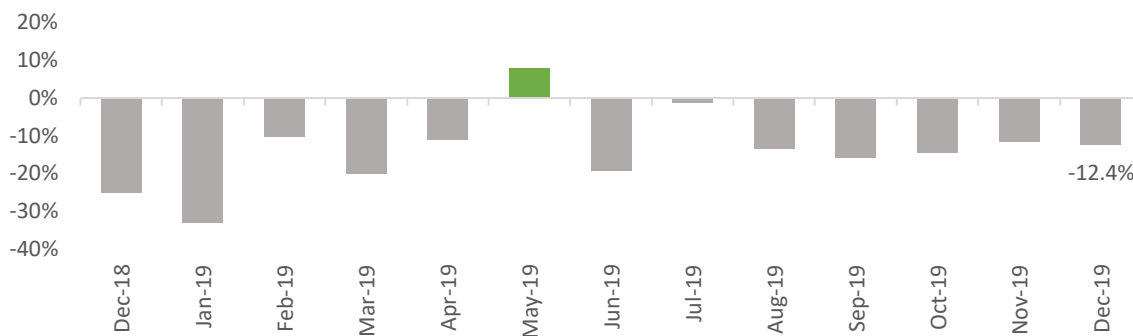
Gráfico N°4. Evolución de los patentamientos de autos en Santa Fe



Fuente: CESO en base a datos de FACCARA.

Demanda de cemento portland

Gráfico N°5. Var. interanual del consumo de Cemento Portland en Santa Fe



Fuente: CESO en base a datos de Asociación de Fabricantes de Cemento Portland (AFCP)

En los últimos 12 meses, sólo mayo presentó aumento interanual, asociado al crecimiento de la obra pública en un contexto electoral.

En el mes de diciembre, la caída fue del 12,4% interanual, arrastrada principalmente por una baja en el consumo de cemento en bolsa (-14,40%), relacionada con las obras de baja escala (en su mayoría privadas), repitiendo una constante a través de todo el año.

Energía eléctrica

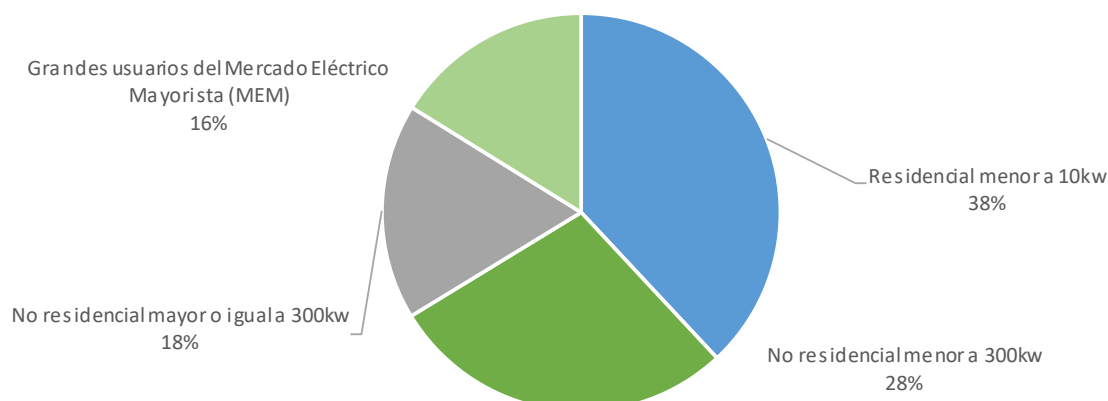
La provincia de Santa Fe tiene una participación de alrededor del 9% en la demanda nacional de energía eléctrica.

Según la Asociación de Distribuidores de Energía Eléctrica de la República Argentina (ADEERA), en diciembre de 2019 la demanda de energía eléctrica en la provincia de Santa Fe fue de 1.013.671 megavatios hora (MWh), prácticamente igual al mismo mes del año anterior.

El consumo no residencial mayor o igual a 300kw fue el que más creció en términos interanuales (14,4%). Por otro lado, el consumo de los Grandes Usuarios, relacionado a la actividad de las industrias y los grandes comercios, continúa en caída (-8,15%).

El Gráfico N°6 muestra la composición de la demanda provincial de energía eléctrica según categoría de consumidor.

Gráfico N° 6. Participación de la demanda por categoría en Santa Fe

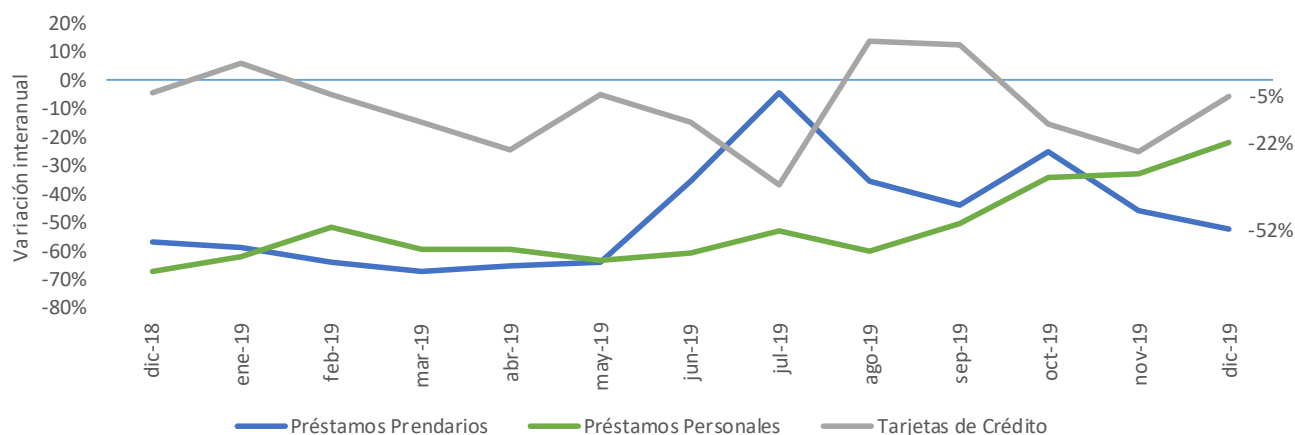


Fuente: CESO en base a datos de ADEERA

Financiamiento del consumo

El Gráfico N°7 muestra la evolución del monto de préstamos en pesos constantes de diciembre de 2016 tomados por personas físicas, distinguiendo los préstamos personales, los prendarios y aquellos generados por el uso de tarjetas de crédito. Si bien las estadísticas existentes no están desagregadas a nivel provincial, el análisis los datos nacionales sirve como indicador de la realidad del sector.

Gráfico N°7. Evolución del financiamiento en pesos constantes por tipo



Fuente: CESO en base a datos de Banco Central de la República Argentina (BCRA).

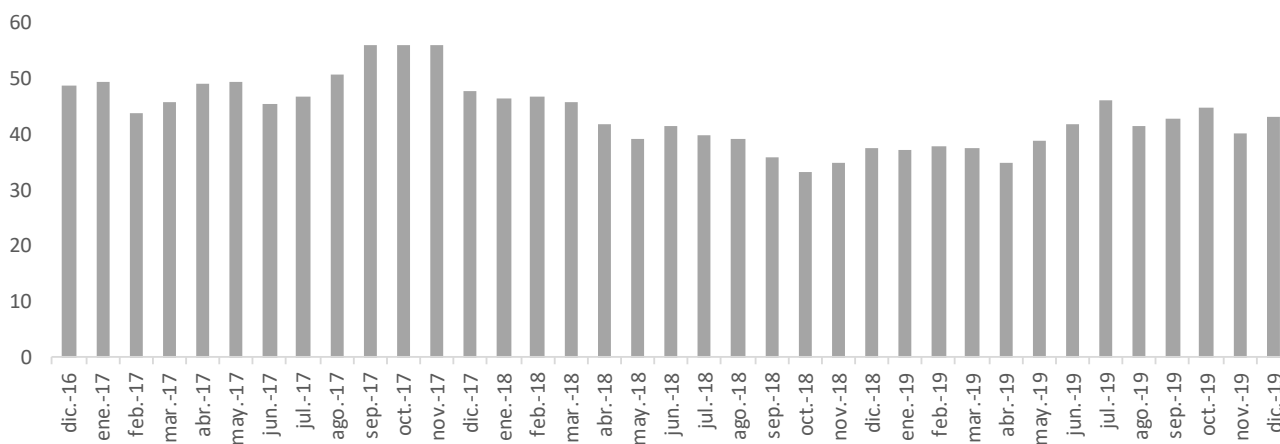
En el gráfico mencionado podemos observar que todos los tipos de financiamientos sufrieron una caída con respecto al año anterior. La caída más acentuada se ve en los Préstamos Prendarios (-52%), en segundo lugar los Préstamos Personales (-22%) y por último las Tarjetas de Crédito (-5%).

Expectativas del consumidor

El Índice de Confianza del Consumidor (ICC) mide el grado de optimismo que los consumidores sienten sobre su situación económica personal y sobre el estado general de la economía.

En el mes de diciembre de 2019 la confianza del consumidor del interior se encuentra en un nivel 15% superior al de un año atrás.

Gráfico N° 8. Índice de Confianza del Consumidor del Interior



Fuente: CESO en base a datos de Universidad Torcuato Di Tella.

INFORME MENSUAL SANTA FE

| Enero de 2020

Centro de Estudios Económicos y Sociales Scalabrini Ortiz Nacional

DIRECTOR
Andrés Asiaín

Vice-DIRECTOR
Miguel Cichowolski

Centro de Estudios Económicos y Sociales Scalabrini Ortiz Santa Fe

CONTENIDOS TÉCNICOS DEL INFORME
Virginia Brunengo

COORDINACIÓN
Cristian Andrés Nieto
María Celina Calore

Integran el CESO:

Agustín Crivelli, Anahí Rampinini, Cecilia Olivera, Cecilia Wilhelm, Diego Caviglia, Eric Delgado, Ernesto Mattos, Estefanía Manau, Facundo Pesce, Federico Castelli, Gonzalo Brizuela, Lorena Putero, Mahuén Gallo, María Laura Iribas, Mariela Molina, Maximiliano Uller, Rodrigo López, Nicolás Pertierra, Guillermo Hang, Lisandro Mondino, Nicolás Hechenleitner, Laura Sformo, Julián Ruiz.

Integran el CESO Santa Fe:

Cristian Andrés Nieto, María Celina Calore, María Belén Basile, Cristian Berardi, Mateo Bork, Gonzalo Brizuela, Virginia Brunengo, María Alejandra Martínez Fernández, Augusto Prato.



Centro de Estudios Económicos y Sociales
Scalabrini Ortiz