

Consumo Masivo en Santa Fe

¿Mejoran las expectativas?



**Ventas de supermercados
Patentamientos de 0km
Consumo de cemento
Consumo de energía eléctrica
Créditos de consumo
Confianza del consumidor**



**INFORME REGIONAL
SANTA FE**

INFORME MENSUAL | Diciembre de 2020

El consumo es el componente con mayor peso en el producto interno del país. El análisis de su evolución resulta, por tanto, fundamental para comprender los cambios que se producen en nuestra economía y los efectos que las decisiones de política macroeconómica tienen sobre este agregado.

Para la Provincia de Santa Fe analizamos las siguientes variables de consumo: Patentamientos de Automóviles, Ventas en Supermercados, Consumo de Cemento, Consumo de Energía Eléctrica, Créditos al Consumo e Índice de Confianza del Consumidor.

Consumo masivo en Santa Fe Destacados Prensa

CUADRO RESUMEN CONSUMO EN SANTA FE	VARIACIONES INTERANUALES			
	ago-20	sep-20	oct-20	nov-20
Ventas nominales de supermercados	33,6%	33,9%	34,3%	
Inflación Supermercados (IPS CESO)	45,1%	38,6%	36,8%	
Ventas reales de supermercados	-7,9%	-3,4%	-1,8%	
Consumo de Cemento Portland	-3,0%	21,2%	27,5%	33,0%
Patentamientos de autos	-22,7%	0,5%	30,1%	52,0%
Consumo eléctrico	-7,9%	-2,9%	-2,4%	-0,2%
Confianza del consumidor del Interior	-1,0%	-8,9%	-19,0%	-1,7%

Entre octubre de 2019 y 2020 las ventas de Supermercados crecieron menos que los precios. La tendencia negativa desatada con la crisis económica iniciada en 2018, se reafirmó durante el año de la pandemia. Sin embargo, a partir de agosto se registra una sostenida desaceleración en la caída real de esta variable.

Se recuperan los Patentamientos de 0km: Desde septiembre de 2020, la cantidad de autos 0km patentados muestra un aumento con respecto al mismo mes de 2019. Durante noviembre de este año se patentaron 3.512 unidades, un 52% más que noviembre de 2019.

El cemento, ¿la inversión del momento? Después de 13 meses de caídas interanuales ininterrumpidas, a partir de julio de 2020 se empieza a ver una recuperación en el consumo total de cemento. En el mes de noviembre, el aumento fue de 33% interanual y estuvo liderado por el segmento de cemento en bolsas. A nivel desagregado, el consumo de este último creció 55,1% mientras que el de cemento a granel aumentó 5,2%.

Una señal de reactivación. La demanda de energía eléctrica por parte de los Grandes Usuarios (relacionado a la actividad de las industrias y los grandes comercios) rompe la racha negativa que se venía dando desde septiembre de 2019 y muestra en noviembre un crecimiento interanual de 6,5%.

Aumenta el financiamiento de los hogares. En términos reales se observa un crecimiento de los Préstamos Prendarios (147%) y Personales (59%), mientras que el financiamiento a través de Tarjetas de Crédito fue inferior al del mismo mes del año anterior (-48%).

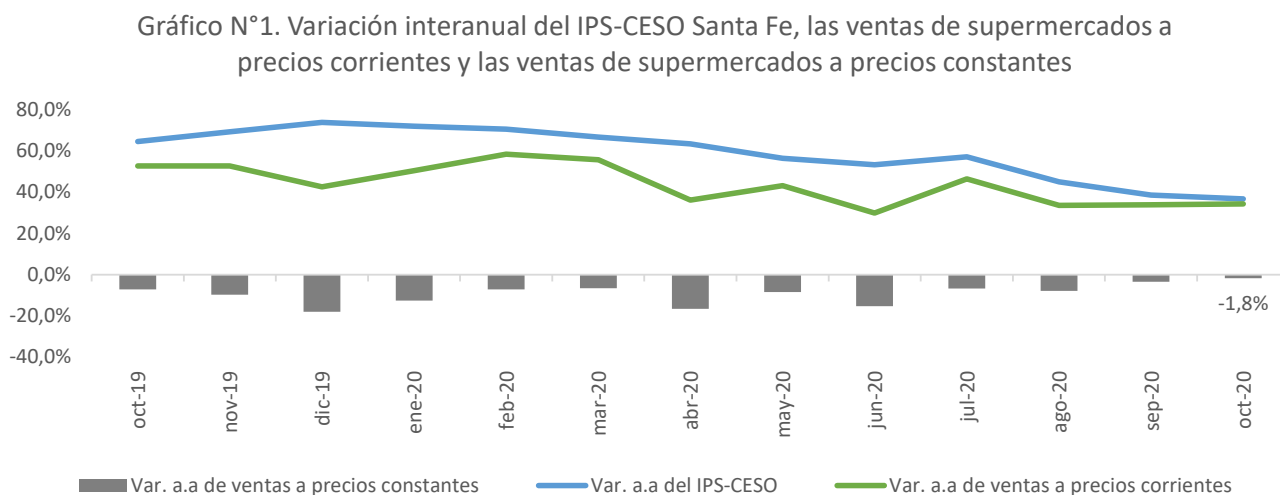
Consumo Masivo en la provincia de Santa Fe

En el presente informe continuamos con el análisis mensual de indicadores de consumo santafesinos: consumo en supermercados, patentamientos de automóviles 0km, consumo de cemento portland y demanda de energía eléctrica en la provincia de Santa Fe, cambios en el Índice de Confianza del Consumidor (ICC) del interior del país y evolución del crédito para el consumo a nivel nacional.

Encuesta de Supermercados

El Gráfico N°1 muestra la evolución del ritmo de aumento de ventas en supermercados y de los precios en supermercados santafesinos (IPS-CESO) y la variación de las ventas a precios constantes de abril de 2016 para Santa Fe.

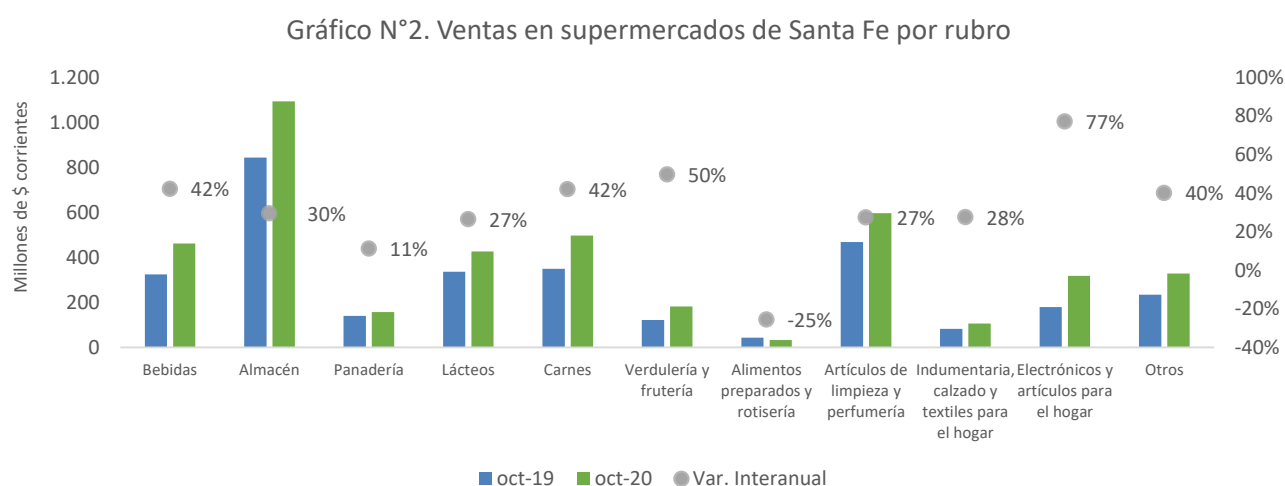
Entre octubre de 2019 y 2020 las ventas crecieron menos que los precios. La tendencia negativa, que se originó con la crisis económica del gobierno anterior, se reafirmó durante el año de la pandemia. Sin embargo, durante los últimos meses muestra una leve, aunque sostenida, desaceleración.



Fuente: CESO en base a datos de INDEC y CESO.

Las ventas en Santa Fe medidas a precios corrientes para el mes de octubre de 2020 sumaron un total de \$4.201 millones, lo que representa un aumento de 34,3% respecto al mismo mes del año anterior. Durante el mismo período, la inflación acumulada en los supermercados para la provincia de Santa Fe ha alcanzado el 36,8% en base a la inflación supermercado “IPS-CESO Santa Fe”. A precios constantes de abril de 2016 las ventas cayeron 1,8% interanual.

El Gráfico N°2 compara en su eje izquierdo el nivel de ventas de supermercados en la provincia de Santa Fe en millones de pesos. A su vez, en el eje derecho se establecen los porcentajes de variación de las ventas a precios corrientes de cada rubro en dichos meses.



Fuente: CESO en base a datos de INDEC.

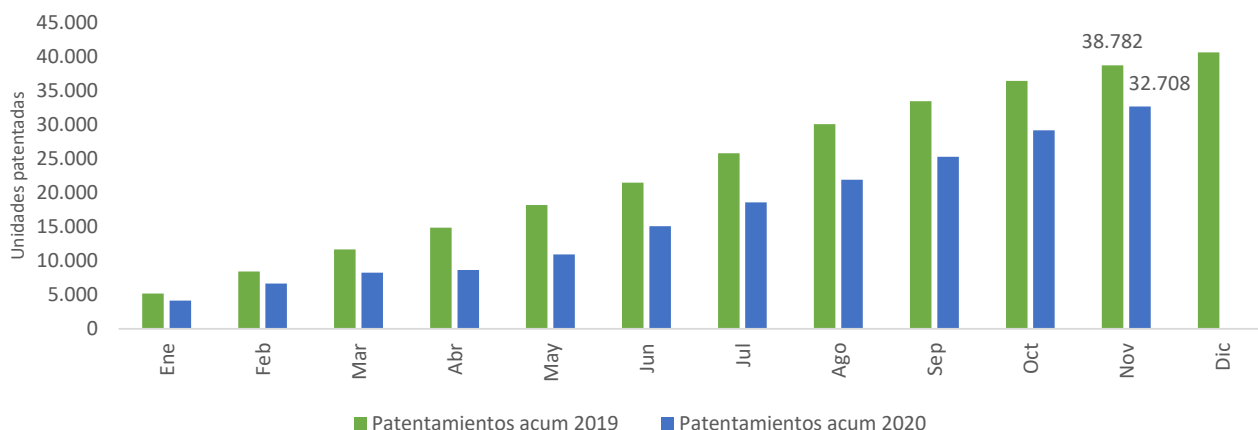
El rubro que más creció en términos nominales fue el de “Electrónicos y artículos para el hogar” (77,2%). Le siguieron “Verdulería y frutería” (49,8%) y “Bebidas” (42,3%). Estos tres rubros en conjunto representan el 19,3% de las ventas totales.

“Alimentos preparados y rotisería” vuelve a ser el único rubro que muestra una baja en términos nominales de -25,5%.

Patentamientos de automotores 0km

En el Gráfico N°3 podemos observar la cantidad acumulada de vehículos patentados en la provincia de Santa Fe para cada mes graficados con barras y medidos en el eje izquierdo. Además, las líneas medidas en el eje derecho muestran la variación porcentual contra el mismo mes del año anterior.

Gráfico N°3. Patentamientos acumulados de autos en Santa Fe

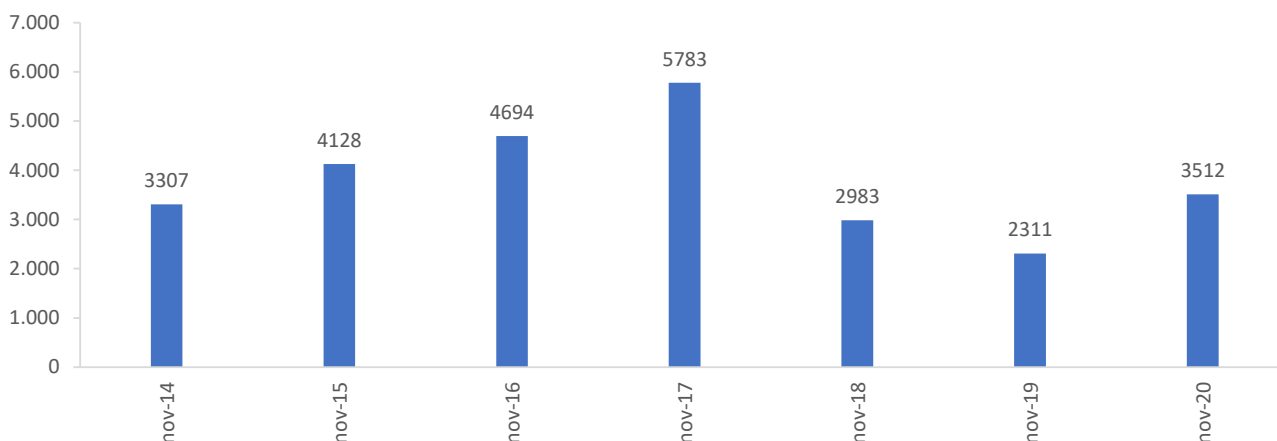


Fuente: CESO en base a datos de Dirección Nacional del Registro de la Propiedad del Automotor (DNRPA).

Desde septiembre de 2020, la cantidad de autos 0km patentados muestra un aumento con respecto al mismo mes de 2019.

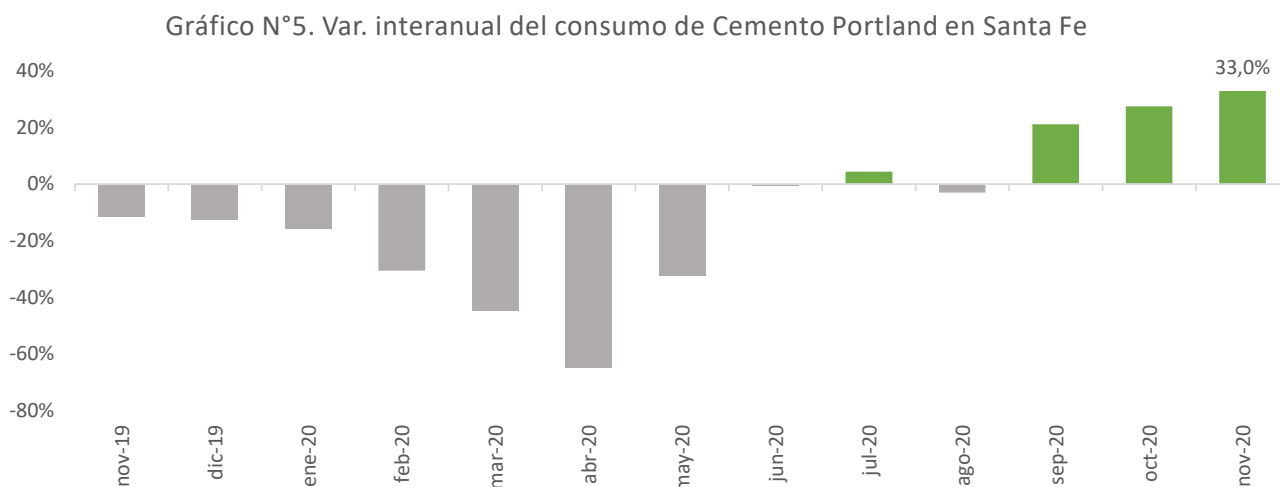
Durante noviembre de este año se patentaron 3.512 unidades, un 52,0% más que noviembre de 2019.

Gráfico N°4. Evolución de los patentamientos de autos en Santa Fe



Fuente: CESO en base a datos de Dirección Nacional del Registro de la Propiedad del Automotor (DNRPA).

Demanda de cemento portland en Santa Fe



Fuente: CESO en base a datos de Asociación de Fabricantes de Cemento Portland (AFCP)

Después de 13 meses de caídas interanuales ininterrumpidas, a partir de julio de 2020 se empieza a ver una recuperación en el consumo total de cemento.

En el mes de noviembre, el aumento fue de 33,0% interanual y estuvo liderado por el segmento de cemento en bolsas. A nivel desagregado, el consumo de este último creció 55,1% mientras que el de cemento a granel aumentó 5,2%.

Energía eléctrica

La provincia de Santa Fe tiene una participación de alrededor del 9% en la demanda nacional de energía eléctrica.

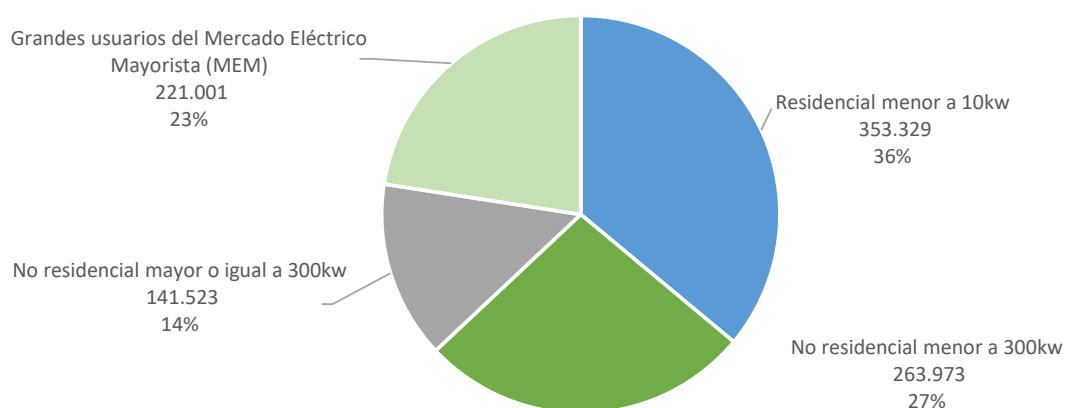
Según la Compañía Administradora del Mercado Mayorista Eléctrico (CAMMESA), en noviembre de 2020 la demanda de energía eléctrica en la provincia de Santa Fe fue de 979.826 megavatios hora (MWh), un 0,2% inferior al mismo mes del año anterior. Es decir que en términos interanuales prácticamente no se observan cambios significativos en el consumo de la misma.

La demanda de los Grandes Usuarios (relacionado a la actividad de las industrias y los grandes comercios) rompe la racha negativa que se venía dando desde septiembre de 2019 y muestra en noviembre un crecimiento interanual de 6,5%.

Por otro lado, la “Residencial menor a 10kw” aumentó 3,6% con respecto al mismo mes de 2019. (2,7%). Los consumos “No residencial menor a 300kw” y “No residencial mayor o igual a 300kw” tuvieron caídas del 3,1% y 12,0, respectivamente.

El Gráfico N°6 muestra la composición de la demanda provincial de energía eléctrica según categoría de consumidor.

Gráfico N° 6. Participación de la demanda por categoría en Santa Fe

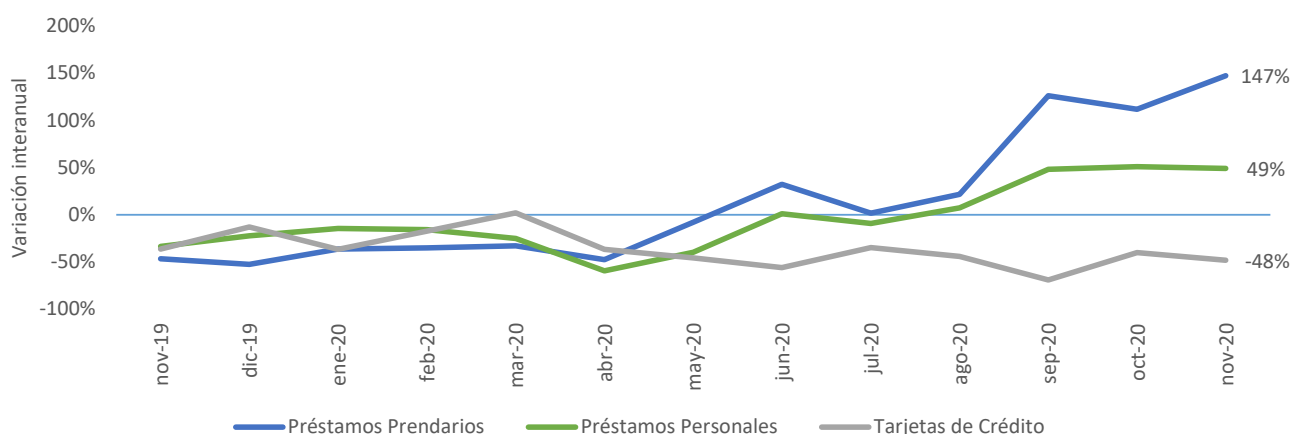


Fuente: CESO en base a datos de CAMMESA.

Financiamiento del consumo

El Gráfico N°7 muestra la evolución a nivel nacional del monto de préstamos en pesos constantes de diciembre de 2016 tomados por personas físicas, distinguiendo los préstamos personales, los prendarios y aquellos generados por el uso de tarjetas de crédito. Si bien las estadísticas existentes no están desagregadas a nivel provincial, el análisis los datos nacionales sirve como indicador de la realidad del sector.

Gráfico N°7. Evolución del financiamiento en pesos constantes por tipo



Fuente: CESO en base a datos de Banco Central de la República Argentina (BCRA).

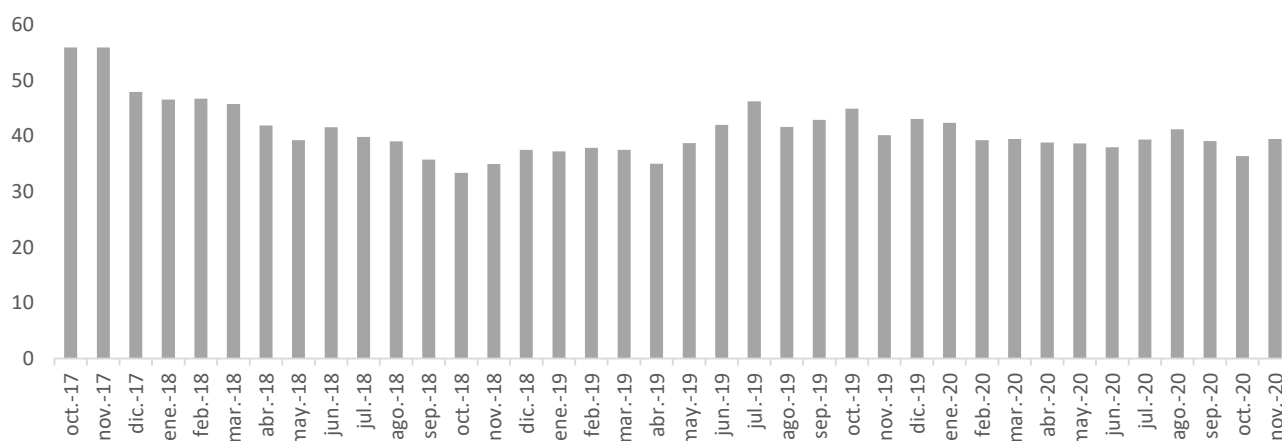
En el gráfico mencionado podemos observar un aumento interanual en términos reales del financiamiento a través de Préstamos Prendarios (147%) y de Préstamos Personales (59%), mientras que el realizado a través de Tarjetas de Crédito sigue siendo inferior al del mismo mes del año anterior (48%).

Expectativas del Consumidor

El Índice de Confianza del Consumidor (ICC) mide el grado de optimismo que los consumidores sienten sobre su situación económica personal y sobre el estado general de la economía.

En el mes de noviembre de 2020 la confianza del consumidor del interior se encuentra en un nivel 10,5% inferior al de un año atrás.

Gráfico N° 8. Índice de Confianza del Consumidor del Interior



Fuente: CESO en base a datos de Universidad Torcuato Di Tella.

INFORME MENSUAL

SANTA FE

| DICIEMBRE de 2020

Centro de Estudios Económicos y Sociales Scalabrini Ortiz Santa Fe

COORDINACIÓN

María Celina Calore

CONTENIDOS TÉCNICOS DEL INFORME

Virginia Brunengo

Centro de Estudios Económicos y Sociales Scalabrini Ortiz Nacional

DIRECTOR

Andrés Asiain

Vice-DIRECTOR

Miguel Cichowolski

Integran el CESO:

Agustín Crivelli, Andrés Vera, Augusto Prato, Cecilia Olivera, Cecilia Wilhelm, Cristian Andrés Nieto, Cristián Berardi, Eric Delgado, Estefanía Manau, Fabio Agueci, Fabio Carboni, Facundo Pesce, Federico Castelli, Felipe Etcheverry, Gaspar Herrero, Laura Sformo, Lisandro Mondino, Lorena Putero, Mahuén Gallo, María Alejandra Martínez Fernández, María Belén Basile, María Celina Calore, María Laura Iribas, Maximiliano Uller, Miriam Juaiek, , Nicolás Gutman, Nicolás Pertierra, Nicolás Zeolla, Rodrigo López, Tomás Castagnino, Virginia Brunengo, Yamila Steg, Alejo Muratti, Mara Pedrazzoli



Centro de Estudios Económicos y Sociales
Scalabrini Ortiz